



# الرقم القياسي لأسعار المستهلك يناير 2014

(سنة الأساس 2007)

مفصلاً حسب:

- مجموعات الإنفاق.
- مستوى رفاه الأسرة.
- نوع الأسرة.
- الأقاليم الجغرافية

11 فبراير 2014.

إصدار رقم (1) مركز الإحصاء – أبو ظبي. الرقم القياسي لأسعار المستهلك 2014.

## المحتويات

المقدّمة.....	2
الملخّص التنفيذي.....	3
أولاً: الرقم القياسي لشهر يناير 2014.....	9
1. مقارنة الرقم القياسي لشهر يناير 2014 بالرقم القياسي لشهر يناير 2013.....	5
2. مقارنة الرقم القياسي لشهر يناير 2014 بالرقم القياسي لشهر ديسمبر 2013.....	5
ثانياً: الأرقام القياسية لأسعار المستهلك حسب مستوى رفاه الأسرة.....	8
1. مقارنة الرقم القياسي حسب مستوى الرفاه لشهر يناير 2014 بالرقم القياسي لشهر يناير 2013.....	8
2. مقارنة الرقم القياسي حسب مستوى الرفاه لشهر يناير 2014 بالرقم القياسي لشهر ديسمبر 2013.....	8
ثالثاً: الأرقام القياسية لأسعار المستهلك حسب نوع الأسرة.....	10
1. مقارنة الرقم القياسي حسب نوع الأسرة لشهر يناير 2014 بالرقم القياسي لشهر يناير 2013.....	10
2. مقارنة الرقم القياسي حسب نوع الأسرة لشهر يناير 2014 بالرقم القياسي لشهر نوفمبر 2014.....	10
رابعاً: الأرقام القياسية لأسعار المستهلك حسب الأقاليم الجغرافية.....	12
1. الرقم القياسي لشهر يناير 2014 إقليم مدينة أبوظبي.....	12
2. الرقم القياسي لشهر يناير 2014 إقليم مدينة العين.....	12
3. الرقم القياسي لشهر يناير 2014 إقليم المنطقة الغربية.....	12
منهجية الرقم القياسي لأسعار المستهلك.....	15

## المقدّمة

يعدّ الرقم القياسي لأسعار المستهلك أحد المؤشرات الإحصائية التي تشكّل مدخلاً مهماً في التخطيط والبحوث في مختلف المجالات، وتحصر مراكز الإحصاء والإدارات الإحصائية في مختلف دول العالم على تركيب هذه الأرقام، التي تعتمد على أسعار سلة من السلع والخدمات التي يستهلكها القطاع العائلي، وتشكّل الأرقام المحتسبة سلسلة زمنية لقياس التغيّر الذي يطرأ على تكاليف المعيشة عبر الزمن.

من هذا المنطلق، دأب مركز الإحصاء - أبو ظبي على جمع أسعار تلك السلع والخدمات بصورة منتظمة ونشر المؤشرات المستخلصة منها، متّبعاً المنهجيات المعتمدة دولياً في هذا المجال. وقد طوّر قسم الدخل والأسعار في مركز الإحصاء - أبو ظبي الرقم القياسي لأسعار المستهلك بحيث يُحسب حسب مستويات رفاه الأسرة وحسب نوع الأسرة. فبالنسبة إلى مستوى رفاه الأسرة، فقد قُسم المجتمع إلى خمس شرائح تمثّل خمسة مستويات معيشية، وذلك بالاعتماد على متوسط الإنفاق السنوي للفرد.

أما بالنسبة إلى نوع الأسرة، فقد قُسمت أسر المجتمع إلى ثلاثة أنواع، كما وردت في مسح إنفاق الأسرة ودخلها 2008/2007: الأسر المواطنة والأسر غير المواطنة والأسر الجماعية.

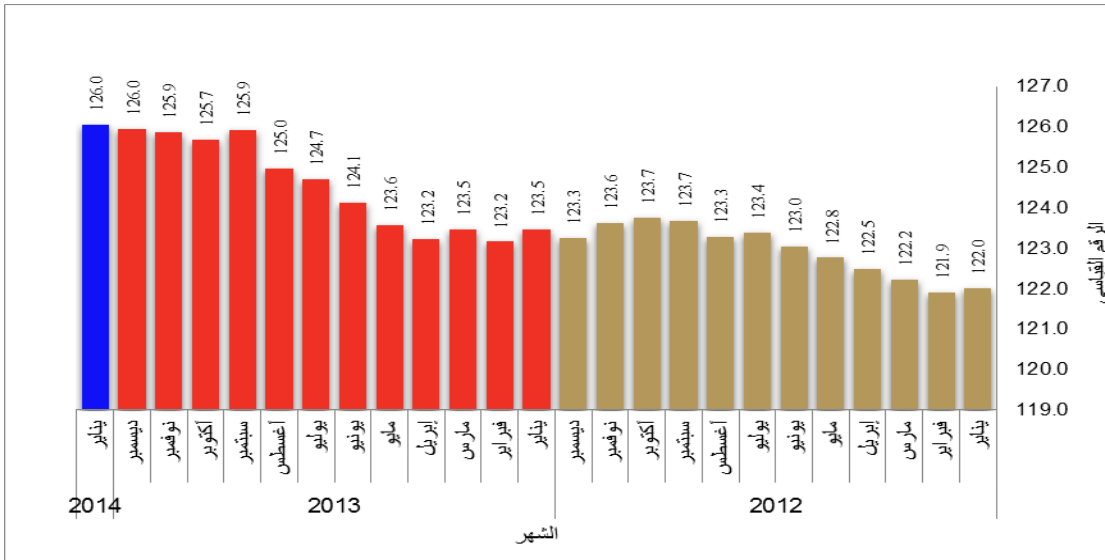
وقد اختيرت عيّنة البنود الداخلة في سلّة الرقم القياسي لأسعار المستهلك من واقع بيانات مسح إنفاق الأسرة ودخلها 2008/2007، بحيث تمثّل مناطق الإمارة جميعها، أما بالنسبة إلى عيّنة المصادر التي تجمع منها الأسعار فلقد روعي عند اختيارها أن تكون مصادر تمثيلية، أي أنها تمثّل نقطة شراء لشريحة كبيرة من المستهلكين في إمارة أبو ظبي، مع الأخذ في الاعتبار التوزيع الجغرافي للمصادر داخل الإمارة.

## الملخص التنفيذي

يقدم هذا التقرير تحليلاً لنتائج حساب الرقم القياسي لأسعار المستهلك لشهر يناير 2014 كأساس عام 2007، بالإضافة إلى نتائج حساب الرقم القياسي لأسعار المستهلك حسب مستوى رفاه الأسرة ونوعها. أما أهم النتائج فهي:

- ارتفع الرقم القياسي لأسعار المستهلك في شهر يناير من عام 2014 بنسبة 2.1% مقارنة بالشهر نفسه من عام 2013، حيث بلغ الرقم القياسي لأسعار المستهلك 126.0 نقطة في شهر يناير 2014، مقارنة مع 123.5 نقطة في شهر يناير 2013.
- ارتفع الرقم القياسي لأسعار المستهلك في شهر يناير 2014 بنسبة 0.1% مقارنة بالرقم القياسي لشهر ديسمبر 2014.

شكل (1): الرقم القياسي العام لأسعار المستهلك خلال شهور 2013 و 2013 و 2103



المصدر: مركز الإحصاء - أبو ظبي.

- ارتفعت معدلات اسعار المستهلك في شريحة الرفاه "الدنيا" بنسبة 2.3% خلال شهر يناير من عام 2014 مقارنة بأسعار شهر يناير 2013، وارتفعت أسعار المستهلك لشريحة الاسر ذات مستوى الرفاه "العليا" بنسبة 1.9% بينما ارتفعت أسعار المستهلك للأسر في شريحة الرفاه "المتوسطة" بنسبة 2.2%.

- ارتفعت معدلات أسعار المستهلك للأسر المواطنة بنسبة 2.0% خلال شهر يناير من عام 2014 مقارنة بأسعار شهر يناير 2013، وارتفعت أسعار المستهلك لشريحة الاسر غير المواطنة بنسبة 2.1% بينما ارتفعت أسعار المستهلك للأسر الجماعية بنسبة 2.4%.
  
- ارتفع الرقم القياسي لأسعار المستهلك لشهر يناير 2014 مقارنة بشهر ديسمبر 2013 بحسب الأقاليم الجغرافية بنسبة 0.1% لإقليمي مدينة أبو ظبي وإقليم المنطقة الغربية، بينما ارتفع بنسبة 0.2% لإقليم مدينة العين.

## الرقم القياسي لأسعار المستهلك لشهر يناير 2014 (2007=100)

أولاً: الرقم القياسي لشهر يناير 2014

1. مقارنة الرقم القياسي لشهر يناير 2014 بالرقم القياسي لشهر يناير 2013

يظهر الجدول (1) مجموعات الإنفاق الرئيسة وعددها اثنا عشرة مجموعة مصنفة حسب التصنيف الدولي "تصنيف الاستهلاك الفردي حسب الغرض"، ويظهر الوزن أو الأهمية النسبية لمجموعات الإنفاق الرئيسة، والوزن عبارة عن نسبة إنفاق الأسر على المجموعة من مجمل الإنفاق العام على المجموعات جميعها، كما يظهر الجدول التغير النسبي الذي يعكس نسبة التغير في معدّل أسعار المجموعة خلال يناير 2014 مقارنة مع يناير 2013، أما نسبة المساهمة فهي تعكس نسبة مساهمة مجموعة الإنفاق في مجمل التغير الذي طرأ على أسعار المجموعات جميعها وهو 2.1%.

**جدول (1): الوزن والتغير النسبي ونسبة المساهمة لمجموعات الإنفاق خلال شهر يناير 2014**

مجموعات الإنفاق الرئيسة	الوزن	التغير النسبي %	المساهمة %
الأغذية والمشروبات	16.1	3.6	30.7
المشروبات الروحية والتبغ	0.3	0.0	0.0
الملابس والأحذية	9.8	3.8	14.3
السكن، والمياه، والكهرباء، والغاز، وأنواع الوقود الأخرى	37.9	1.5	27.7
التجهيزات والمعدات المنزلية وأعمال الصيانة الاعتيادية للبيوت	4.8	4.4	10.4
الصحة	0.8	-0.7	-0.2
النقل	9.7	1.1	4.9
الاتصالات	7.7	-0.2	-0.6
الترويح والثقافة	2.4	-1.9	-2.0
التعليم	2.6	3.9	6.5
المطاعم والفنادق	3.4	3.6	7.4
سلع وخدمات متنوعة	4.6	0.4	0.8
المجموع	100		100

المصدر: مركز الإحصاء - أبو ظبي.

يظهر الجدول أعلاه أن مجموعة "الأغذية والمشروبات" أسهمت بنسبة 30.7% من مجمل معدّل الارتفاع الذي تحقق خلال شهر يناير 2014 مقارنة بالشهر نفسه من عام 2013. وذلك نتيجة ارتفاع أسعار معظم المجموعات الفرعية التابعة لها، حيث ارتفعت أسعار

مجموعة "البقول" بنسبة 19.6% وارتفعت أسعار مجموعة "الأسماك والأغذية البحرية" بنسبة 18.7% وارتفعت أسعار مجموعة "منتجات الأغذية المصنفة تحت بند آخر" بنسبة 5.5% وارتفعت أسعار مجموعة "الزيوت والدهون" بنسبة 3.8%، كما ارتفع معدّل أسعار مجموعة "اللبن والجبن والبيض" بنسبة 2.0%.

أما ثاني أعلى مساهمة في الارتفاع الذي حدث في معدّل أسعار المستهلك خلال شهر يناير 2014 مقارنة بالشهر نفسه من عام 2013 فهي مجموعة "السكن، والمياه، والكهرباء، والغاز، وأنواع الوقود الأخرى" أسهمت بنسبة 27.7% من مجمل معدّل الارتفاع الذي تحقق خلال شهر يناير 2014، حيث ارتفعت أسعار هذه المجموعة بنسبة 1.5%.

كما أسهمت مجموعة "الملابس والأحذية" في الارتفاع الذي تحقق خلال شهر يناير 2013 مقارنة بالفترة نفسها من عام 2013 بنسبة 14.3%، حيث ارتفعت أسعار هذه المجموعة بنسبة 3.8%.

كما ارتفعت أسعار مجموعة "التجهيزات والمعدات المنزلية وأعمال الصيانة الاعتيادية للبيوت" بنسبة 4.4% خلال شهر يناير 2014 مقارنة بالفترة نفسها من عام 2013.

ومن أهم المجموعات التي أسهمت في تخفيض معدّل تغيير أسعار المستهلك خلال شهر يناير 2014 مقارنة بالفترة نفسها من عام 2013 مجموعة "الترويح والثقافة" التي أسهمت بنسبة (-2.0%)، حيث انخفضت أسعار هذه المجموعة بنسبة 1.9%.

**شكل (2): التغيّر النسبي في معدّل أسعار مجموعات الإنفاق الرئيسة خلال شهر يناير 2014 مقارنة بشهر يناير 2013**



المصدر: مركز الإحصاء - أبو ظبي.

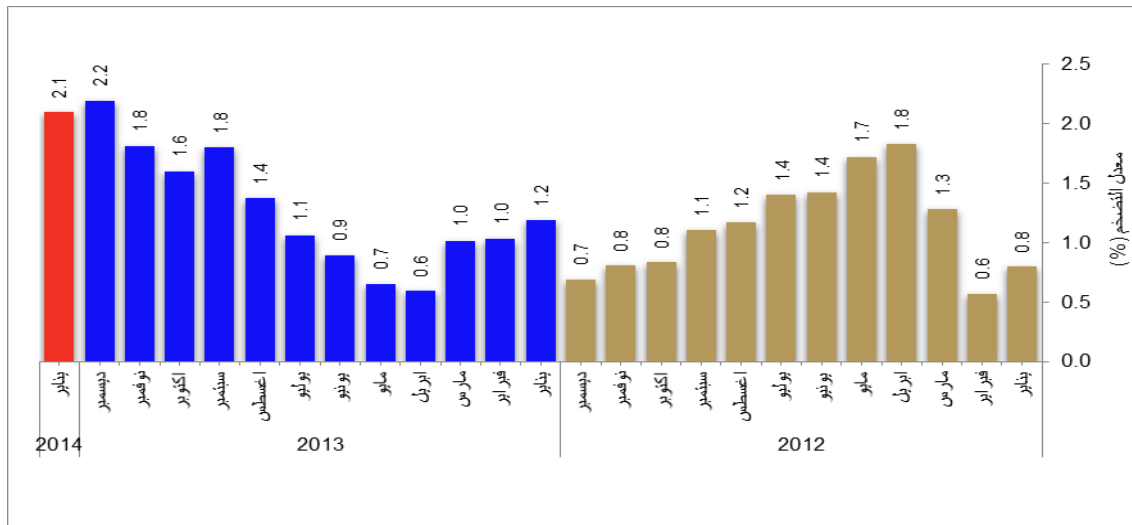
## 2. مقارنة الرقم القياسي لشهر يناير 2014 بالرقم القياسي لشهر ديسمبر 2013

ارتفع معدّل أسعار المستهلك في شهر يناير من عام 2014 مقارنة بأسعارها في شهر ديسمبر 2013 بنسبة 0.1%. وقد جاء هذا الارتفاع كمحصلة للتغيرات (الارتفاعات والانخفاضات) التي طرأت على أسعار سلة المستهلك وخدماتها خلال الشهرين المذكورين.

أما أهم المجموعات التي ارتفعت أسعارها فهي مجموعة "التجهيزات والمعدات المنزلية وأعمال الصيانة الاعتيادية للبيوت" بنسبة 0.7%، ومجموعة "سلع وخدمات متنوعة" بنسبة 0.4%.

يظهر (3) معدّلات التضخم السنوية لشهور أعوام 2011 و2013 و2014، حيث تعكس هذه النسب الحركة السعرية لأسعار السلع والخدمات خلال السنوات الماضية.

شكل (3): معدّلات التضخم السنوية لشهور أعوام 2012 و2013 و2014



المصدر: مركز الإحصاء - أبو ظبي.



## ثانياً: الأرقام القياسية لأسعار المستهلك حسب مستوى رفاه الأسرة

1. مقارنة الرقم القياسي لشهر يناير 2014 بالرقم القياسي لشهر يناير 2013 حسب مستوى رفاه الأسرة

أدى ارتفاع أسعار المستهلك خلال شهر يناير من عام 2014 بنسبة 2.1% مقارنة بأسعار شهر يناير 2013 إلى ارتفاع معدلات أسعار المستهلك للأسر في شريحة الرفاه "الدنيا" بنسبة 2.3%، كما ارتفعت أسعار المستهلك لشريحة الأسر ذات مستوى الرفاه "العليا" بنسبة 1.9%، في حين ارتفعت أسعار المستهلك لشريحة الأسر ذات مستوى الرفاه "المتوسطة" بنسبة 2.2%. والجدول (2) يظهر الأرقام القياسية لأسعار المستهلك خلال شهري يناير من عامي 2013 و2014 والتغير النسبي بين الشهرين حسب مستوى رفاه الأسرة.

جدول (2): متوسط الأرقام القياسية لأسعار المستهلك خلال شهري يناير من عامي 2013 و2014 حسب مستوى رفاه الأسرة

السنة	الدنيا	شريحة الأسر ذات مستوى الرفاه			التغير النسبي
		تحت المتوسطة	المتوسطة	فوق المتوسطة	
يناير 2013	124.2	124.8	124.4	123.8	123.5
يناير 2014	127.1	127.7	127.1	126.5	126.0
	2.3	2.3	2.2	2.2	2.1

المصدر: مركز الإحصاء - أبو ظبي.

2. مقارنة الرقم القياسي حسب مستوى الرفاه لشهر يناير 2014 بالرقم القياسي لشهر ديسمبر 2013

أما الارتفاع الذي حدث على أسعار المستهلك خلال شهر يناير 2014 مقارنة بأسعار المستهلك في شهر ديسمبر 2013، فقد أثر في أسعار المستهلك في شرائح الرفاه "الدنيا" و"العليا" و"المتوسطة" بنسبة 0.1%. والجدول (3) يظهر الأرقام القياسية لأسعار المستهلك خلال شهري يناير 2014 وديسمبر 2013 والتغير النسبي في الأسعار بين الشهرين حسب مستوى رفاه الأسرة.

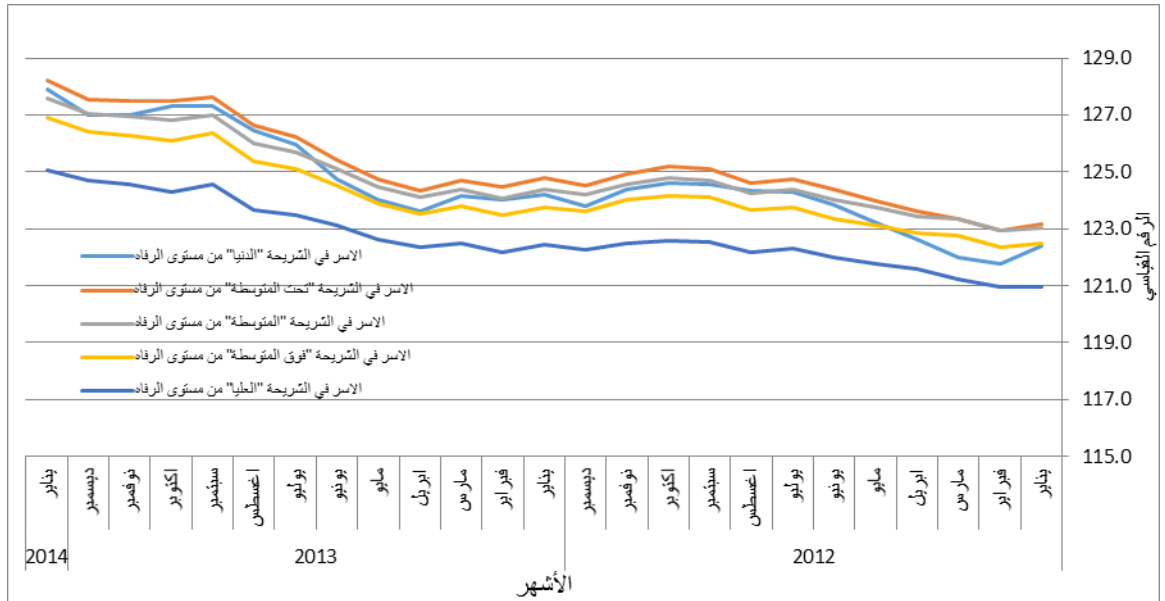
**جدول (3): متوسط الأرقام القياسية لأسعار المستهلك خلال شهري يناير 2014 وديسمبر 2013 حسب مستوى رفاه الأسرة**

الأسر جميعها	شريحة الأسر ذات مستوى الرفاه					السنة
	العليا	فوق المتوسطة	المتوسطة	تحت المتوسطة	الدنيا	
126.0	124.7	126.4	127.0	127.5	127.0	ديسمبر 2013
126.0	124.8	126.5	127.1	127.7	127.1	يناير 2014
0.1	0.1	0.0	0.1	0.1	0.1	التغير النسبي

المصدر: مركز الإحصاء - أبو ظبي.

والرسم البياني (4) يظهر حركة الأسعار الشهرية حسب مستويات رفاه الأسرة خلال الفترة من شهر يناير 2012 إلى شهر يناير 2014.

**شكل (4): الرقم القياسي لأسعار المستهلك خلال الفترة من يناير 2012 إلى يناير 2014 حسب مستوى رفاه الأسرة**



المصدر: مركز الإحصاء - أبو ظبي.

## ثالثاً: الأرقام القياسية لأسعار المستهلك حسب نوع الأسرة

1. مقارنة الرقم القياسي حسب نوع الأسرة لشهر يناير 2014 بالرقم القياسي لشهر يناير 2013

أدى ارتفاع أسعار المستهلك خلال شهر يناير من عام 2014 بنسبة 2.1% مقارنة بأسعار شهر يناير 2013 إلى ارتفاع معدلات أسعار المستهلك للأسر المواطنة بنسبة 2.0%، كما ارتفعت أسعار المستهلك لشريحة الأسر غير المواطنة بنسبة 2.1% خلال الفترة نفسها، بينما ارتفعت أسعار المستهلك للأسر الجماعية بنسبة 2.4%. والجدول (4) يظهر الأرقام القياسية لأسعار المستهلك خلال شهري يناير من عامي 2013 و2014 والتغير النسبي بين الشهرين حسب نوع الأسرة.

جدول (4): متوسط الأرقام القياسية لأسعار المستهلك خلال شهري يناير من عامي 2013 و2014 حسب مستوى نوع الأسرة

السنة	الأسر		
	المواطنة	غير المواطنة	الأسر جميعها
يناير 2013	122.9	124.0	123.5
يناير 2014	125.4	126.6	126.0
التغير النسبي	2.0	2.1	2.1

المصدر: مركز الإحصاء - أبوظبي.

2. مقارنة الرقم القياسي حسب نوع الأسرة لشهر يناير 2014 بالرقم القياسي لشهر ديسمبر 2013

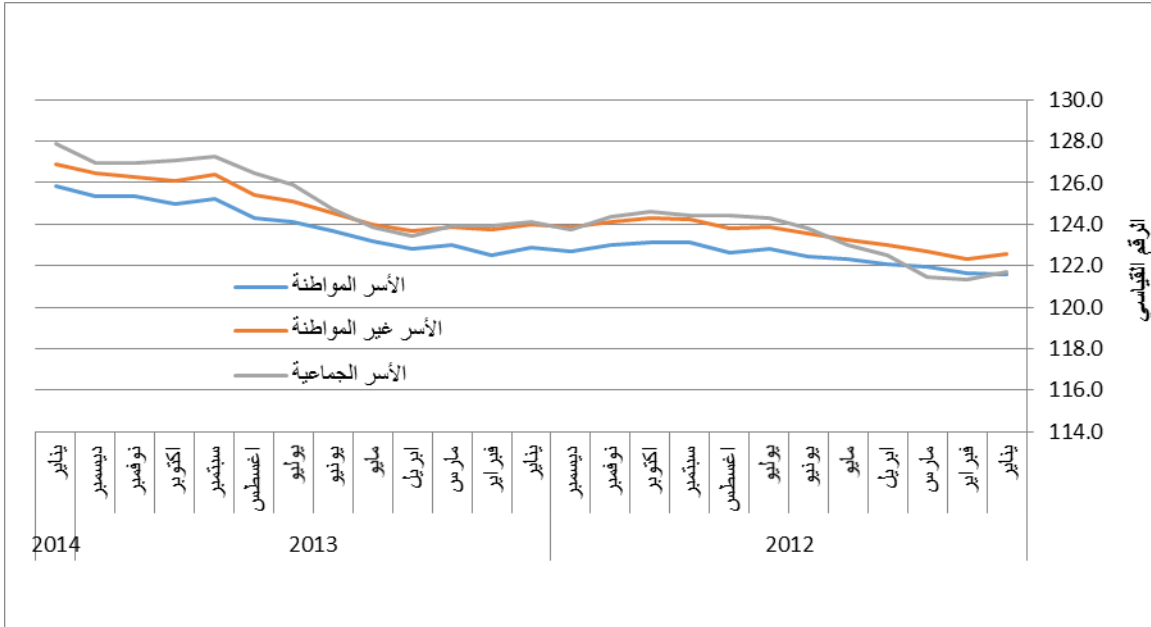
أما الارتفاع الذي حدث على أسعار المستهلك خلال شهر يناير 2014 مقارنة بأسعار المستهلك لشهر ديسمبر 2013، الذي بلغت نسبته 0.1% فقد أثر في أسعار المستهلك في شريحتي الأسر غير المواطنة والأسر الجماعية بنسبة 0.1% خلال الشهرين المذكورين. والجدول (5) يظهر الأرقام القياسية لأسعار المستهلك خلال شهري نوفمبر 2014 ويناير 2014 والتغير النسبي بين الشهرين حسب نوع الأسرة. والرسم البياني (5) يظهر حركة الأسعار الشهرية حسب نوع الأسرة خلال الفترة من يناير 2012 إلى يناير 2014.

جدول (5): متوسط الأرقام القياسية لأسعار المستهلك خلال شهري ديسمبر 2013 ويناير 2014 حسب مستوى نوع الأسرة

السنة	الأسر			الأسر جميعها
	المواطنة	غير المواطنة	الجماعية	
ديسمبر 2013	125.4	126.5	127.0	126.0
يناير 2014	125.4	126.6	127.1	126.0
التغير النسبي	0.0	0.1	0.1	0.1

المصدر: مركز الإحصاء - أبو ظبي.

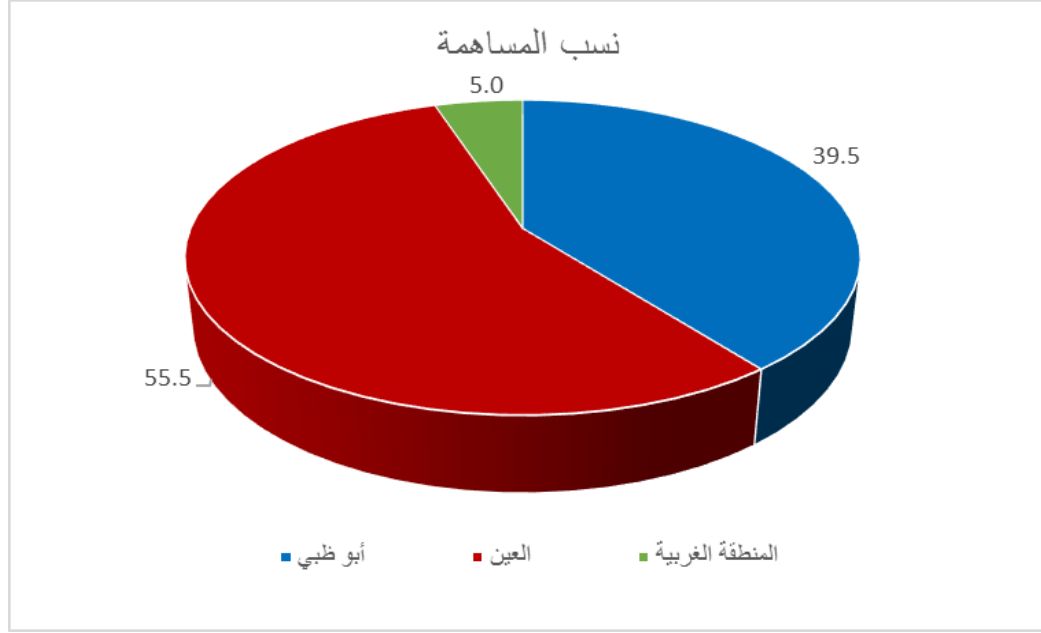
شكل (5): الرقم القياسي لأسعار المستهلك خلال الفترة من يناير 2012 إلى يناير 2014 حسب نوع الأسرة



المصدر: مركز الإحصاء - أبو ظبي.

رابعاً: الأرقام القياسية لأسعار المستهلك حسب الأقاليم

شكل (6): نسبة مساهمة الأقاليم الجغرافية في معدل الزيادة في الإمارة في شهر يناير 2014 مقارنة بشهر ديسمبر 2013



المصدر: مركز الإحصاء - أبو ظبي.

1. الرقم القياسي لأسعار المستهلك لشهر يناير 2014 إقليم مدينة أبو ظبي

ارتفع الرقم القياسي لأسعار المستهلك في شهر يناير من عام 2014 بنسبة 0.1% مقارنة بأسعارها في شهر ديسمبر 2013، حيث بلغ الرقم القياسي لأسعار المستهلك 126.1 نقطة في شهر يناير 2014، بينما كان 126.0 نقطة في شهر ديسمبر 2013.

أما أهم المجموعات التي ارتفعت أسعارها في شهر يناير 2014 مقارنة بشهر ديسمبر 2013 فكانت مجموعة "التجهيزات والمعدات المنزلية و أعمال الصيانة الاعتيادية للبيوت" بنسبة 0.8%، ومجموعة "النقل" بنسبة 0.1%، ومجموعة سلع وخدمات متنوعة بنسبة 0.5%.

## 2. الرقم القياسي لأسعار المستهلك لشهر يناير 2014 إقليم مدينة العين

ارتفع الرقم القياسي لأسعار المستهلك في شهر يناير من عام 2014 بنسبة 0.2% مقارنة بأسعارها في شهر ديسمبر 2013، حيث بلغ الرقم القياسي لأسعار المستهلك 126.1 نقطة في شهر يناير 2014، بينما كان 125.8 نقطة في شهر ديسمبر 2013.

أما أهم المجموعات التي ارتفعت أسعارها في شهر يناير 2014 مقارنة بشهر ديسمبر 2013 فكانت مجموعة " المطاعم والفنادق " بنسبة 0.6%، ومجموعة التجهيزات والمعدات المنزلية واعمال الصيانة الاعتيادية للبيوت 6.1%.

## 3. الرقم القياسي لأسعار المستهلك لشهر يناير 2014 إقليم المنطقة الغربية

ارتفع الرقم القياسي لأسعار المستهلك في شهر يناير من عام 2014 بنسبة 0.1% مقارنة بأسعارها في شهر ديسمبر 2013، حيث بلغ الرقم القياسي لأسعار المستهلك 124.5 نقطة في شهر يناير 2014، بينما كان 124.4 نقطة في شهر ديسمبر 2013.

أما أهم المجموعات التي ارتفعت أسعارها في شهر يناير 2014 مقارنة بشهر ديسمبر 2013 فكانت مجموعة " الاغذية والمشروبات " بنسبة 0.6%.

## **الإصدار المقبل:**

سيصدر الرقم القياسي لأسعار المستهلك لشهر فبراير 2014 في العاشر من مارس 2014. للمزيد من المعلومات، يرجى زيارة الموقع الإلكتروني لمركز الإحصاء - أبو ظبي:

[www.scad.ae](http://www.scad.ae)

## منهجية الرقم القياسي لأسعار المستهلك مقدمة

يُعدّ مركز الإحصاء -أبو ظبي في إمارة أبو ظبي الجهة الرسمية المسؤولة عن حساب تقديرات الرقم القياسي لأسعار المستهلك وإصدارها في الإمارة. وقد حدّث المركز مؤخراً سنة الأساس للرقم القياسي لأسعار المستهلك باعتماد سنة 2007 كأساس للأسعار والأوزان. الأوزان المستخدمة في الرقم القياسي الجديد حُسبت من خلال نتائج مسح إنفاق الأسرة ودخلها 2007، الذي نُقذ في إمارة أبو ظبي خلال الفترة 2007. إن المنهجية التي استخدمت في حساب الرقم القياسي تتسق مع أفضل الممارسات والتوصيات الدولية في هذا المجال.

### ما هو الرقم القياسي لأسعار المستهلك؟

الرقم القياسي لأسعار المستهلك هو عبارة عن أداة لقياس معدّل التغيّر في أسعار مجموعة من السلع والخدمات بين فترتين زمنيّتين، وتسمّى الفترة التي ننسب إليها الأسعار "فترة الأساس" والفترة التي نقارن أسعارها "فترة المقارنة".

### أهميّة الرقم القياسي لأسعار المستهلك؟

يقدم الرقم القياسي لأسعار المستهلك تقديرات شهرية حول نسب التغيّر في سلة أسعار المستهلكين في إمارة أبو ظبي، ومن الاستخدامات المهمّة للرقم القياسي لأسعار المستهلك نذكر ما يلي:

- يستخدم الرقم القياسي لأسعار المستهلك كمؤشر اقتصادي مهم لحساب معدّلات التضخم. وبعدّ معدّل التضخم مدخلاً مهماً للكثير من المؤسسات الاقتصادية يؤخذ في الاعتبار عند صياغة السياسات النقدية والخطط الاقتصادية.
- يُعدّل سلّم الرواتب والأجور من قبل الجهات الدولية والشركات الكبرى ومن قبل بعض الحكومات بناءً على التغيّر في الرقم القياسي لأسعار المستهلك.
- كما يستخدم الرقم القياسي لأسعار المستهلك كمثبط في إعداد الحسابات القومية بالأسعار الثابتة.



## تحديث الرقم القياسي لأسعار المستهلك

يُحدّث الرقم القياسي لأسعار المستهلك بشكل دوري كلما توافرت البيانات اللازمة لعملية التحديث، وعادة يُحدّث الرقم القياسي لأسعار المستهلك بعد صدور نتائج مسح إنفاق الأسرة ودخلها الذي ينقذ دورياً كل خمس سنوات على الأكثر في معظم دول العالم. وتكمن أهميّة التحديث في أوزان سلع وخدمات سلة الرقم القياسي لأسعار المستهلك في أن هذه الأوزان يجب أن تمثّل قدر المستطاع النمط الاستهلاكي الحالي للأسرة.

وقد كان آخر تحديث للرقم القياسي لأسعار المستهلك في إمارة أبو ظبي في عام 2008، حيث أصبحت سنة 2007 هي سنة الأساس الجديدة للرقم القياسي من حيث الأوزان والأسعار. والنقاط التالية توضّح التفاصيل الدقيقة لمنهجية الرقم القياسي لأسعار المستهلك في إمارة أبو ظبي:

### أولاً: تركيب الرقم القياسي لأسعار المستهلك

يُحسب الرقم القياسي لأسعار المستهلك حسب الصيغة الرياضية للاسبير

$$CPI_L = \sum \frac{P_{li}}{P_{0i}} \times W_{0i}$$

تُجمع أسعار سلع سلة الرقم القياسي وخدماتها لأسعار المستهلك بشكل دوري شهرياً، باستثناء مجموعة الخضراوات والفواكه واللحوم والأسماك والدجاج فتجمع بشكل أسبوعي وذلك للتغيّر المستمر الذي يطرأ على أسعارها، كما أن إيجارات المساكن تُجمع أسعارها بشكل ربع سنوي وأخيراً أسعار رسوم التعليم تُجمع بشكل نصف سنوي.

يُحسب الرقم القياسي الحالي بأساس عام 2007 على مستوى منطقة أبو ظبي. وتتكوّن سلة الرقم القياسي الحالي من 334 سلعة وخدمة، بينما تتكوّن سلة المستهلك من 760 سلعة وخدمة. كما تضمّن الرقم القياسي الجديد احتساب الرقم القياسي للمساكن المشغولة من أصحابها، وذلك بإضافة وزن هذا البند إلى وزن المساكن المستأجرة وحساب رقم قياسي واحد للإيجارات يتضمّن المساكن المستأجرة والمساكن المشغولة من أصحابها.

يُحسب متوسط سعر السلعة على مستوى المجموعة الابتدائية (المجموعة الابتدائية هي أدنى مستوى للسلعة يتوافر له وزن) باستخدام الوسط الهندسي. أما المنسوب السعري والوزن الجديد، فيُحسب المنسوب السعري بقسمة سعر المقارنة على سعر الأساس، وللحصول على الوزن الجديد للسلعة يُضرب المنسوب السعري بوزن الأساس للسلعة.

لحساب الرقم القياسي على مستوى المجموعات الفرعية، يُجمع الوزن الجديد للسلع والخدمات جميعها التي تنتمي إلى المجموعة الفرعية ومن ثم يُقسم الوزن الجديد للمجموعة الفرعية على وزن الأساس للمجموعة نفسها. وبالأسلوب نفسه يُحسب الرقم القياسي للمجموعات الرئيسة وأخيراً للرقم القياسي العام.

### ثانياً: الأوزان

إن الرقم القياسي لأسعار المستهلك هو عبارة عن متوسط مرجّح للتغيّر السعري لسلع سلة الرقم القياسي وخدماتها. إن وزن السلعة/الخدمة يعكس الأهمية النسبية للسلعة. ويُحسب وزن السلعة (C) بقسمة (مجموع إنفاق الأسر جميعها على السلعة C) على (مجموع إنفاق الأسر جميعها على السلع والخدمات كافة).

من خلال نتائج مسح إنفاق الأسرة ودخلها 2008/2007 حُسبت الأهمية<sup>1</sup> النسبية للسلع والخدمات. السلعة/الخدمة التي تكون أهميتها أكبر من 0.002% أو تساويها أُدرجت ضمن سلة سلع الرقم القياسي لأسعار المستهلك وخدماته. أما السلع التي كانت أهميتها أقل من ذلك فقد وُزعت أوزانها على باقي السلع ضمن المجموعة نفسها بأسلوب التناسب مع الحجم.

### ثالثاً: سلة الرقم القياسي وسلة المستهلك

بعد عملية حساب الأوزان وتحديد السلع والخدمات الممثلة للرقم القياسي، التي بلغ عددها 334 سلعة وخدمة، حُدّدت سلة المستهلك، حيث تحدد لكل سلعة ضمن سلة

<sup>1</sup> الأهمية النسبية للسلعة أو وزن السلعة هو عبارة عن مجموع إنفاق الأسر جميعها على هذه السلعة مقسوماً على إنفاق الأسر جميعها على السلع والخدمات جميعها.

الرقم القياسي سلعة/خدمة أو أكثر لتكون ممثلة لها، وعليه فإن سلة المستهلك تكون أكبر من سلة الرقم القياسي، وقد بلغ حجم سلة المستهلك 760 سلعة وخدمة. رابعاً: التصنيف المستخدم لمجموعات الإنفاق في الرقم القياسي لأسعار المستهلك

التصنيف المستخدم في الرقم القياسي لأسعار المستهلك هو Classification of Individual Consumption according to Purpose (COICOP) أي "تصنيف الاستهلاك الفردي حسب الغرض" وهو تصنيف صادر عن الأمم المتحدة للأغراض الإحصائية. وصنفت سلة سلع الرقم القياسي وخدماته بناءً على هذا التصنيف إلى 12 مجموعة رئيسية وإلى 34 مجموعة فرعية على مستوى حدّين، و63 مجموعة فرعية على مستوى 3 حدود. والجدول التالي يبيّن المجموعات الرئيسية (على مستوى حدّ واحد) وأوزانها:

الوزن	مجموعات السلع والخدمات	COICOP Classification
100.00	الرقم العام	
16.05	الأغذية والمشروبات غير الكحولية	1
0.3	المشروبات الكحولية والتبغ	2
9.76	الملابس والأحذية	3
37.86	السكن والمياه والكهرباء والغاز وأنواع الوقود الأخرى	4
4.83	التجهيزات والمعدات المنزلية وأعمال الصيانة الاعتيادية للبيوت	5
0.85	الصحة	6
9.67	النقل	7
7.72	الاتصالات	8
2.42	الترويح والثقافة	9
2.59	التعليم	10
3.37	المطاعم والفنادق	11
4.62	سلع وخدمات متنوّعة	12

### خامساً: المصطلحات الخاصة بالرقم القياسي لأسعار المستهلك

المصطلح	المرادف	الوصف
السعر	Price	يعرف السعر بأنه القيمة البديلة للوحدة من السلعة أو الخدمة. أي القيمة السوقية للسلعة أو الخدمة، وهذه القيمة تتكون من تبادل السلع والخدمات في الأسواق التجارية وبعادها مدى استفادة المستهلك من تلك السلع والخدمات.
الرقم القياسي لأسعار المستهلك	Consumer Price Index (CPI)	هو مؤشر إحصائي يقيس مقدار التغيرات التي تطرأ على أسعار السلع والخدمات وإيجارات الوحدات السكنية التي تدخل ضمن سلة الإنفاق الاستهلاكي للأسر في فترة زمنية تسمى فترة المقارنة منسوبا إلى فترة أخرى تسمى فترة الأساس.
الأهمية النسبية	Weight	هي الأهمية النسبية للسلعة أو الخدمة داخل سلة المستهلك والذي يعبر عن أهميتها مقارنة بجميع السلع والخدمات داخل سلة الرقم القياسي.
المصدر	Outlet	هي منافذ بيع السلع والخدمات كالمحلات التجارية والسوبر ماركت والمستودعات.... إلخ
دورية المسح	Periods of Collection	هي المدة الزمنية المعتمدة لتكرار عملية مسح المجموعات المختلفة لكل سلة وقد تكون أسبوعية أو نصف شهرية أو شهرية أو ربعية.
نظم المعلومات الجغرافية	GIS	عبارة عن علم لجمع، وإدخال، ومعالجة، وتحليل، وعرض، وإخراج المعلومات الجغرافية والوصفية لأهداف محددة
الجهاز الكفي	Personal Digital Assistance	جهاز إلكتروني يستخدم لجمع بيانات الأسعار مثل IPAD، PDA، Galaxy Tab.
رقم التسلسلي للسلع	Barcode	عبارة عن أرقام خاصة بتوصيف كل سلعة عن الأخرى.
خارطة الطريق	Roadmap	تطلق كلمة مشروع على عمل متفرد من شأنه الإضافة والابتكار، ويبدأ بالفكرة والإطار النظري للعمل، محددا المدخلات والعمليات والمخرجات، والمشروع مسار لخطة عمل مؤقتة ذات أهداف نوعية، محددة الوقت كبداية ونهاية، التمويل وعناصر الإنفاق، الجهة التنفيذية المنوط بها تولي مسؤوليات تنفيذ الخطوات المتسلسلة للمشروع من حيث: الإدارة Managing والتحكم والضبط Controlling لنظام التخطيط Planning والتنظيم Organizing والتأمين Securing والقيادة Leading لتحقيق أهداف محددة.

## سادساً: التصنيف المستخدم لشرائح مستوى رفاه الأسرة في الرقم القياسي لأسعار المستهلك

وفق هذا التصنيف قُسمت الأسر إلى خمس شرائح بالاعتماد على متوسط إنفاق الفرد في عام 2007 وهو العام الذي نُفذ فيه آخر مسح لإنفاق الأسرة ودخلها، حيث مثّلت الشريحة الأولى "الدنيا" الشريحة الأقل دخلاً، بينما مثّلت الشريحة الخامسة "العليا" الشريحة الأعلى دخلاً، ويشير الجدول التالي إلى متوسط إنفاق الفرد حسب مستويات الرفاه (القيم بالدرهم الإماراتي).

مستويات الرفاه	الأدنى	الأعلى	المتوسط
الدنيا	2,683.3	11,122.0	7,838.7
تحت المتوسطة	11,125.8	16,887.4	14,069.6
المتوسطة	16,896.2	23,716.1	20,260.2
فوق المتوسطة	23,723.4	34,606.9	28,685.6
العليا	34,631.6	422,932.4	52,720.3

## سابعاً: التصنيف المستخدم لنوع الأسرة في الرقم القياسي لأسعار المستهلك

في هذا التصنيف قُسمت الأسر إلى ثلاثة أصناف: الأسر المواطنة، والأسر غير المواطنة، والأسر الجماعية.

- الأسرة المواطنة: هي فرد أو أكثر من مواطني دولة الإمارات العربية المتحدة الذين يقيمون بصفة معتادة في إمارة أبو ظبي ولها ربّ أسرة، وقد تربطهم صلة قرابة أو لا تربطهم، ويشتركون في المسكن والمأكل.

- الأسرة غير المواطنة: هي فرد أو أكثر من غير مواطني دولة الإمارات العربية المتحدة، يشتركون معاً في المسكن والمأكل، وقد تربطهم صلة قرابة أو لا تربطهم، ويكون لها ربّ أسرة، وتعدّ الأسرة غير مواطنة إذا كان ربّ الأسرة غير مواطن والزوجة غير مواطنة حتى لو كان لدى الزوجة أبناء مواطنون من زواج سابق.

- الأسرة الجماعية: تعبّر عن مجموعة من الأفراد (اثنين فأكثر) بصرف النظر عن جنسياتهم، ولا يكون لها ربّ أسرة ولا تربطهم صلة قرابة، ويشتركون معاً في المسكن، وغالباً لا يشتركون في المأكل، وهي من نوع واحد ذكوراً أو إناثاً.

### ثامناً: النطاق الجغرافي

النطاق الحالي لمنهجية مركز الإحصاء هو جمع الأسعار من إمارة أبو ظبي. حيث تشمل التقسيمات الجغرافية لإقليم أبو ظبي والعين والغربية.

### تاسعاً: مصادر السلع والخدمات

خُدّدت مصادر جمع الأسعار من خلال زيارات ميدانية قام بها فريق من قسم مؤشرات الأسعار، وهذه المصادر في تجدد مستمر، حيث إن الفريق يبلغ القسم بشكل دوري عن إغلاق أي مصدر أو انتقاله. ولقد روعي عند اختيار المصدر أن يكون مصدراً تمثيلاً أي أنه يمثّل نقطة شراء لشريحة كبيرة من المستهلكين في إمارة أبو ظبي، ويبلغ عدد المصادر التي تجمع الأسعار منها (180) مصدراً.

### عاشراً: جمع الأسعار (الأجهزة الكفّية)

تعدّ عملية جمع الأسعار من أهم المراحل وأدقّها، وتتطلّب الكثير من الجهد والوقت. تُجمع أسعار سلة السلع والخدمات من قبل مجموعة من الموظفين الذين دُرّبوا وأهلّوا لهذه الغاية. ولضمان دقة الأسعار التي تجمع، تُدقّق أسعار السلع والخدمات من خلال زيارات ميدانية تدقيقية لعيّنة من السلع والخدمات. فلكل مجموعة من مجموعات سلة السلع والخدمات دورية لجمعها فمنها ما يجمع بشكل أسبوعي، ومنها الشهري وربع السنوي.

وبهدف تطوير آلية جمع الأسعار ومواكبة تكنولوجيا المعلومات، أعدّ المركز نظاماً خاصاً بالأرقام القياسية، ويهدف النظام المستحدث لحساب الأرقام القياسية لأسعار المستهلك باستخدام "الأجهزة الكفّية" إلى إتمام الإجراءات والعمليات الخاصة بتركيب الأرقام القياسية لأسعار المستهلك كافة، بالإضافة إلى توفير البيانات والنواتج المطلوبة، فهو نظام شامل ومتكامل يغطي مراحل بناء الأرقام القياسية لأسعار المستهلك كافة.

ويمكن إجمال أهداف النظام على النحو التالي:

- تنفيذ مراحل إعداد الأرقام القياسية لأسعار المستهلك واستخراجها كافة.
- توفير البرامج والأدوات الإلكترونية الخاصة بإعداد بيانات الأسعار (عملية جمع البيانات من الميدان) ونقلها إلى الأجهزة الكفّية، وكذلك استقبال البيانات منها ونقلها إلى قاعدة بيانات الأسعار.
- التمكن من فحص صحة البيانات وتكاملها واختبارها في أثناء مختلف مراحل سير النظام، بدءاً من إعداد سلة السلع والخدمات مروراً بالأعمال الميدانية وانتهاءً بحساب المؤشر.
- إمكانية معالجة الأرقام القياسية وحسابها لأي من مناطق الإمارة (حسب التوزيع الجغرافي).
- معالجة الحالات الخاصة التي قد تنشأ في أثناء جمع البيانات أو إعداد الأرقام القياسية مثل اختفاء السلع والمصادر والتغيرات التي تطرأ على السلع.
- تحديد سلة السلع والخدمات لسنة الأساس مع الأوزان النسبية للمجموعات السلعية المرجحة وحساب أسعار سنة الأساس للسلع والخدمات كافة وحفظها.
- مساعدة جامعي البيانات على تدقيق البيانات وذلك بربط قواعد بيانات الأسعار الحالية بالسابقة.

#### أحد عشر: النشر

يعمل مركز الإحصاء - أبو ظبي على إصدار نشرة أسعار السلع والخدمات الاستهلاكية بصورة شهرية وسنوية. أما الرقم القياسي لأسعار المستهلك فيصدر بعد مرور سبعة أيام من انتهاء الشهر، والأرقام القياسية لأسعار المستهلك متاحة للجميع بعد إصدارها. كما يقوم المركز بنشر دوريات سنوية حول الأرقام القياسية لأسعار المستهلك تضم معدلات التضخم. كما أنه يمكن تزويد طالبي البيانات بمؤشرات الأرقام القياسية الشهرية على الأشرطة المدمجة (CD's) عند الطلب.

#### أحد عشر: كيف نقرأ الرقم القياسي لأسعار المستهلك؟

إن الرقم القياسي لأسعار المستهلك يعكس التغيير في قيمة التكلفة لسلة من السلع والخدمات (محددة مسبقاً) بين فترتين زمنيّتين هما "فترة الأساس" و"فترة المقارنة". على

سبيل المثال، إذا بلغ الرقم القياسي لأسعار المستهلك في فترة مقارنة معيّنة 105.0 فهذا يعني أنه إذا كانت قيمة تكلفة سلة السلع والخدمات في فترة الأساس 100 وحدة نقدية فإنها في فترة المقارنة أصبحت تكلف 105 وحدات نقدية. هذا يعني أن أسعار السلع والخدمات قد ارتفعت بالمتوسط بما نسبته 5%.

كما يمكننا مقارنة أسعار الفترة الحالية بالفترة السابقة من خلال قسمة الرقم القياسي الحالي على الرقم القياسي للفترة السابقة وضرب الناتج في (100) ومن ثم طرح 100 لنحصل على معدّل التغيّر في الأسعار بين الفترة الحالية والفترة السابقة.

$$\frac{CPI_t}{CPI_{t-1}} * 100 - 100$$