



الرقم القياسي لأسعار المستهلك

لشهر سبتمبر والربع الثالث 2011

(سنة الاساس 2007)

5 أكتوبر 2011

أصدار رقم 2011. مركز الاحصاء – أبوظبي. الرقم القياسي لأسعار المستهلك 9

الملخص التنفيذي

- بلغ متوسط الارتفاع في الرقم القياسي لأسعار المستهلك خلال الأشهر التسعة الأولى من عام 2011 2.2% مقارنة مع نفس الفترة من عام 2010.
- ارتفع الرقم القياسي لأسعار المستهلك في شهر سبتمبر من عام 2011 بنسبة 1.0% مقارنة مع نفس الشهر من عام 2010.
- ارتفع الرقم القياسي لأسعار المستهلك في شهر سبتمبر 2011 بنسبة 0.4% مقارنة بالرقم القياسي لشهر أغسطس 2011.
- ارتفعت معدلات أسعار المستهلك للأسر في شريحة الرفاه "الدنيا" بنسبة 4.2% خلال الأشهر التسعة الأولى من عام 2011 مقارنة بنفس الفترة من عام 2010، كما ارتفعت أسعار المستهلك لشريحة الأسر ذات مستوى الرفاه العالي بنسبة 1.5% بينما ارتفعت أسعار المستهلك للأسر في شريحة الرفاه "المتوسطة" بنسبة 2.8%.
- ارتفعت معدلات أسعار المستهلك للأسر المواطنة بنسبة 2.2% خلال الأشهر التسعة الأولى من عام 2011 مقارنة بنفس الفترة من عام 2010، كما ارتفعت أسعار المستهلك لشريحة الأسر غير المواطنة بنسبة 1.9% بينما ارتفعت أسعار المستهلك للأسر الجماعية بنسبة 3.8%.

جدول 1: الأرقام القياسية لأسعار المستهلك

| الرقم القياسي لأسعار المستهلك خلال | | | | | السنة |
|------------------------------------|--------------|--------------|--------|-------|---------------|
| يناير- سبتمبر | الربع الثالث | الربع الثاني | سبتمبر | أغسطس | |
| 118.6 | 120.0 | 118.2 | 121.2 | 119.9 | 2010 |
| 121.2 | 122.0 | 120.8 | 122.3 | 121.9 | 2011 |
| 2.2 | 1.6 | 2.2 | 1.0 | 1.6 | نسبة التغير % |

المصدر: مركز الإحصاء - أبوظبي

- بلغ معدل التضخم في أسعار المستهلك 1.6% خلال الربع الثالث من عام 2011 مقارنة مع نفس الفترة من عام 2010 .

أولاً- الرقم القياسي للاشهر التسعة الاولى من عام 2011

ارتفع الرقم القياسي لاسعار المستهلك خلال الاشهر التسعة الاولى من عام 2011 بنسبة 2.2% مقارنة بنفس الفترة من عام 2010.

جدول 2: مجموعات الانفاق الرئيسية حسب الوزن والتغير النسبي ونسبة المساهمة للأشهر التسعة الاولى 2011.

| المساهمة % | التغير النسبي % | الوزن | مجموعات الانفاق الرئيسية |
|------------|-----------------|-------|--|
| 61.8 | 8.2 | 16.1 | الاذنية والمشروبات غير الكحولية |
| 0.1 | 0.8 | 0.3 | المشروبات الكحولية والتبغ |
| -64.9 | -15.2 | 9.8 | الملابس والاحذية |
| 35.0 | 2.0 | 37.9 | السكن، والمياه، والكهرباء، والغاز، وأنواع الوقود الاخرى |
| 9.4 | 4.4 | 4.8 | التجهيزات والمعدات المنزلية واعمال الصيانة الاعتيادية للبيوت |
| 0.0 | 0.0 | 0.8 | الصحة |
| 29.0 | 6.9 | 9.7 | النقل |
| 14.1 | 5.0 | 7.7 | الاتصالات |
| 1.4 | 1.4 | 2.4 | الترويج والثقافة |
| 6.4 | 4.3 | 2.6 | التعليم |
| 2.7 | 1.7 | 3.4 | المطاعم والفنادق |
| 5.1 | 2.5 | 4.6 | سلع وخدمات متنوعة |
| 100 | - | 100 | المجموع |

المصدر : مركز الإحصاء - أبوظبي

يظهر الجدول أعلاه بأن مجموعة "الأغذية والمشروبات غير الكحولية" هي أعلى مجموعة ساهمت في الارتفاع الذي حدث في أسعار المستهلك خلال الاشهر التسعة الاولى من عام 2011 مقارنة بنفس الفترة من عام 2010 حيث ساهمت بنسبة 61.8% ، جاء ذلك نتيجة لارتفاع أسعار معظم المجموعات الفرعية التابعة لها، ومن اكثر المجموعات ارتفاعا كانت أسعار مجموعة "اللحوم" بنسبة 14.2%، مجموعة "البن والشاي والكافو" بنسبة 13.6%، مجموعة "الفواكه" بنسبة 11.8%، مجموعة "المياه المعدنية، والمشروبات المرطبة، وأنواع عصير الفواكه والبقوليات" بنسبة 8.8%، مجموعة "البقول" بنسبة 7.7% .

أما ثاني أعلى مساهمة في الارتفاع الذي حدث في معدل أسعار المستهلك خلال الاشهر التسعة الاولى من عام 2011 مقارنة بنفس الفترة من عام 2010 فهي مجموعة "السكن، والمياه، والكهرباء، والغاز، وأنواع الوقود الاخرى" فقد ساهمت بنسبة 35.0% من مجمل الارتفاع في الاسعار وارتفعت اسعارها بنسبة 2.0%.

أما مجموعة النقل فقد ساهمت بنسبة 29.0% في معدل الزيادة التي تحققت خلال الفترة المذكورة وارتفعت معدلات أسعارها بنسبة 6.9%.

أما مجموعة الاتصالات فقد ساهمت بنسبة 14.1% في معدل الزيادة التي تحققت خلال الأشهر التسعة الأولى من عام 2011 مقارنة بنفس الفترة من عام 2010 وارتفعت معدلات أسعارها بنسبة 5.0%.

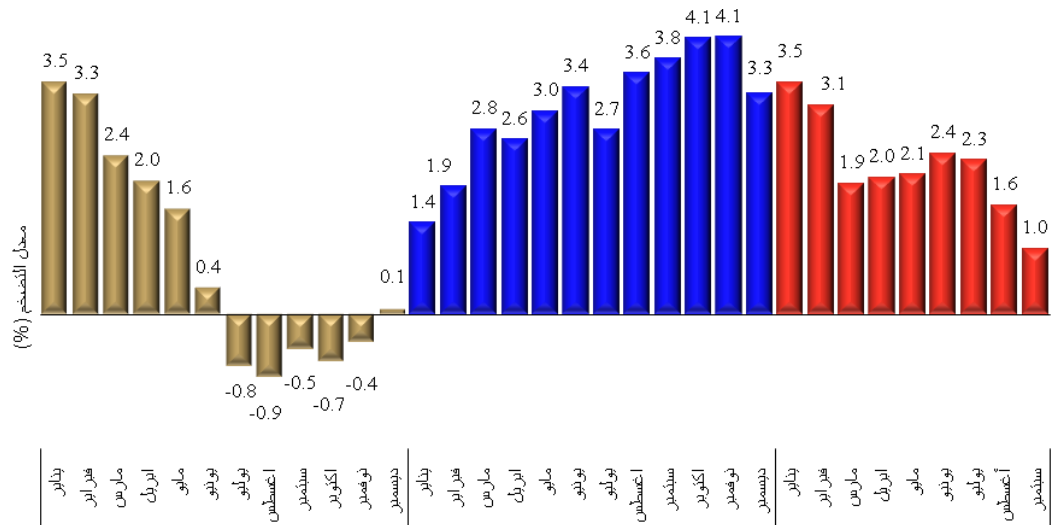
ومن أهم المجموعات التي ساهمت بتخفيض معدل تغير أسعار المستهلك خلال الأشهر التسعة الأولى من عام 2011 مقارنة بنفس الفترة من عام 2010 مجموعة "الملابس والأحذية" التي ساهمت بنسبة (-64.9%) حيث انخفضت أسعار هذه المجموعة بنسبة 15.2% نتيجة لانخفاض أسعار الملابس بنسبة 15.2% وانخفاض أسعار الأحذية بنسبة 14.9% خلال الفترة المذكورة.

ثانياً- الرقم القياسي لشهر سبتمبر 2011

ارتفع معدل الرقم القياسي لأسعار المستهلك في شهر سبتمبر من عام 2011 بنسبة 1.0% مقارنة بنفس الشهر من عام 2010، أهم المجموعات التي ارتفعت أسعارها فهي مجموعة "الأغذية والمشروبات غير الكحولية" بنسبة 8.2% في حين انخفضت أسعار مجموعة "الملابس والأحذية" بنسبة 13.1%.

ارتفع معدل أسعار المستهلك في شهر سبتمبر من عام 2011 بنسبة 0.4% مقارنة بأسعارها في شهر أغسطس 2011، أما أهم المجموعات التي ارتفعت أسعارها فهي مجموعة "المشروبات الكحولية والتبغ" بنسبة 7.4%، مجموعة "التجهيزات والمعدات المنزلية وأعمال الصيانة الاعتيادية للبيوت" بنسبة 5.9% ومجموعة "التعليم" بنسبة 4.8%.

شكل 1: معدلات التضخم السنوية لأشهر عام 2009 ، 2010 و 2011



المصدر : مركز الإحصاء - أبو ظبي

ثالثا- الرقم القياسي لأسعار المستهلك حسب مستوى رفاه الاسرة لشهر سبتمبر 2011

- ارتفعت معدلات أسعار المستهلك للأسر في شريحة الرفاه "الدنيا" بنسبة 4.2% خلال التسعة اشهر الاولى من عام 2011 مقارنة بنفس الفترة من عام 2010، كما ارتفعت أسعار المستهلك لشريحة الاسر ذات مستوى الرفاه "العليا" بنسبة 1.5% بينما ارتفعت أسعار المستهلك للأسر في شريحة الرفاه "المتوسطة" بنسبة 2.8% أما شريحة الرفاه "تحت المتوسطة" فقد ارتفعت أسعار المستهلك فيها بنسبة 3.2%.
- ارتفعت معدلات أسعار المستهلك للأسر في شريحة الرفاه "الدنيا" بنسبة 2.8% خلال شهر سبتمبر من عام 2011 مقارنة بأسعار شهر سبتمبر 2010، وارتفعت أسعار المستهلك لشريحة الاسر ذات مستوى الرفاه "العليا" بنسبة 0.4% بينما ارتفعت أسعار المستهلك للأسر في شريحة الرفاه "المتوسطة" بنسبة 1.5%.
- أما الارتفاع الذي حصل على أسعار المستهلك خلال شهر سبتمبر 2011 مقارنة بأسعار المستهلك في شهر اغسطس 2011 فقد أثر على أسعار المستهلكين في شريحة الرفاه "الدنيا" بارتفاع نسبته 0.3% كما أثر على أسعار المستهلكين في شريحة الرفاه "المتوسطة" بنسبة 0.5% وعلى اسعار المستهلك في شريحة الرفاه "العليا" بارتفاع نسبته 0.3%.

رابعا- الرقم القياسي لأسعار المستهلك حسب نوع الاسرة لشهر سبتمبر 2011

- ارتفعت معدلات أسعار المستهلك للأسر المواطنة بنسبة 2.2% خلال الاشهر التسعة الاولى من عام 2011 لنفس فترة المقارنة، كما ارتفعت معدلات أسعار المستهلك لشريحة الاسر غير المواطنة بنسبة 1.9% بينما ارتفعت أسعار المستهلك للأسر الجماعية بنسبة 3.8%.
- أدى ارتفاع أسعار المستهلك خلال شهر سبتمبر من عام 2011 مقارنة بأسعار شهر سبتمبر 2010 الى ارتفاع معدلات أسعار المستهلك للأسر المواطنة بنسبة 0.9% خلال نفس الفترة، وارتفعت أسعار المستهلك لشريحة الاسر غير المواطنة بنسبة 0.7% بينما ارتفعت أسعار المستهلك للأسر الجماعية بنسبة 2.5%.
- أما الارتفاع الذي حصل على أسعار المستهلك خلال شهر سبتمبر 2011 مقارنة بأسعار المستهلك لشهر اغسطس 2011 فقد أثر على أسعار المستهلكين في كل من شريحة الأسر المواطنة بارتفاع نسبته 0.5% وارتفعت أسعار المستهلك لشريحة الاسر غير المواطنة والجماعية بنسبة 0.3% على التوالي.

خامسا- الرقم القياسي للربع الثالث من عام 2011

- ارتفع الرقم القياسي خلال الربع الثالث من عام 2011 بنسبة 1.6% مقارنة بالربع الثالث من عام 2010.

جدول رقم (2): التغير النسبي ونسبة المساهمة في معدلات تغير أسعار الربع الثالث من عام 2011 مقارنة بالربع الثالث من عام 2010 حسب مجموعة الانفاق

| التغير النسبي % | الوزن | مجموعات الانفاق الرئيسية |
|-----------------|-------|--|
| 8.5 | 16.1 | الاغذية والمشروبات غير الكحولية |
| 2.5 | 0.3 | المشروبات الكحولية والتبغ |
| -13.6 | 9.8 | الملابس والاحذية |
| 1.4 | 37.9 | السكن، والمياه، والكهرباء، والغاز، وأنواع الوقود الاخرى |
| 1.2 | 4.8 | التجهيزات والمعدات المنزلية واعمال الصيانة الاعتيادية للبيوت |
| 0.0 | 0.8 | الصحة |
| 2.3 | 9.7 | النقل |
| 3.8 | 7.7 | الاتصالات |
| 0.5 | 2.4 | الترويح والثقافة |
| 4.5 | 2.6 | التعليم |
| 2.3 | 3.4 | المطاعم والفنادق |
| 2.5 | 4.6 | سلع وخدمات متنوعة |
| - | 100 | المجموع |

المصدر: مركز الأبحاث - أبو ظبي

- أدى ارتفاع أسعار المستهلك خلال الربع الثالث من عام 2011 بنسبة 1.6% مقارنة بأسعارها لنفس الفترة من عام 2010 الى ارتفاع معدلات أسعار المستهلك للأسر في شريحة الرفاه "الدنيا" بنسبة 3.6% لنفس فترة المقارنة، كما ارتفعت أسعار المستهلك لشريحة الاسر ذات مستوى الرفاه العالي بنسبة 1.0% بينما ارتفعت أسعار المستهلك للأسر في شريحة الرفاه "المتوسطة" بنسبة 2.1%.

- أما الارتفاع الذي حصل على أسعار المستهلك خلال الربع الثالث 2011 مقارنة بأسعار المستهلك في الربع الثاني 2011 فقد أثر على أسعار المستهلكين في شريحة الرفاه "الدنيا" بارتفاع نسبيته 1.4% كما أثر على أسعار المستهلكين في شريحة الرفاه "المتوسطة" بنسبة 1.1% وعلى اسعار المستهلك في شريحة الرفاه "العليا" بارتفاع نسبته 0.8%.

- أثر ارتفاع أسعار المستهلك خلال الربع الثالث من عام 2011 مقارنة بأسعارها لنفس الفترة من عام 2010 على معدلات أسعار المستهلك للأسر المواطنة ما أدى الى ارتفاعها بنسبة 1.6%

لنفس فترة المقارنة، كما أثرت على أسعار المستهلك لشريحة الاسر غير المواطنة فارتفعت بنسبة 1.3% بينما ارتفعت أسعار المستهلك للاسر الجماعية بنسبة 3.3%.

- أما الارتفاع الذي حصل على أسعار المستهلك خلال الربع الثالث 2011 مقارنة بأسعار المستهلك للربع الثاني 2011 فقد أثر على أسعار المستهلكين في كل من شريحة الأسر المواطنة بارتفاع نسبية 1.0% وارتفعت أسعار المستهلك لشريحة الاسر غير المواطنة بنسبة 0.8% والجماعية بنسبة 1.4% على التوالي.

الاصدار القادم:

سوف يتم اصدار الرقم القياسي لاسعار المستهلك لشهر اكتوبر 2011 في الثامن عشر من نوفمبر 2011 . للمزيد من المعلومات، يرجى زيارة الموقع الالكتروني لمركز الاحصاء - أبوظبي: www.scad.ae

المنهجية

يعتمد الرقم القياسي على سنة 2007 كأساس للأسعار والاوزان. حيث اعتمدت الاوزان المستخدمة على نتائج مسح نفقات ودخل الاسرة 2007/2008 الذي تم تنفيذه في امارة ابوظبي. ان المنهجية التي استخدمت في الرقم القياسي تتسق مع أفضل الممارسات والتوصيات الدولية في هذا المجال.

اولاً : مصادر السلع والخدمات

تم تحديد مصادر جمع الأسعار من خلال زيارات ميدانية قام بها فريق من قسم مؤشرات الاسعار، وهذه المصادر في تجدد مستمر، حيث يقوم الفريق بشكل دوري بإبلاغ القسم عن إغلاق أو إنتقال أي مصدر. ويبلغ عدد المصادر التي تجمع الأسعار منها (117) مصدرًا.

ثانياً : جمع الأسعار

يتم جمع أسعار سلة الرقم القياسي شهريا فيما عدا الخضروات والفواكه واللحوم والاسماك والدجاج والتي يتم جمعها بشكل اسبوعي نظرا لتغير اسعارها بشكل سريع. ويتم جمع بيانات ايجارات المنازل بشكل ربع سنوي، أما مصاريف المدارس فتجمع بشكل نصف سنوي. ويتم حساب المؤشر باعتبار عام 2007 كعام اساس في امارة ابوظبي ، وتتكون سلة الرقم القياسي من 334 سلعة وخدمة بينما تتكون سلة المستهلك من 670 سلعة وخدمة.

ثانيا- الاوزان

يحسب وزن السلعة / الخدمة باستخدام نتائج مسح دخل وانفاق الاسرة 2007/2008 حيث يتم حساب الاهميات النسبية للسلع والخدمات. السلعة/ الخدمة التي تكون اهميتها أكبر أو تساوي 0.002% دخلت ضمن سلة سلع وخدمات الرقم القياسي لاسعار المستهلك. أما السلع التي كانت اهميتها اقل من ذلك فقد تم توزيع اوزانها على باقي السلع ضمن نفس المجموعة بأسلوب التناسب مع الحجم.

رابعا- تركيب الرقم القياسي لأسعار المستهلك

يتم حساب الرقم القياسي لاسعار المستهلك حسب الصيغة الرياضية للاسبير

$$CPI_L = \sum \frac{P_{Li}}{P_{0i}} \times W_{0i}$$

التي تعتمد اوزان سنة الاساس..

يتم حساب متوسط سعر السلعة على مستوى المجموعة الابتدائية (المجموعة الابتدائية هي أدنى مستوى للسلعة يتوفر له وزن) باستخدام الوسط الهندسي. أما المنسوب السعري والوزن الجديد، فيتم حساب المنسوب السعري بقسمة سعر المقارنة على سعر الاساس وللحصول على الوزن الجديد للسلعة يتم ضرب المنسوب السعري بوزن الاساس للسلعة.

ومن الجدير بالذكر انه تتم معالجة السلع الموسمية اليا ضمن ملف الاكسل الذي تم انشائه بهدف حساب الرقم القياسي الشهري لاسعار المستهلك وذلك بتوزيع وزن السلعة الموسمية في الشهر الذي تختفي فيه السلعة على باقي السلع ضمن نفس المجموعة بالتناسب مع الحجم.

وبالاضافة للرقم القياسي العام لكافة ارجاء امانة ابوظبي تم اعداد الرقم القياسي بحسب خمسة شرائح للدخل ، بالاضافة الى نوع الاسرة مواطنة ، غير مواطنة ، واسرة جماعية. ويشير مصطلح الاسرة الجماعية الى الاسر التي تتكون من عدة افراد يقيمون في مسكن ولا تربطهم علاقات قرابة ولا يوجد رب للأسرة.

المرفق رقم (1)
الرقم القياسي لاسعار المستهلك لشهر سبتمبر 2011
(100=2007)

| التغير النسبي | | الرقم القياسي | | | الوزن | مجموعات السلع والخدمات | COICOP |
|--------------------------|-------------------------|---------------|------------|-------------|---------|--|--------|
| سبتمبر 2011/ سبتمبر 2010 | سبتمبر 2011/ أغسطس 2011 | سبتمبر 2011 | أغسطس 2011 | سبتمبر 2010 | | | |
| 1.0 | 0.4 | 122.3 | 121.9 | 121.2 | 100,000 | الرقم العام | |
| 8.2 | 0.8 | 137.7 | 136.7 | 127.3 | 16,051 | الاعذية والمشروبات غير الكحولية | 01 |
| 8.1 | 0.8 | 139.1 | 138.0 | 128.8 | 14,661 | الاعذية | 011 |
| 8.4 | -0.1 | 128.8 | 128.9 | 118.8 | 2,193 | الخبز والحبوب | 0111 |
| 15.2 | 0.9 | 141.4 | 140.1 | 122.7 | 4,130 | اللحوم | 0112 |
| 4.8 | 0.1 | 167.7 | 167.6 | 160.1 | 1,044 | الاسماك والاعذية البحرية | 0113 |
| 2.2 | 1.0 | 114.1 | 113.0 | 111.7 | 2,011 | اللبن والجبن والبيض | 0114 |
| 5.1 | -0.5 | 124.6 | 125.2 | 118.5 | 502 | الزيوت والدهون | 0115 |
| 10.2 | -4.5 | 136.5 | 142.9 | 123.9 | 1,663 | الفواكه | 0116 |
| 8.4 | 8.1 | 139.1 | 128.6 | 128.2 | 1,902 | البقول | 0117 |
| -4.1 | 0.3 | 186.2 | 185.6 | 194.2 | 912 | السكر، والمربى، والعسل، والشيكولاته، والحلوى | 0118 |
| 6.8 | -0.4 | 149.1 | 149.7 | 139.6 | 304 | منتجات الاعذية غير المصنفة تحت بند اخر | 0119 |
| 9.5 | 0.0 | 122.7 | 122.7 | 112.0 | 1,389 | المشروبات غير الكحولية | 012 |
| 15.6 | 0.0 | 135.3 | 135.3 | 117.1 | 376 | البن والشاي والكاكاو | 0121 |
| 7.1 | 0.0 | 118.0 | 118.0 | 110.2 | 1,014 | المياه المعدنية، والمشروبات المرطبة، وأنواع عصير الفواكه | 0122 |
| 7.4 | 7.4 | 127.0 | 118.3 | 118.3 | 253 | البقوليات والمشروبات الكحولية والتبغ | 02 |
| -13.1 | 0.0 | 95.8 | 95.8 | 110.3 | 9,765 | الملابس والاحذية | 03 |
| 0.6 | -0.7 | 125.0 | 125.9 | 124.3 | 37,865 | السكن، والمياه، والكهرباء، والغاز، وأنواع الوقود الاخرى | 4 |

| | | | | | | | |
|------|------|-------|-------|-------|--------|---|----------|
| 0.6 | -0.8 | 128.5 | 129.5 | 127.7 | 33,206 | ايجارات السكن الفعلية والمحتسبة اعمال صيانة | (41,42) |
| 0.0 | 0.0 | 85.7 | 85.7 | 85.7 | 158 | المسكن واصلاحها | 43 |
| 0.0 | 0.0 | 100.0 | 100.0 | 100.0 | 736 | امدادات المياه والخدمات المتنوعة المتصلة بالمسكن | 44 |
| 0.0 | 0.0 | 100.5 | 100.5 | 100.5 | 3,765 | الكهرباء والغاز وأنواع الوقود الآخري | 45 |
| 2.4 | 5.9 | 124.8 | 117.9 | 121.8 | 4,833 | التجهيزات والمعدات المنزلية واعمال الصيانة الاعتيادية للبيوت | 5 |
| 0.0 | 0.0 | 113.2 | 113.2 | 113.2 | 847 | الصحة | 6 |
| 0.3 | -0.1 | 121.7 | 121.8 | 121.4 | 9,668 | النقل | 7 |
| -0.1 | 0.0 | 99.6 | 99.7 | 99.7 | 7,715 | الاتصالات | 8 |
| 0.1 | 0.0 | 108.0 | 108.0 | 107.9 | 2,424 | الترويج والثقافة | 9 |
| 4.8 | 4.8 | 162.9 | 155.4 | 155.4 | 2,591 | التعليم | 10 |
| 4.7 | 3.6 | 131.5 | 126.9 | 125.6 | 3,373 | المطاعم والفنادق | 11 |
| 1.5 | -0.7 | 119.3 | 120.1 | 117.5 | 4,616 | سلع وخدمات متنوعة | 12 |
| 1.2 | 1.0 | 119.3 | 118.0 | 117.9 | 66,794 | الرقم العام بدون الايجارات | |
| 0.0 | 0.0 | 100.0 | 100.0 | 100.0 | 4,658 | المياه، والكهرباء، والغاز، وأنواع الوقود الآخري | 4 |

المصدر : مركز الإحصاء -- أبو ظبي

المرفق (2)
الرقم القياسي لاسعار المستهلك خلال الفترة يناير - سبتمبر 2011 (2007=100)

| التغير النسبي | يناير 2011- سبتمبر 2011 | يناير 2010- سبتمبر 2010 | الوزن | مجموعات السلع والخدمات | COICOP |
|---------------|-------------------------|-------------------------|---------|---|---------|
| 2.2 | 121.2 | 118.6 | 100,000 | الرقم العام | |
| 8.2 | 133.0 | 122.9 | 16,051 | الاعذية والمشروبات غير الكحولية | 01 |
| 8.0 | 134.0 | 124.0 | 14,661 | الاعذية | 011 |
| 6.9 | 126.3 | 118.1 | 2,193 | الخبز والحبوب | 0111 |
| 14.2 | 135.5 | 118.6 | 4,130 | اللحوم | 0112 |
| 6.2 | 150.2 | 141.4 | 1,044 | الاسماك والاعذية البحرية | 0113 |
| 1.4 | 112.5 | 110.9 | 2,011 | اللبن والجبن والبيض | 0114 |
| 0.9 | 123.1 | 122.0 | 502 | الزيوت والدهون | 0115 |
| 11.8 | 139.0 | 124.3 | 1,663 | الفواكه | 0116 |
| 7.7 | 124.3 | 115.4 | 1,902 | البقول | 0117 |
| 0.7 | 186.9 | 185.6 | 912 | السكر، والمربى، والعسل، والشيكولاته، والحلوى | 0118 |
| 7.5 | 148.8 | 138.4 | 304 | منتجات الاعذية غير المصنفة تحت بند اخر | 0119 |
| 10.2 | 122.3 | 111.0 | 1,389 | المشروبات غير الكحولية | 012 |
| 13.6 | 133.3 | 117.3 | 376 | البن والشاي والكاكاو | 0121 |
| 8.8 | 118.3 | 108.7 | 1,014 | المياه المعدنية، والمشروبات المرطبة، وأنواع عصير الفواكه والبقوليات | 0122 |
| 0.8 | 119.2 | 118.3 | 253 | المشروبات الكحولية والتبغ | 02 |
| -15.2 | 97.2 | 114.6 | 9,765 | الملابس والاحذية | 03 |
| 2.0 | 125.3 | 122.9 | 37,865 | السكن، والمياه، والكهرباء، والغاز، وأنواع الوقود الاخرى | 4 |
| 2.2 | 128.9 | 126.1 | 33,206 | ايجارات السكن الفعلية والمحتسبة | (41,42) |
| 0.0 | 85.7 | 85.7 | 158 | اعمال صيانة المسكن واصلاحها | 43 |
| 0.0 | 100.0 | 100.0 | 736 | امدادات المياه والخدمات المتنوعة المتصلة بالمسكن | 44 |
| 0.0 | 100.5 | 100.5 | 3,765 | الكهرباء والغاز وأنواع الوقود الاخرى | 45 |
| 4.4 | 120.0 | 114.9 | 4,833 | التجهيزات والمعدات المنزلية واعمال الصيانة الاعتيادية للبيوت | 5 |
| 0.0 | 113.2 | 113.2 | 847 | الصحة | 6 |
| 6.9 | 121.5 | 113.7 | 9,668 | النقل | 7 |
| 5.0 | 99.6 | 94.8 | 7,715 | الاتصالات | 8 |
| 1.4 | 108.1 | 106.7 | 2,424 | الترويج والثقافة | 9 |

| | | | | | |
|-----|-------|-------|--------|---|----|
| 4.3 | 156.3 | 149.8 | 2,591 | التعليم | 10 |
| 1.7 | 127.4 | 125.3 | 3,373 | المطاعم والفنادق | 11 |
| 2.5 | 118.7 | 115.9 | 4,616 | سلع وخدمات متنوعة | 12 |
| 2.2 | 117.4 | 114.9 | 66,794 | الرقم العام بدون الايجارات | |
| 0.0 | 100.0 | 100.0 | 4,658 | المياه، والكهرباء، والغاز، وأنواع الوقود الأخرى | 4 |

المصدر : مركز الإحصاء -- أبو ظبي

مرفق رقم (3)
الرقم القياسي لاسعار المستهلك حسب مستوى رفاه الاسرة، خلال الفترة يناير- سبتمبر 2011
(100=2007)

| مستوى رفاه الأسرة | | | | | | مجموعات السلع والخدمات | COICOP |
|-------------------|--------|-------------|---------|-------------|--------|---|---------|
| جميع الأسر | العليا | فوق المتوسط | المتوسط | تحت المتوسط | الدنيا | | |
| 121.2 | 120.4 | 121.8 | 122.1 | 122.1 | 121.4 | الرقم العام | |
| 133.0 | 134.1 | 133.4 | 132.5 | 132.1 | 130.9 | الاغذية والمشروبات غير الكحولية | 01 |
| 134.0 | 135.3 | 134.5 | 133.5 | 132.9 | 131.2 | الاغذية | 011 |
| 126.3 | 128.7 | 127.3 | 125.0 | 125.9 | 122.5 | الخبز والحبوب | 0111 |
| 135.5 | 135.6 | 135.6 | 135.3 | 135.1 | 135.9 | اللحوم | 0112 |
| 150.2 | 148.6 | 148.6 | 151.4 | 152.9 | 152.4 | الاسماك والاعذية البحرية | 0113 |
| 112.5 | 112.5 | 112.5 | 112.4 | 112.7 | 112.4 | اللبن والجبن والبيض | 0114 |
| 123.1 | 123.1 | 124.3 | 122.9 | 123.6 | 120.9 | الزيوت والدهون | 0115 |
| 139.0 | 140.7 | 139.0 | 138.0 | 137.2 | 135.8 | الفواكه | 0116 |
| 124.3 | 122.9 | 123.6 | 124.2 | 125.2 | 126.9 | البقول | 0117 |
| 186.9 | 187.4 | 190.3 | 185.2 | 184.4 | 181.2 | السكر، والمربى، والعسل، والشيكولاته، والحلوى | 0118 |
| 148.8 | 145.3 | 143.5 | 149.7 | 156.7 | 161.1 | منتجات الاغذية غير المصنفة تحت بند اخر | 0119 |
| 122.3 | 122.4 | 121.1 | 121.7 | 122.6 | 126.2 | المشروبات غير الكحولية | 012 |
| 133.3 | 134.5 | 133.8 | 133.3 | 132.0 | 130.2 | البن والشاي والكاكاو | 0121 |
| 118.3 | 117.5 | 116.8 | 117.8 | 119.3 | 124.4 | المياه المعدنية، والمشروبات المرطبة، وأنواع عصير الفواكه والبقوليات | 0122 |
| 119.2 | 120.8 | 117.6 | 119.0 | 118.3 | 119.2 | المشروبات الكحولية والتبغ | 02 |
| 97.2 | 94.6 | 98.0 | 102.4 | 100.8 | 96.6 | الملابس والاحذية | 03 |
| 125.3 | 126.3 | 125.6 | 124.7 | 123.6 | 121.9 | السكن، والمياه، والكهرباء، والغاز، وأنواع الوقود الاخرى | 4 |
| 128.9 | 128.9 | 128.9 | 128.9 | 128.9 | 128.9 | ايجارات السكن الفعلية والمحتسبة | (41,42) |
| 120.0 | 119.1 | 120.4 | 121.0 | 121.2 | 124.1 | التجهيزات والمعدات المنزلية واعمال الصيانة الاعتيادية للبيوت | 5 |
| 113.2 | 114.8 | 113.7 | 112.5 | 109.4 | 108.7 | الصحة | 6 |

| | | | | | | | |
|-------|-------|-------|-------|-------|-------|-------------------|----|
| 121.5 | 119.5 | 123.2 | 123.7 | 123.1 | 122.3 | النقل | 7 |
| 99.6 | 99.5 | 99.7 | 99.6 | 99.8 | 99.8 | الاتصالات | 8 |
| 108.1 | 107.4 | 108.5 | 109.8 | 110.8 | 111.2 | الترويج والثقافة | 9 |
| 156.3 | 156.1 | 156.2 | 156.3 | 156.5 | 156.6 | التعليم | 10 |
| 127.4 | 127.8 | 127.1 | 126.7 | 127.2 | 128.1 | المطاعم والفنادق | 11 |
| 118.7 | 121.7 | 117.0 | 116.0 | 114.9 | 114.6 | سلع وخدمات متنوعة | 12 |

المصدر : مركز الإحصاء -- أبو ظبي

مرفق رقم (4)
الرقم القياسي لاسعار المستهلك حسب مستوى رفاه الاسرة، خلال الفترة يناير- سبتمبر 2010
(100=2007)

| مستوى رفاه الأسرة | | | | | | مجموعات السلع والخدمات | COICOP |
|-------------------|--------|-------------|---------|-------------|--------|---|---------|
| جميع الأسر | العليا | فوق المتوسط | المتوسط | تحت المتوسط | الدنيا | | |
| 118.6 | 118.6 | 119.2 | 118.8 | 118.3 | 116.5 | الرقم العام | |
| 122.9 | 124.0 | 123.6 | 122.6 | 122.1 | 119.9 | الاعذية والمشروبات غير الكحولية | 01 |
| 124.0 | 125.3 | 124.8 | 123.7 | 123.1 | 120.5 | الاعذية | 011 |
| 118.1 | 119.3 | 118.4 | 116.7 | 118.7 | 116.5 | الخبز والحبوب | 0111 |
| 118.6 | 118.9 | 119.1 | 118.5 | 118.6 | 116.8 | اللحوم | 0112 |
| 141.4 | 140.7 | 140.7 | 142.6 | 143.4 | 139.7 | الاسماك والاعذية البحرية | 0113 |
| 110.9 | 111.0 | 110.9 | 110.9 | 111.0 | 110.6 | اللبن والجبن والبيض | 0114 |
| 122.0 | 124.0 | 123.8 | 122.9 | 120.7 | 115.3 | الزيوت والدهون | 0115 |
| 124.3 | 124.6 | 124.3 | 124.1 | 124.3 | 123.2 | الفواكه | 0116 |
| 115.4 | 114.3 | 114.8 | 115.5 | 115.9 | 117.5 | البقول | 0117 |
| 185.6 | 188.7 | 190.8 | 183.3 | 178.8 | 168.1 | السكر، والمربى، والعسل، والشيكولاته، والحلوى | 0118 |
| 138.4 | 136.3 | 134.1 | 139.2 | 144.1 | 146.7 | منتجات الاعذية غير المصنفة تحت بند اخر | 0119 |
| 111.0 | 111.2 | 110.7 | 110.8 | 110.9 | 111.9 | المشروبات غير الكحولية | 012 |
| 117.3 | 117.2 | 117.2 | 117.2 | 117.5 | 118.1 | البن والشاي والكاكاو | 0121 |
| 108.7 | 108.8 | 108.6 | 108.6 | 108.6 | 108.9 | المياه المعدنية، والمشروبات المرطبة، وأنواع عصير الفواكه والبقوليات | 0122 |
| 118.3 | 120.1 | 116.6 | 117.9 | 117.2 | 118.0 | المشروبات الكحولية والتبغ | 02 |
| 114.6 | 113.3 | 116.0 | 116.6 | 116.0 | 111.8 | الملابس والاحذية | 03 |
| 122.9 | 123.8 | 123.1 | 122.3 | 121.4 | 119.8 | السكن، والمياه، والكهرباء، والغاز، وأنواع الوقود الاخرى | 4 |
| 126.1 | 126.1 | 126.1 | 126.1 | 126.1 | 126.1 | ايجارات السكن الفعلية والمحتسبة | (41,42) |
| 114.9 | 113.8 | 115.3 | 115.9 | 116.4 | 120.5 | التجهيزات والمعدات المنزلية واعمال الصيانة الاعتيادية للبيوت | 5 |
| 113.2 | 114.8 | 113.7 | 112.5 | 109.4 | 108.7 | الصحة | 6 |
| 113.7 | 113.1 | 114.7 | 114.3 | 113.3 | 112.7 | النقل | 7 |
| 94.8 | 95.1 | 95.3 | 95.0 | 94.5 | 92.8 | الاتصالات | 8 |

| | | | | | | | |
|-------|-------|-------|-------|-------|-------|-------------------|----|
| 106.7 | 106.4 | 106.3 | 107.7 | 108.5 | 107.5 | الترويج والثقافة | 9 |
| 149.8 | 149.7 | 149.8 | 149.8 | 150.0 | 150.1 | التعليم | 10 |
| 125.3 | 125.7 | 124.9 | 124.5 | 125.0 | 126.0 | المطاعم والفنادق | 11 |
| 115.9 | 118.2 | 114.8 | 113.6 | 112.7 | 111.2 | سلع وخدمات متنوعة | 12 |

المصدر: مركز الإحصاء -- أبوظبي

مرفق رقم (5)
معدل التضخم السنوي في أسعار المستهلك خلال الفترة يناير- سبتمبر 2011 حسب مستوى رفاه
الاسرة

| مستوى رفاه الأسرة | | | | | | مجموعات السلع والخدمات | COICOP |
|-------------------|--------|-------------|---------|-------------|--------|---|---------|
| جميع الأسر | العليا | فوق المتوسط | المتوسط | تحت المتوسط | الدنيا | | |
| 2.2 | 1.5 | 2.1 | 2.8 | 3.2 | 4.2 | الرقم العام | |
| 8.2 | 8.2 | 7.9 | 8.1 | 8.2 | 9.2 | الاعذية والمشروبات غير الكحولية | 01 |
| 8.0 | 8.0 | 7.8 | 7.9 | 8.0 | 8.9 | الاعذية | 011 |
| 6.9 | 7.8 | 7.5 | 7.1 | 6.1 | 5.1 | الخبز والحبوب | 0111 |
| 14.2 | 14.1 | 13.9 | 14.2 | 13.9 | 16.3 | اللحوم | 0112 |
| 6.2 | 5.6 | 5.6 | 6.2 | 6.6 | 9.1 | الاسماك والاعذية البحرية | 0113 |
| 1.4 | 1.3 | 1.4 | 1.4 | 1.5 | 1.6 | اللبن والجبن والبيض | 0114 |
| 0.9 | -0.7 | 0.4 | 0.1 | 2.4 | 4.9 | الزيوت والدهون | 0115 |
| 11.8 | 12.9 | 11.9 | 11.2 | 10.4 | 10.3 | الفواكه | 0116 |
| 7.7 | 7.5 | 7.7 | 7.6 | 8.0 | 8.0 | البقول | 0117 |
| 0.7 | -0.7 | -0.3 | 1.0 | 3.1 | 7.8 | السكر، والمربى، والعسل، والشيكولاته، والحلوى | 0118 |
| 7.5 | 6.6 | 7.0 | 7.5 | 8.7 | 9.8 | منتجات الاعذية غير المصنفة تحت بند اخر | 0119 |
| 10.2 | 10.1 | 9.4 | 9.9 | 10.5 | 12.9 | المشروبات غير الكحولية | 012 |
| 13.6 | 14.8 | 14.1 | 13.7 | 12.3 | 10.2 | البن والشاي والكاكاو | 0121 |
| 8.8 | 8.0 | 7.6 | 8.5 | 9.8 | 14.2 | المياه المعدنية، والمشروبات المرطبة، وأنواع عصير الفواكه والبقوليات | 0122 |
| 0.8 | 0.6 | 0.8 | 0.9 | 0.9 | 1.0 | المشروبات الكحولية والتبغ | 02 |
| -15.2 | -16.5 | -15.6 | -12.1 | -13.1 | -13.6 | الملابس والاحذية | 03 |
| 2.0 | 2.0 | 2.0 | 1.9 | 1.9 | 1.7 | السكن، والمياه، والكهرباء، والغاز، وأنواع الوقود الاخرى | 4 |
| 2.2 | 2.2 | 2.2 | 2.2 | 2.2 | 2.2 | ايجارات السكن الفعلية والمحتسبة | (41,42) |
| 4.4 | 4.6 | 4.4 | 4.4 | 4.2 | 3.0 | التجهيزات والمعدات المنزلية واعمال الصيانة الاعتيادية للبيوت | 5 |
| 0.0 | 0.0 | 0.0 | 0.0 | 0.0 | 0.0 | الصحة | 6 |
| 6.9 | 5.6 | 7.4 | 8.3 | 8.7 | 8.5 | النقل | 7 |

| | | | | | | | |
|-----|-----|-----|-----|-----|-----|-------------------|----|
| 5.0 | 4.6 | 4.6 | 4.9 | 5.6 | 7.5 | الاتصالات | 8 |
| 1.4 | 1.0 | 2.1 | 1.9 | 2.0 | 3.5 | الترويج والثقافة | 9 |
| 4.3 | 4.3 | 4.3 | 4.3 | 4.4 | 4.4 | التعليم | 10 |
| 1.7 | 1.7 | 1.7 | 1.8 | 1.7 | 1.6 | المطاعم والفنادق | 11 |
| 2.5 | 2.9 | 1.9 | 2.0 | 1.9 | 3.0 | سلع وخدمات متنوعة | 12 |

المصدر : مركز الإحصاء -- أبو ظبي

مرفق رقم (6)

الرقم القياسي لاسعار المستهلك حسب مستوى رفاه الاسرة، سبتمبر 2011 (2007=100)

| مستوى رفاه الأسرة | | | | | | مجموعات السلع والخدمات | COICOP |
|-------------------|--------|-------------|---------|-------------|--------|---|--------|
| جميع الأسر | العليا | فوق المتوسط | المتوسط | تحت المتوسط | الدنيا | | |
| 122.3 | 121.2 | 122.9 | 123.4 | 123.6 | 122.8 | الرقم العام | |
| 137.7 | 138.4 | 138.3 | 137.3 | 137.3 | 135.6 | الاغذية والمشروبات غير الكحولية | 01 |
| 139.1 | 140.1 | 139.9 | 138.8 | 138.6 | 136.3 | الاغذية | 011 |
| 128.8 | 131.6 | 129.9 | 127.6 | 128.1 | 124.4 | الخبز والحبوب | 0111 |
| 141.4 | 141.7 | 141.7 | 141.1 | 140.8 | 140.8 | اللحوم | 0112 |
| 167.7 | 167.0 | 167.0 | 170.4 | 172.9 | 158.8 | الاسماك والاعذية البحرية | 0113 |
| 114.1 | 114.1 | 114.1 | 114.0 | 114.4 | 114.2 | اللبن والجبن والبيض | 0114 |
| 124.6 | 124.1 | 125.4 | 124.5 | 125.5 | 123.3 | الزيوت والدهون | 0115 |
| 136.5 | 136.9 | 136.4 | 136.2 | 136.4 | 135.3 | الفواكه | 0116 |
| 139.1 | 138.0 | 139.1 | 138.5 | 139.6 | 140.9 | البقول | 0117 |
| 186.2 | 186.2 | 189.4 | 184.6 | 184.4 | 182.3 | السكر، والمربى، والعسل، والشيكولاته، والحلوى | 0118 |
| 149.1 | 145.5 | 143.5 | 150.2 | 157.5 | 161.9 | منتجات الاغذية غير المصنفة تحت بند آخر | 0119 |
| 122.7 | 122.5 | 121.3 | 122.1 | 123.2 | 127.4 | المشروبات غير الكحولية | 012 |
| 135.3 | 135.7 | 135.5 | 135.4 | 134.9 | 134.3 | البن والشاي والكاكاو | 0121 |
| 118.0 | 117.3 | 116.6 | 117.5 | 119.1 | 124.2 | المياه المعدنية، والمشروبات المرطبة، وأنواع عصير الفواكه والبقوليات | 0122 |
| 127.0 | 126.8 | 125.5 | 127.4 | 127.1 | 128.6 | المشروبات الكحولية والتبغ | 02 |
| 95.8 | 93.3 | 96.3 | 101.1 | 99.3 | 95.0 | الملابس والاحذية | 03 |
| 125.0 | 126.0 | 125.3 | 124.4 | 123.3 | 121.6 | السكن، والمياه، والكهرباء، والغاز، وأنواع الوقود الأخرى | 4 |
| 128.5 | 128.5 | 128.5 | 128.5 | 128.5 | 128.5 | ايجارات السكن الفعلية والمحتسبة (41,42) | |
| 124.8 | 123.9 | 125.1 | 125.9 | 125.8 | 127.7 | التجهيزات والمعدات المنزلية واعمال الصيانة الاعتيادية للبيوت | 5 |
| 113.2 | 114.8 | 113.7 | 112.5 | 109.4 | 108.7 | الصحة | 6 |
| 121.7 | 119.5 | 123.4 | 124.0 | 123.4 | 122.6 | النقل | 7 |
| 99.6 | 99.5 | 99.7 | 99.6 | 99.8 | 99.8 | الاتصالات | 8 |

| | | | | | | | |
|-------|-------|-------|-------|-------|-------|-------------------|----|
| 108.0 | 107.3 | 108.4 | 109.6 | 110.6 | 111.0 | الترويج والثقافة | 9 |
| 162.9 | 162.7 | 162.9 | 163.0 | 163.3 | 163.3 | التعليم | 10 |
| 131.5 | 131.5 | 131.8 | 131.6 | 131.6 | 130.6 | المطاعم والفنادق | 11 |
| 119.3 | 123.2 | 117.0 | 115.9 | 113.7 | 112.8 | سلع وخدمات متنوعة | 12 |

المصدر: مركز الإحصاء -- أبوظبي

مرفق رقم (7)

الرقم القياسي لأسعار المستهلك حسب مستوى رفاة الأسرة، اغسطس 2011 (2007=100)

| مستوى رفاة الأسرة | | | | | | مجموعات السلع والخدمات | COICOP |
|-------------------|--------|--------------|----------|--------------|--------|---|---------|
| جميع الأسر | العليا | فوق المتوسطة | المتوسطة | تحت المتوسطة | الدنيا | | |
| 121.9 | 120.8 | 122.4 | 122.8 | 122.9 | 122.5 | الرقم العام | |
| 136.7 | 137.7 | 137.2 | 136.3 | 135.9 | 134.5 | الاعذية والمشروبات غير الكحولية | 01 |
| 138.0 | 139.2 | 138.7 | 137.6 | 137.0 | 135.1 | الاعذية | 011 |
| 128.9 | 131.8 | 130.1 | 127.7 | 128.2 | 124.4 | الخبز والحبوب | 0111 |
| 140.1 | 140.2 | 140.2 | 139.9 | 139.6 | 140.5 | اللحوم | 0112 |
| 167.6 | 167.3 | 167.3 | 169.2 | 168.7 | 164.2 | الاسماك والاعذية البحرية | 0113 |
| 113.0 | 113.0 | 113.0 | 112.9 | 113.2 | 112.8 | اللبن والجبن والبيض | 0114 |
| 125.2 | 125.0 | 126.1 | 125.2 | 125.8 | 123.4 | الزيوت والدهون | 0115 |
| 142.9 | 144.3 | 141.8 | 142.8 | 142.9 | 139.8 | الفواكه | 0116 |
| 128.6 | 126.8 | 128.1 | 127.7 | 129.7 | 132.1 | البقول | 0117 |
| 185.6 | 185.5 | 188.7 | 184.0 | 183.9 | 182.0 | السكر، والمربى، والعسل، والشيكولاته، والحلوى | 0118 |
| 149.7 | 146.3 | 144.3 | 150.7 | 157.7 | 162.0 | منتجات الاعذية غير المصنفة تحت بند اخر | 0119 |
| 122.7 | 122.5 | 121.3 | 122.1 | 123.2 | 127.4 | المشروبات غير الكحولية | 012 |
| 135.3 | 135.7 | 135.5 | 135.4 | 134.9 | 134.3 | البن والشاي والكاكاو | 0121 |
| 118.0 | 117.2 | 116.6 | 117.5 | 119.1 | 124.2 | المياه المعدنية، والمشروبات المرطبة، وأنواع عصير الفواكه والبقوليات | 0122 |
| 118.3 | 120.1 | 116.6 | 117.9 | 117.2 | 118.0 | المشروبات الكحولية والتبغ | 02 |
| 95.8 | 93.3 | 96.3 | 101.1 | 99.3 | 95.0 | الملابس والاحذية | 03 |
| 125.9 | 126.9 | 126.2 | 125.3 | 124.2 | 122.4 | السكن، والمياه، والكهرباء، والغاز، وأنواع الوقود الاخرى | 4 |
| 129.5 | 129.5 | 129.5 | 129.5 | 129.5 | 129.5 | ايجارات السكن الفعلية والمحتسبة | (41,42) |
| 117.9 | 116.9 | 118.2 | 118.8 | 119.2 | 122.5 | التجهيزات والمعدات المنزلية واعمال الصيانة الاعتيادية للبيوت | 5 |
| 113.2 | 114.8 | 113.7 | 112.5 | 109.4 | 108.7 | الصحة | 6 |
| 121.8 | 119.9 | 123.4 | 124.0 | 123.4 | 122.5 | النقل | 7 |
| 99.7 | 99.5 | 99.7 | 99.7 | 99.8 | 99.8 | الاتصالات | 8 |
| 108.0 | 107.3 | 108.4 | 109.6 | 110.6 | 111.0 | الترويح والثقافة | 9 |

| | | | | | | | |
|-------|-------|-------|-------|-------|-------|-------------------|----|
| 155.4 | 155.3 | 155.4 | 155.5 | 155.7 | 155.8 | التعليم | 10 |
| 126.9 | 127.3 | 126.5 | 126.1 | 126.6 | 127.8 | المطاعم والفنادق | 11 |
| 120.1 | 123.4 | 118.1 | 117.1 | 115.8 | 115.1 | سلع وخدمات متنوعة | 12 |

المصدر : مركز الإحصاء -- أبو ظبي

مرفق رقم (8)

الرقم القياسي لاسعار المستهلك حسب مستوى رفاه الاسرة، سبتمبر 2010 (2007=100)

| مستوى رفاه الأسرة | | | | | | مجموعات السلع والخدمات | COICOP |
|-------------------|--------|-------------|---------|-------------|--------|---|---------|
| جميع الأسر | العليا | فوق المتوسط | المتوسط | تحت المتوسط | الدنيا | | |
| 121.2 | 120.8 | 121.9 | 121.6 | 121.3 | 119.5 | الرقم العام | |
| 127.3 | 128.3 | 128.3 | 127.1 | 126.5 | 123.8 | الاغذية والمشروبات غير الكحولية | 01 |
| 128.8 | 130.0 | 129.9 | 128.6 | 127.9 | 124.7 | الاغذية | 011 |
| 118.8 | 121.2 | 119.8 | 117.3 | 118.8 | 115.3 | الخبز والحبوب | 0111 |
| 122.7 | 123.3 | 123.4 | 122.7 | 122.4 | 119.2 | اللحوم | 0112 |
| 160.1 | 159.9 | 159.9 | 161.8 | 162.6 | 154.3 | الاسماك والاغذية البحرية | 0113 |
| 111.7 | 111.6 | 111.6 | 111.6 | 111.8 | 111.6 | اللبن والجبن والبيض | 0114 |
| 118.5 | 119.8 | 120.2 | 119.1 | 117.8 | 113.0 | الزيوت والدهون | 0115 |
| 123.9 | 123.3 | 123.9 | 124.0 | 124.8 | 125.0 | الفواكه | 0116 |
| 128.2 | 126.9 | 127.7 | 128.5 | 128.8 | 130.4 | البقول | 0117 |
| 194.2 | 197.6 | 199.9 | 191.8 | 186.7 | 175.0 | السكر، والمربى، والعسل، والشيكولاته، والحلوى | 0118 |
| 139.6 | 137.4 | 135.1 | 140.4 | 145.7 | 148.4 | منتجات الاغذية غير المصنفة تحت بند آخر | 0119 |
| 112.0 | 112.3 | 111.8 | 111.8 | 111.9 | 112.5 | المشروبات غير الكحولية | 012 |
| 117.1 | 117.0 | 117.0 | 116.9 | 117.2 | 117.4 | البن والشاي والكاكاو | 0121 |
| 110.2 | 110.4 | 110.1 | 110.1 | 110.0 | 110.2 | المياه المعدنية، والمشروبات المرطبة، وأنواع عصير الفواكه والبقوليات | 0122 |
| 118.3 | 120.1 | 116.6 | 117.9 | 117.2 | 118.0 | المشروبات الكحولية والتبغ | 02 |
| 110.3 | 108.7 | 111.9 | 112.5 | 111.7 | 107.5 | الملابس والاحذية | 03 |
| 124.3 | 125.3 | 124.6 | 123.7 | 122.7 | 121.0 | السكن، والمياه، والكهرباء، والغاز، وأنواع الوقود الأخرى | 4 |
| 127.7 | 127.7 | 127.7 | 127.7 | 127.7 | 127.7 | ايجارات السكن الفعلية والمحتسبة | (41,42) |
| 121.8 | 120.8 | 122.2 | 123.0 | 123.0 | 125.4 | التجهيزات والمعدات المنزلية وأعمال الصيانة الاعتيادية للبيوت | 5 |
| 113.2 | 114.8 | 113.7 | 112.5 | 109.4 | 108.7 | الصحة | 6 |
| 121.4 | 119.4 | 122.9 | 123.4 | 122.9 | 122.1 | النقل | 7 |
| 99.7 | 99.6 | 99.8 | 99.7 | 99.9 | 99.8 | الاتصالات | 8 |

| | | | | | | | |
|-------|-------|-------|-------|-------|-------|-------------------|----|
| 107.9 | 107.3 | 108.1 | 109.4 | 110.2 | 110.5 | الترويح والثقافة | 9 |
| 155.4 | 155.3 | 155.4 | 155.5 | 155.7 | 155.8 | التعليم | 10 |
| 125.6 | 125.9 | 125.5 | 125.1 | 125.4 | 125.8 | المطاعم والفنادق | 11 |
| 117.5 | 120.0 | 116.2 | 115.0 | 114.2 | 114.2 | سلع وخدمات متنوعة | 12 |

المصدر : مركز الإحصاء -- أبو ظبي

مرفق رقم (9)

معدل التضخم السنوي في أسعار المستهلك لشهر سبتمبر 2011 حسب مستوى رفاة الاسرة

| مستوى رفاة الأسرة | | | | | | مجموعات السلع والخدمات | COICOP |
|-------------------|--------|-------------|---------|-------------|--------|---|--------|
| جميع الأسر | العليا | فوق المتوسط | المتوسط | تحت المتوسط | الدنيا | | |
| 1.0 | 0.4 | 0.8 | 1.5 | 1.9 | 2.8 | الرقم العام | |
| 8.2 | 7.9 | 7.8 | 8.1 | 8.5 | 9.6 | الاغذية والمشروبات غير الكحولية | 01 |
| 8.1 | 7.8 | 7.7 | 8.0 | 8.4 | 9.3 | الاغذية | 011 |
| 8.4 | 8.6 | 8.5 | 8.7 | 7.8 | 7.9 | الخبز والحبوب | 0111 |
| 15.2 | 14.9 | 14.8 | 15.1 | 15.0 | 18.1 | اللحوم | 0112 |
| 4.8 | 4.5 | 4.5 | 5.3 | 6.3 | 2.9 | الاسماك والاعذية البحرية | 0113 |
| 2.2 | 2.2 | 2.2 | 2.2 | 2.3 | 2.3 | اللبن والجبن والبيض | 0114 |
| 5.1 | 3.6 | 4.4 | 4.5 | 6.5 | 9.1 | الزيوت والدهون | 0115 |
| 10.2 | 11.1 | 10.1 | 9.8 | 9.3 | 8.2 | الفواكه | 0116 |
| 8.4 | 8.7 | 8.9 | 7.8 | 8.4 | 8.1 | البقول | 0117 |
| -4.1 | -5.8 | -5.2 | -3.8 | -1.3 | 4.2 | السكر، والمربى، والعسل، والشيكولاته، والحلوى | 0118 |
| 6.8 | 5.9 | 6.2 | 6.9 | 8.1 | 9.1 | منتجات الاغذية غير المصنفة تحت بند اخر | 0119 |
| 9.5 | 9.2 | 8.5 | 9.2 | 10.1 | 13.3 | المشروبات غير الكحولية | 012 |
| 15.6 | 15.9 | 15.7 | 15.8 | 15.2 | 14.4 | البن والشاي والكاكاو | 0121 |
| 7.1 | 6.3 | 5.9 | 6.7 | 8.2 | 12.7 | المياه المعدنية، والمشروبات المرطبة، وأنواع عصير الفواكه والبقوليات | 0122 |
| 7.4 | 5.6 | 7.6 | 8.0 | 8.5 | 9.0 | المشروبات الكحولية والتبغ | 02 |
| -13.1 | -14.1 | -13.9 | -10.1 | -11.1 | -11.7 | الملابس والاحذية | 03 |
| 0.6 | 0.6 | 0.6 | 0.5 | 0.5 | 0.5 | السكن، والمياه، والكهرباء، والغاز، وأنواع الوقود الأخرى | 4 |
| 0.6 | 0.6 | 0.6 | 0.6 | 0.6 | 0.6 | ايجارات السكن الفعلية والمحتسبة (41,42) | |
| 2.4 | 2.5 | 2.3 | 2.4 | 2.4 | 1.8 | التجهيزات والمعدات المنزلية واعمال الصيانة الاعتيادية للبيوت | 5 |
| 0.0 | 0.0 | 0.0 | 0.0 | 0.0 | 0.0 | الصحة | 6 |
| 0.3 | 0.1 | 0.4 | 0.5 | 0.4 | 0.4 | النقل | 7 |
| -0.1 | -0.1 | -0.1 | -0.1 | -0.1 | 0.0 | الاتصالات | 8 |

| | | | | | | | |
|-----|-----|-----|-----|------|------|-------------------|----|
| 0.1 | 0.0 | 0.2 | 0.1 | 0.3 | 0.4 | الترويج والثقافة | 9 |
| 4.8 | 4.8 | 4.8 | 4.8 | 4.9 | 4.9 | التعليم | 10 |
| 4.7 | 4.5 | 5.1 | 5.2 | 4.9 | 3.8 | المطاعم والفنادق | 11 |
| 1.5 | 2.6 | 0.7 | 0.7 | -0.4 | -1.2 | سلع وخدمات متنوعة | 12 |

المصدر : مركز الإحصاء -- أبو ظبي

مرفق رقم (10)
التغير النسبي في أسعار المستهلك في شهر سبتمبر 2011 مقارنة بشهر اغسطس 2011 حسب
مستوى رفاه الاسرة

| مستوى رفاه الأسرة | | | | | | مجموعات السلع والخدمات | COICOP |
|-------------------|--------|-------------|---------|-------------|--------|---|---------|
| جميع الأسر | العليا | فوق المتوسط | المتوسط | تحت المتوسط | الدنيا | | |
| 0.4 | 0.3 | 0.4 | 0.5 | 0.6 | 0.3 | الرقم العام | |
| 0.8 | 0.6 | 0.8 | 0.8 | 1.1 | 0.8 | الاغذية والمشروبات غير الكحولية | 01 |
| 0.8 | 0.6 | 0.9 | 0.8 | 1.2 | 0.9 | الاغذية | 011 |
| -0.1 | -0.2 | -0.1 | -0.1 | -0.1 | 0.0 | الخبز والحبوب | 0111 |
| 0.9 | 1.1 | 1.1 | 0.9 | 0.9 | 0.2 | اللحوم | 0112 |
| 0.1 | -0.2 | -0.2 | 0.7 | 2.5 | -3.3 | الاسماك والاعذية البحرية | 0113 |
| 1.0 | 1.0 | 1.0 | 1.0 | 1.1 | 1.2 | اللبن والجبن والبيض | 0114 |
| -0.5 | -0.7 | -0.5 | -0.5 | -0.3 | -0.1 | الزيوت والدهون | 0115 |
| -4.5 | -5.1 | -3.8 | -4.6 | -4.6 | -3.2 | الفواكه | 0116 |
| 8.1 | 8.8 | 8.6 | 8.4 | 7.7 | 6.6 | البقول | 0117 |
| 0.3 | 0.4 | 0.4 | 0.3 | 0.3 | 0.2 | السكر، والمربى، والعسل، والشيكولاته، والحلوى | 0118 |
| -0.4 | -0.5 | -0.6 | -0.4 | -0.1 | -0.1 | منتجات الاغذية غير المصنفة تحت بند اخر | 0119 |
| 0.0 | 0.0 | 0.0 | 0.0 | 0.0 | 0.0 | المشروبات غير الكحولية | 012 |
| 0.0 | 0.0 | 0.0 | 0.0 | 0.0 | 0.0 | البن والشاي والكاكاو | 0121 |
| 0.0 | 0.1 | 0.0 | 0.0 | 0.0 | 0.0 | المياه المعدنية، والمشروبات المرطبة، وأنواع عصير الفواكه والبقوليات | 0122 |
| 7.4 | 5.6 | 7.6 | 8.0 | 8.5 | 9.0 | المشروبات الكحولية والتغ | 02 |
| 0.0 | 0.0 | 0.0 | 0.0 | 0.0 | 0.0 | الملابس والاحذية | 03 |
| -0.7 | -0.7 | -0.7 | -0.7 | -0.7 | -0.6 | السكن، والمياه، والكهرباء، والغاز، وأنواع الوقود الاخرى | 4 |
| -0.8 | -0.8 | -0.8 | -0.8 | -0.8 | -0.8 | ايجارات السكن الفعلية والمحتسبة | (41,42) |
| 5.9 | 6.0 | 5.8 | 6.0 | 5.6 | 4.2 | التجهيزات والمعدات المنزلية واعمال الصيانة الاعتيادية للبيوت | 5 |
| 0.0 | 0.0 | 0.0 | 0.0 | 0.0 | 0.0 | الصحة | 6 |
| -0.1 | -0.3 | 0.0 | 0.0 | 0.0 | 0.1 | النقل | 7 |
| 0.0 | 0.0 | 0.0 | 0.0 | 0.0 | 0.0 | الاتصالات | 8 |

| | | | | | | | |
|------|------|------|------|------|------|-------------------|----|
| 0.0 | 0.0 | 0.0 | 0.0 | 0.0 | 0.0 | الترويج والثقافة | 9 |
| 4.8 | 4.8 | 4.8 | 4.8 | 4.9 | 4.9 | التعليم | 10 |
| 3.6 | 3.3 | 4.2 | 4.3 | 3.9 | 2.2 | المطاعم والفنادق | 11 |
| -0.7 | -0.2 | -0.9 | -1.0 | -1.8 | -2.0 | سلع وخدمات متنوعة | 12 |

المصدر : مركز الإحصاء -- أبو ظبي

مرفق رقم (11)
الرقم القياسي لاسعار المستهلك حسب نوع الاسرة، خلال الفترة يناير- سبتمبر 2011
(100=2007)

| COICOP | مجموعات السلع والخدمات | نوع الأسرة | | |
|---------|---|------------|-------------|--------|
| | | مواطنون | غير مواطنين | جماعية |
| | الرقم العام | 120.6 | 122.0 | 120.9 |
| 01 | الاعذية والمشروبات غير الكحولية | 132.57 | 133.43 | 133.29 |
| 011 | الاعذية | 133.56 | 134.72 | 133.60 |
| 0111 | الخبز والحبوب | 124.57 | 127.41 | 127.98 |
| 0112 | اللحوم | 134.17 | 137.03 | 138.07 |
| 0113 | الاسماك والاعذية البحرية | 149.99 | 149.65 | 152.15 |
| 0114 | اللبن والجبن والبيض | 110.95 | 113.99 | 113.51 |
| 0115 | الزيوت والدهون | 125.42 | 122.37 | 119.90 |
| 0116 | الفواكه | 137.66 | 141.04 | 136.79 |
| 0117 | البقول | 123.85 | 123.07 | 127.60 |
| 0118 | السكر، والمربى، والعسل، والشيكولاته، والحلوى | 181.61 | 195.47 | 181.56 |
| 0119 | منتجات الاعذية غير المصنفة تحت بند اخر | 142.83 | 151.47 | 166.79 |
| 012 | المشروبات غير الكحولية | 121.82 | 121.18 | 129.09 |
| 0121 | البن والشاي والكاكاو | 135.42 | 132.18 | 129.01 |
| 0122 | المياه المعدنية، والمشروبات المرطبة، أنواع عصير الفواكه والبقوليات | 116.69 | 117.58 | 129.13 |
| 02 | المشروبات الكحولية والتبغ | 117.82 | 119.71 | 119.10 |
| 03 | الملابس والاحذية | 104.25 | 83.71 | 77.95 |
| 4 | السكن، والمياه، والكهرباء، والغاز، أنواع الوقود الأخرى | 125.37 | 125.66 | 123.32 |
| (41,42) | ايجارات السكن الفعلية والمحتسبة | 128.86 | 128.86 | 128.86 |
| 5 | التجهيزات والمعدات المنزلية واعمال الصيانة الاعتيادية للبيوت | 119.71 | 120.56 | 127.42 |
| 6 | الصحة | 117.04 | 110.80 | 108.06 |
| 7 | النقل | 121.42 | 121.94 | 120.15 |
| 8 | الاتصالات | 99.50 | 99.77 | 99.63 |
| 9 | الترويح والثقافة | 107.48 | 109.39 | 103.31 |

| | | | | | |
|--------|--------|--------|--------|-------------------|----|
| 156.28 | 156.70 | 156.58 | 155.61 | التعليم | 10 |
| 127.42 | 127.92 | 127.91 | 126.64 | المطاعم والفنادق | 11 |
| 118.74 | 114.93 | 118.19 | 119.26 | سلع وخدمات متنوعة | 12 |

المصدر : مركز الإحصاء -- أبو ظبي

مرفق رقم (12)

الرقم القياسي لاسعار المستهلك حسب نوع الاسرة، خلال الفترة يناير- سبتمبر 2010
(100=2007)

| جميع الأسر | نوع الأسرة | | | مجموعات السلع والخدمات | COICOP |
|------------|------------|-------------|---------|---|---------|
| | جماعية | غير مواطنين | مواطنون | | |
| 118.6 | 116.5 | 119.8 | 118.0 | الرقم العام | |
| 122.90 | 121.7 | 124.4 | 122.1 | الاعذية والمشروبات غير الكحولية | 01 |
| 124.03 | 122.4 | 125.8 | 123.1 | الاعذية | 011 |
| 118.10 | 122.8 | 120.1 | 114.4 | الخبز والحبوب | 0111 |
| 118.62 | 117.5 | 121.2 | 117.5 | اللحوم | 0112 |
| 141.39 | 140.3 | 140.4 | 142.5 | الاسماك والاعذية البحرية | 0113 |
| 110.92 | 111.7 | 112.2 | 109.6 | اللبن والجبن والبيض | 0114 |
| 122.04 | 114.3 | 123.4 | 124.1 | الزيوت والدهون | 0115 |
| 124.30 | 124.4 | 125.5 | 123.3 | الفواكه | 0116 |
| 115.40 | 117.9 | 114.3 | 115.3 | البقول | 0117 |
| 185.57 | 166.6 | 197.7 | 179.5 | السكر، والمربى، والعسل، والشيكولاته، والحلوى | 0118 |
| 138.40 | 149.8 | 140.8 | 134.1 | منتجات الاعذية غير المصنفة تحت بند اخر | 0119 |
| 111.03 | 112.9 | 111.1 | 110.5 | المشروبات غير الكحولية | 012 |
| 117.33 | 118.6 | 118.9 | 115.7 | البن والشاي والكاكاو | 0121 |
| 108.69 | 109.9 | 108.6 | 108.6 | المياه المعدنية، والمشروبات المرطبة، وأنواع عصير الفواكه والبقوليات | 0122 |
| 118.26 | 118.0 | 118.9 | 116.8 | المشروبات الكحولية والتبغ | 02 |
| 114.63 | 99.0 | 107.3 | 118.7 | الملابس والاحذية | 03 |
| 122.88 | 121.1 | 123.2 | 122.9 | السكن، والمياه، والكهرباء، والغاز، وأنواع الوقود الأخرى | 4 |
| 126.10 | 126.1 | 126.1 | 126.1 | ايجارات السكن الفعلية والمحتسبة | (41,42) |
| 114.94 | 126.6 | 116.8 | 114.1 | التجهيزات والمعدات المنزلية واعمال الصيانة الاعتيادية للبيوت | 5 |
| 113.25 | 108.1 | 110.8 | 117.0 | الصحة | 6 |
| 113.68 | 112.5 | 114.4 | 113.4 | النقل | 7 |

| | | | | | |
|--------|-------|-------|-------|-------------------|----|
| 94.84 | 92.0 | 96.2 | 94.4 | الاتصالات | 8 |
| 106.67 | 101.1 | 107.8 | 106.1 | الترويج والثقافة | 9 |
| 149.80 | 150.1 | 150.0 | 149.3 | التعليم | 10 |
| 125.29 | 125.8 | 125.8 | 124.4 | المطاعم والفنادق | 11 |
| 115.87 | 109.4 | 115.5 | 116.5 | سلع وخدمات متنوعة | 12 |

المصدر : مركز الإحصاء -- أبو ظبي

مرفق رقم (13)

معدل التضخم السنوي في أسعار المستهلك خلال الفترة يناير- سبتمبر 2011 حسب نوع الاسرة

| نوع الأسرة | | | | مجموعات السلع والخدمات | COICOP |
|------------|--------|-------------|---------|---|---------|
| جميع الأسر | جماعية | غير مواطنين | مواطنون | | |
| 2.2 | 3.8 | 1.9 | 2.2 | الرقم العام | |
| 8.2 | 9.5 | 7.3 | 8.6 | الاعذية والمشروبات غير الكحولية | 01 |
| 8.0 | 9.2 | 7.1 | 8.5 | الاعذية | 011 |
| 6.9 | 4.3 | 6.1 | 8.9 | الخبز والحبوب | 0111 |
| 14.2 | 17.5 | 13.1 | 14.2 | اللحوم | 0112 |
| 6.2 | 8.4 | 6.6 | 5.2 | الاسماك والاعذية البحرية | 0113 |
| 1.4 | 1.6 | 1.6 | 1.2 | اللبن والجبن والبيض | 0114 |
| 0.9 | 4.9 | -0.8 | 1.1 | الزيوت والدهون | 0115 |
| 11.8 | 10.0 | 12.4 | 11.6 | الفواكه | 0116 |
| 7.7 | 8.2 | 7.7 | 7.4 | البقول | 0117 |
| 0.7 | 9.0 | -1.1 | 1.2 | السكر، والمربى، والعسل، والشيكولاته، والحلوى | 0118 |
| 7.5 | 11.4 | 7.5 | 6.5 | منتجات الاعذية غير المصنفة تحت بند اخر | 0119 |
| 10.2 | 14.3 | 9.0 | 10.2 | المشروبات غير الكحولية | 012 |
| 13.6 | 8.7 | 11.1 | 17.0 | البن والشاي والكاكاو | 0121 |
| 8.8 | 17.5 | 8.3 | 7.5 | المياه المعدنية، والمشروبات المرطبة، وأنواع عصير الفواكه والبقوليات | 0122 |
| 0.8 | 1.0 | 0.7 | 0.9 | المشروبات الكحولية والتبغ | 02 |
| -15.2 | -21.3 | -22.0 | -12.2 | الملابس والاحذية | 03 |
| 2.0 | 1.8 | 2.0 | 2.0 | السكن، والمياه، والكهرباء، والغاز، وأنواع الوقود الاخرى | 4 |
| 2.2 | 2.2 | 2.2 | 2.2 | ايجارات السكن الفعلية والمحتسبة | (41,42) |
| 4.4 | 0.7 | 3.2 | 4.9 | التجهيزات والمعدات المنزلية واعمال الصيانة الاعتيادية للبيوت | 5 |
| 0.0 | 0.0 | 0.0 | 0.0 | الصحة | 6 |
| 6.9 | 6.8 | 6.6 | 7.1 | النقل | 7 |
| 5.0 | 8.3 | 3.7 | 5.4 | الاتصالات | 8 |

| | | | | | |
|-----|-----|-----|-----|-------------------|----|
| 1.4 | 2.2 | 1.5 | 1.3 | الترويج والثقافة | 9 |
| 4.3 | 4.4 | 4.4 | 4.2 | التعليم | 10 |
| 1.7 | 1.7 | 1.7 | 1.8 | المطاعم والفنادق | 11 |
| 2.5 | 5.1 | 2.3 | 2.4 | ساع وخدمات متنوعة | 12 |

المصدر : مركز الإحصاء -- أبو ظبي

مرفق رقم (14)

الرقم القياسي لاسعار المستهلك حسب نوع الاسرة، سبتمبر 2011 (2007=100)

| جميع الأسر | نوع الأسرة | | | مجموعات السلع والخدمات | COICOP |
|------------|------------|-------------|---------|--|---------|
| | جماعية | غير مواطنين | مواطنون | | |
| 122.3 | 122.3 | 122.9 | 121.9 | الرقم العام | |
| 137.7 | 139.0 | 138.1 | 137.1 | الاغذية والمشروبات غير الكحولية | 01 |
| 139.1 | 139.6 | 139.8 | 138.5 | الاغذية | 011 |
| 128.8 | 129.7 | 129.7 | 127.6 | الخبز والحبوب | 0111 |
| 141.4 | 143.3 | 142.9 | 140.2 | اللحوم | 0112 |
| 167.7 | 166.5 | 167.4 | 168.4 | الاسماك والاعذية البحرية | 0113 |
| 114.1 | 115.4 | 115.7 | 112.5 | اللبن والجبن والبيض | 0114 |
| 124.6 | 122.3 | 123.5 | 126.8 | الزيوت والدهون | 0115 |
| 136.5 | 136.8 | 138.6 | 134.7 | الفواكه | 0116 |
| 139.1 | 141.8 | 138.0 | 138.7 | البقول | 0117 |
| 186.2 | 183.2 | 194.4 | 180.9 | السكر، والمربى، والعسل، والشيكولاته، والحلوى | 0118 |
| 149.1 | 167.7 | 152.2 | 142.8 | منتجات الاغذية غير المصنفة تحت بند اخر | 0119 |
| 122.7 | 130.8 | 121.5 | 121.9 | المشروبات غير الكحولية | 012 |
| 135.3 | 133.9 | 134.4 | 136.4 | البن والشاي والكاكاو | 0121 |
| 118.0 | 129.1 | 117.3 | 116.4 | المياه المعدنية، والمشروبات المرطبة، وأنواع عصير الفواكه والبقوليات | 0122 |
| 127.0 | 128.2 | 126.5 | 126.4 | المشروبات الكحولية والتبغ | 02 |
| 95.8 | 75.6 | 81.2 | 103.4 | الملابس والاحذية | 03 |
| 125.0 | 123.0 | 125.3 | 125.1 | السكن، والمياه، والكهرباء، والغاز، وأنواع الوقود الاخرى | 4 |
| 128.5 | 128.5 | 128.5 | 128.5 | ايجارات السكن الفعلية والمحتسبة | (41,42) |
| 124.8 | 128.3 | 123.8 | 124.9 | التجهيزات والمعدات المنزلية واعمال الصيانة الاعتيادية للبيوت | 5 |
| 113.2 | 108.1 | 110.8 | 117.0 | الصحة | 6 |
| 121.7 | 120.3 | 122.1 | 121.5 | النقل | 7 |
| 99.6 | 99.6 | 99.8 | 99.5 | الاتصالات | 8 |

| | | | | | |
|-------|-------|-------|-------|-------------------|----|
| 108.0 | 103.3 | 109.3 | 107.3 | الترويج والثقافة | 9 |
| 162.9 | 163.5 | 163.3 | 162.1 | التعليم | 10 |
| 131.5 | 130.8 | 131.3 | 132.2 | المطاعم والفنادق | 11 |
| 119.3 | 114.2 | 118.0 | 120.3 | سلع وخدمات متنوعة | 12 |

المصدر : مركز الإحصاء -- أبو ظبي

مرفق رقم (15)

الرقم القياسي لاسعار المستهلك حسب نوع الاسرة، اغسطس 2011 (2007=100)

| جميع الأسر | نوع الأسرة | | | مجموعات السلع والخدمات | COICOP |
|------------|------------|-------------|---------|--|---------|
| | جماعية | غير مواطنين | مواطنون | | |
| 121.9 | 121.9 | 122.6 | 121.2 | الرقم العام | |
| 136.7 | 137.1 | 136.5 | 136.7 | الاعذية والمشروبات غير الكحولية | 01 |
| 138.0 | 137.6 | 138.1 | 138.1 | الاعذية | 011 |
| 128.9 | 129.7 | 129.9 | 127.7 | الخبز والحبوب | 0111 |
| 140.1 | 142.9 | 141.1 | 139.0 | اللحوم | 0112 |
| 167.6 | 163.7 | 167.9 | 168.6 | الاسماك والاعذية البحرية | 0113 |
| 113.0 | 114.0 | 114.5 | 111.5 | اللبن والجبن والبيض | 0114 |
| 125.2 | 122.5 | 124.4 | 127.3 | الزيوت والدهون | 0115 |
| 142.9 | 139.3 | 142.2 | 144.2 | الفواكه | 0116 |
| 128.6 | 133.1 | 126.7 | 128.2 | البقول | 0117 |
| 185.6 | 182.9 | 193.6 | 180.4 | السكر، والمربى، والعسل، والشيكولاته، والحلوى | 0118 |
| 149.7 | 167.7 | 152.6 | 143.7 | منتجات الاعذية غير المصنفة تحت بند اخر | 0119 |
| 122.7 | 130.5 | 121.5 | 121.9 | المشروبات غير الكحولية | 012 |
| 135.3 | 133.9 | 134.4 | 136.4 | البن والشاي والكاكاو | 0121 |
| 118.0 | 128.8 | 117.3 | 116.4 | المياه المعدنية، والمشروبات المرطبة، وأنواع عصير الفواكه والبقوليات | 0122 |
| 118.3 | 118.0 | 118.9 | 116.8 | المشروبات الكحولية والتبغ | 02 |
| 95.8 | 75.6 | 81.2 | 103.4 | الملابس والاحذية | 03 |
| 125.9 | 123.9 | 126.3 | 126.0 | السكن، والمياه، والكهرباء، والغاز، وأنواع الوقود الاخرى | 4 |
| 129.5 | 129.5 | 129.5 | 129.5 | ايجارات السكن الفعلية والمحتسبة | (41,42) |
| 117.9 | 127.3 | 119.4 | 117.2 | التجهيزات والمعدات المنزلية واعمال الصيانة الاعتيادية للبيوت | 5 |
| 113.2 | 108.1 | 110.8 | 117.0 | الصحة | 6 |
| 121.8 | 120.3 | 122.3 | 121.7 | النقل | 7 |
| 99.7 | 99.6 | 99.8 | 99.5 | الاتصالات | 8 |

| | | | | | |
|-------|-------|-------|-------|-------------------|----|
| 108.0 | 103.3 | 109.3 | 107.3 | الترويج والثقافة | 9 |
| 155.4 | 155.9 | 155.7 | 154.8 | التعليم | 10 |
| 126.9 | 127.6 | 127.5 | 126.0 | المطاعم والفنادق | 11 |
| 120.1 | 115.5 | 119.6 | 120.7 | سلع وخدمات متنوعة | 12 |

المصدر : مركز الإحصاء -- أبو ظبي

مرفق رقم (16)

الرقم القياسي لاسعار المستهلك حسب نوع الاسرة، سبتمبر 2010 (2007=100)

| جميع الأسر | نوع الأسرة | | | مجموعات السلع والخدمات | COICOP |
|------------|------------|-------------|---------|---|---------|
| | جماعية | غير مواطنين | مواطنون | | |
| 121.2 | 119.3 | 122.0 | 120.7 | الرقم العام | |
| 127.3 | 126.2 | 129.0 | 126.3 | الاغذية والمشروبات غير الكحولية | 01 |
| 128.8 | 127.1 | 130.8 | 127.7 | الاغذية | 011 |
| 118.8 | 121.5 | 121.6 | 115.4 | الخبز والحبوب | 0111 |
| 122.7 | 119.9 | 125.0 | 122.0 | اللحوم | 0112 |
| 160.1 | 157.6 | 159.7 | 161.2 | الاسماك والاعذية البحرية | 0113 |
| 111.7 | 112.6 | 113.0 | 110.3 | اللبن والجبن والبيض | 0114 |
| 118.5 | 112.0 | 119.2 | 120.7 | الزيوت والدهون | 0115 |
| 123.9 | 127.6 | 126.2 | 121.3 | الفواكه | 0116 |
| 128.2 | 130.8 | 126.9 | 128.2 | البقول | 0117 |
| 194.2 | 173.2 | 207.1 | 187.9 | السكر، والمربي، والعسل، والشيكولاته، والحلوى | 0118 |
| 139.6 | 151.7 | 141.8 | 135.3 | منتجات الاغذية غير المصنفة تحت بند اخر | 0119 |
| 112.0 | 113.5 | 112.3 | 111.5 | المشروبات غير الكحولية | 012 |
| 117.1 | 118.0 | 119.0 | 115.3 | البن والشاي والكاكاو | 0121 |
| 110.2 | 111.1 | 110.1 | 110.1 | المياه المعدنية، والمشروبات المرطبة، وأنواع عصير الفواكه والبقوليات | 0122 |
| 118.3 | 118.0 | 118.9 | 116.8 | المشروبات الكحولية والتبغ | 02 |
| 110.3 | 93.8 | 101.9 | 114.9 | الملابس والاحذية | 03 |
| 124.3 | 122.4 | 124.7 | 124.4 | السكن، والمياه، والكهرباء، والغاز، وأنواع الوقود الاخرى | 4 |
| 127.7 | 127.7 | 127.7 | 127.7 | ايجارات السكن الفعلية والمحسبة | (41,42) |
| 121.8 | 127.2 | 121.2 | 121.9 | التجهيزات والمعدات المنزلية واعمال الصيانة الاعتيادية للبيوت | 5 |
| 113.2 | 108.1 | 110.8 | 117.0 | الصحة | 6 |
| 121.4 | 120.0 | 121.7 | 121.3 | النقل | 7 |
| 99.7 | 99.7 | 99.8 | 99.6 | الاتصالات | 8 |

| | | | | | |
|-------|-------|-------|-------|-------------------|----|
| 107.9 | 103.2 | 109.2 | 107.3 | الترويج والثقافة | 9 |
| 155.4 | 155.9 | 155.7 | 154.8 | التعليم | 10 |
| 125.6 | 125.8 | 125.9 | 125.2 | المطاعم والفنادق | 11 |
| 117.5 | 114.3 | 117.0 | 118.0 | سلع وخدمات متنوعة | 12 |

المصدر : مركز الإحصاء -- أبو ظبي

مرفق رقم (17)

معدل التضخم السنوي في أسعار المستهلك لشهر سبتمبر 2011 حسب نوع الاسرة

| نوع الأسرة | | | | مجموعات السلع والخدمات | COICOP |
|------------|--------|-------------|---------|--|---------|
| جميع الأسر | جماعية | غير مواطنين | مواطنون | | |
| 1.0 | 2.5 | 0.7 | 0.9 | الرقم العام | |
| 8.2 | 10.2 | 7.0 | 8.5 | الاغذية والمشروبات غير الكحولية | 01 |
| 8.1 | 9.8 | 6.9 | 8.5 | الاغذية | 011 |
| 8.4 | 6.8 | 6.7 | 10.6 | الخبز والحبوب | 0111 |
| 15.2 | 19.5 | 14.3 | 14.9 | اللحوم | 0112 |
| 4.8 | 5.6 | 4.9 | 4.5 | الاسماك والاعذية البحرية | 0113 |
| 2.2 | 2.5 | 2.4 | 2.0 | اللبن والجبن والبيض | 0114 |
| 5.1 | 9.2 | 3.6 | 5.0 | الزيوت والدهون | 0115 |
| 10.2 | 7.2 | 9.8 | 11.0 | الفواكه | 0116 |
| 8.4 | 8.4 | 8.7 | 8.2 | البقول | 0117 |
| -4.1 | 5.8 | -6.1 | -3.7 | السكر، والمربى، والعسل، والشيكولاته، والحلوى | 0118 |
| 6.8 | 10.5 | 7.3 | 5.5 | منتجات الاغذية غير المصنفة تحت بند اخر | 0119 |
| 9.5 | 15.3 | 8.2 | 9.3 | المشروبات غير الكحولية | 012 |
| 15.6 | 13.5 | 13.0 | 18.3 | البن والشاي والكاكاو | 0121 |
| 7.1 | 16.3 | 6.5 | 5.8 | المياه المعدنية، والمشروبات المرطبة، وأنواع عصير الفواكه والبقوليات | 0122 |
| 7.4 | 8.7 | 6.4 | 8.2 | المشروبات الكحولية والتبغ | 02 |
| -13.1 | -19.4 | -20.3 | -10.0 | الملابس والاحذية | 03 |
| 0.6 | 0.5 | 0.6 | 0.6 | السكن، والمياه، والكهرباء، والغاز، وأنواع الوقود الاخرى | 4 |
| 0.6 | 0.6 | 0.6 | 0.6 | ايجارات السكن الفعلية والمحتسبة | (41,42) |
| 2.4 | 0.8 | 2.2 | 2.5 | التجهيزات والمعدات المنزلية واعمال الصيانة الاعتيادية للبيوت | 5 |
| 0.0 | 0.0 | 0.0 | 0.0 | الصحة | 6 |
| 0.3 | 0.2 | 0.4 | 0.2 | النقل | 7 |
| -0.1 | -0.1 | -0.1 | -0.1 | الاتصالات | 8 |

| | | | | | |
|-----|-----|-----|-----|--------------------|----|
| 0.1 | 0.1 | 0.1 | 0.1 | الترويج والثقافة | 9 |
| 4.8 | 4.9 | 4.9 | 4.7 | التعليم | 10 |
| 4.7 | 4.0 | 4.3 | 5.6 | المطاعم والفنادق | 11 |
| 1.5 | 0.0 | 0.8 | 1.9 | ساعات خدمات متنوعة | 12 |

المصدر : مركز الإحصاء -- أبو ظبي

مرفق رقم (18)
التغير النسبي في أسعار المستهلك في شهر سبتمبر 2011 مقارنة بشهر اغسطس 2011 حسب
نوع الاسرة

| نوع الأسرة | | | | مجموعات السلع والخدمات | COICOP |
|------------|--------|-------------|---------|---|---------|
| جميع الأسر | جماعية | غير مواطنين | مواطنون | | |
| 0.4 | 0.3 | 0.3 | 0.5 | الرقم العام | |
| 0.8 | 1.4 | 1.1 | 0.3 | الاعذية والمشروبات غير الكحولية | 01 |
| 0.8 | 1.5 | 1.3 | 0.3 | الاعذية | 011 |
| -0.1 | 0.0 | -0.1 | -0.1 | الخبز والحبوب | 0111 |
| 0.9 | 0.2 | 1.3 | 0.9 | اللحوم | 0112 |
| 0.1 | 1.7 | -0.3 | -0.1 | الاسماك والاعذية البحرية | 0113 |
| 1.0 | 1.3 | 1.0 | 0.9 | اللبن والجبن والبيض | 0114 |
| -0.5 | -0.1 | -0.7 | -0.4 | الزيوت والدهون | 0115 |
| -4.5 | -1.8 | -2.5 | -6.6 | الفواكه | 0116 |
| 8.1 | 6.6 | 8.9 | 8.2 | البقول | 0117 |
| 0.3 | 0.2 | 0.4 | 0.3 | السكر، والمربى، والعسل، والشيكولاته، والحلوى | 0118 |
| -0.4 | 0.0 | -0.3 | -0.6 | منتجات الاعذية غير المصنفة تحت بند اخر | 0119 |
| 0.0 | 0.2 | 0.0 | 0.0 | المشروبات غير الكحولية | 012 |
| 0.0 | 0.0 | 0.0 | 0.0 | البن والشاي والكاكاو | 0121 |
| 0.0 | 0.3 | 0.0 | 0.0 | المياه المعدنية، والمشروبات المرطبة، أنواع عصير الفواكه والبقوليات | 0122 |
| 7.4 | 8.7 | 6.4 | 8.2 | المشروبات الكحولية والتبغ | 02 |
| 0.0 | 0.0 | 0.0 | 0.0 | الملابس والاحذية | 03 |
| -0.7 | -0.7 | -0.7 | -0.7 | السكن، والمياه، والكهرباء، والغاز، أنواع الوقود الاخرى | 4 |
| -0.8 | -0.8 | -0.8 | -0.8 | ايجارات السكن الفعلية والمحتسبة | (41,42) |
| 5.9 | 0.8 | 3.7 | 6.6 | التجهيزات والمعدات المنزلية واعمال الصيانة الاعتيادية للبيوت | 5 |
| 0.0 | 0.0 | 0.0 | 0.0 | الصحة | 6 |
| -0.1 | 0.0 | -0.1 | -0.1 | النقل | 7 |

| | | | | | |
|------|------|------|------|-------------------|----|
| 0.0 | 0.0 | 0.0 | 0.0 | الاتصالات | 8 |
| 0.0 | 0.0 | 0.0 | 0.0 | الترويج والثقافة | 9 |
| 4.8 | 4.9 | 4.9 | 4.7 | التعليم | 10 |
| 3.6 | 2.5 | 3.0 | 4.9 | المطاعم والفنادق | 11 |
| -0.7 | -1.0 | -1.4 | -0.4 | سلع وخدمات متنوعة | 12 |

المصدر : مركز الإحصاء -- أبو ظبي