



مركز الإحصاء - أبوظبي
STATISTICS CENTRE - ABU DHABI



حركة التجارة السلعية غير النفطية

عبر منافذ إمارة أبوظبي

الربع الثاني 2012

تاريخ الإصدار: أكتوبر 2012

فهرس المحتويات

3	المقدمة
4	النقاط الرئيسية
4	1. التجارة السلعية غير النفطية – الربع الثاني 2012
4	2. الواردات حسب التصنيف الموحد للتجارة الدولية (SITC)
5	3. الواردات حسب الفئات الاقتصادية الواسعة (BEC)
6	4. الواردات حسب الأقاليم الجغرافية
7	5. الواردات حسب الدول
8	6. الصادرات غير النفطية حسب التصنيف الموحد للتجارة الدولية (SITC)
8	7. الصادرات غير النفطية حسب الفئات الاقتصادية الواسعة (BEC)
9	8. الصادرات غير النفطية حسب الأقاليم الجغرافية
10	9. الصادرات غير النفطية حسب الدول
11	10. المعاد تصديره حسب التصنيف الموحد للتجارة الدولية (SITC)
11	11. المعاد تصديره حسب الفئات الاقتصادية الواسعة (BEC)
12	12. المعاد تصديره حسب الأقاليم الجغرافية
13	13. المعاد تصديره حسب الدول
14	الجدول الاحصائية
14	الجدول I: الواردات حسب التصنيف الموحد للتجارة الدولية (SITC)
18	الجدول II: الصادرات غير النفطية حسب التصنيف الموحد للتجارة الدولية (SITC)
22	الجدول III: المعاد تصديره حسب التصنيف الموحد للتجارة الدولية (SITC)
26	الملاحظات التوضيحية

مقدمة

يقدم هذا التقرير إحصاءات عن قيمة التجارة السلعية غير النفطية التي دخلت أو خرجت من المنافذ البرية والبحرية والجوية لإمارة أبوظبي خلال الربع الثاني من عام 2012. وتجدر الإشارة إلى أن تلك السلع لا تخص جميعها إمارة أبوظبي ولا تمثل تجارة أبوظبي مع العالم الخارجي حيث يمكن أن تخص بعض السلع إمارات أخرى. كما أن التقرير لا يرصد تجارة أبوظبي الداخلة أو الخارجة عبر منافذ الإمارات الأخرى.

وتعد دائرة المالية - إدارة الجمارك مصدر هذه البيانات، كما يشمل نطاق هذه الإحصاءات التدفقات التجارية غير النفطية المسجلة عبر منافذ أبوظبي وتحت إدارة دائرة الجمارك. ويوفر التقرير تحليلاً لإجمالي قيمة هذه التدفقات التجارية الخارجية، مسلطاً الضوء على الأهمية النسبية لكل عنصر من عناصر الصادرات غير النفطية والواردات والمعاد تصديره.

يعرض التقرير البيانات وفقاً للمعايير الدولية لنشر إحصاءات التجارة السلعية. ويتم عرض الصادرات غير النفطية والواردات والمعاد تصديره وفقاً للتصنيف الموحد للتجارة الدولية (SITC)، التنقيح الرابع، فضلاً عن تصنيف الفئات الاقتصادية الواسعة (BEC). وعلاوة على ذلك، يتم عرض الإحصاءات حسب المناطق الجغرافية والبلدان، كما يمكن الحصول على الإحصاءات وفق التصنيف المتناسق لتوصيف وترميز السلع (HS)، من قبل مركز الإحصاء - أبوظبي حسب الطلب.

تقدم "المصطلحات والملاحظات الفنية" شرحاً للمصطلحات الأساسية والمفاهيم الفنية المستخدمة في إحصاءات التجارة السلعية غير النفطية ويمكن للسادة القراء الرجوع إلى هذا القسم بالتزامن مع قراءة الإحصاءات والمعلومات الواردة في التقرير.

النقاط الرئيسية

التجارة السلعية غير النفطية- الربع الثاني 2012

بلغت القيمة الإجمالية للتجارة السلعية غير النفطية خلال الربع الثاني 2012 ما يعادل 36,721 مليون درهم بزيادة قدرها 2,284 مليون درهم وبنسبة نمو بلغت (6.6%) مقارنة بالربع الثاني من عام 2011. وقد بلغت الزيادة في الواردات 3,560 مليون درهم (13.9%) خلال الربع الثاني 2012، وزادت قيمة المعاد تصديره بمقدار 957 مليون درهم (33.1%)، بينما انخفضت الصادرات غير النفطية بمقدار 2,233 مليون درهم (-37.5%)، وذلك بسبب الانخفاض في مجموعة "الأرصفة العائمة ومعدات الحفر الغاطس ومنصة الإنتاج" في بيانات صادرات الربع الثاني من عام 2011. بلغت مساهمة الواردات في إجمالي التجارة الخارجية خلال الربع الثاني 2012 ما يعادل 79.4 في المائة، في حين شكلت الصادرات غير النفطية والمعاد تصديره 10.1 في المائة و 10.5 في المائة على التوالي.

جدول 1: التجارة السلعية غير النفطية

القيمة بالمليون درهم

التغير (%)	الربع الثاني 2012	الربع الثاني 2011	
13.9	29,154	25,594	الواردات
37.5-	3,715	5,948	الصادرات غير النفطية
33.1	3,852	2,895	إعادة تصدير
6.6	36,721	34,437	المجموع

المصدر: إدارة الجمارك - دائرة المالية
تعد بيانات عام 2012 أولية وقابلة للتغيير

الواردات حسب التصنيف الموحد للتجارة الدولية (SITC)

حققت مجموعة "الماكينات ومعدات النقل" أكبر نسبة مساهمة في إجمالي الواردات خلال الربع الثاني 2012 حسب التصنيف الموحد للتجارة الدولية، حيث شكلت 46.3 في المائة من الإجمالي بزيادة قدرها 2,028 مليون درهم (17.7%) مقارنة بالربع الثاني 2011. وجاءت المجموعة الفرعية "ماكينات ومعدات صناعية عامة" كأكثر مساهم في هذه الزيادة حيث ارتفعت 1,571 مليون درهم، تلتها المجموعة الفرعية "مركبات برية" والتي ارتفعت بقيمة 1,240 مليون درهم.

وثاني أكبر مجموعة حسب التصنيف الموحد للتجارة الدولية مجموعة "سلع مصنوعة مصنفة أساساً حسب المادة" بزيادة قدرها 441 مليون درهم (6.6%) مقارنة بالربع الثاني 2011. وجاءت المجموعة الفرعية "فلزات (معادن) غير حديدية" كأكثر مساهم في هذه الزيادة حيث ارتفعت 476 مليون درهم، تلتها المجموعة الفرعية "الحديد والصلب" والتي ارتفعت بقيمة 234 مليون درهم.

وشكلت هاتين المجموعتين 70.9 في المائة من إجمالي الواردات خلال الربع الثاني 2012 مقارنة مع 71.1 في المائة خلال الربع الثاني 2011.

جدول 2: الواردات حسب التصنيف الموحد للتجارة الدولية (SITC)

القيمة بالمليون درهم

السلع	الربع الثاني 2011	الربع الثاني 2012	التغير (%)
الماكينات ومعدات النقل	11,485	13,513	17.7
سلع مصنوعة مصنفة أساسا حسب المادة	6,725	7,167	6.6
مواد كيميائية ومنتجات متصلة بها	2,122	2,357	11.1
مصنوعات متنوعة	1,404	2,300	63.8
أغذية وحيوانات حية	1,609	1,717	6.7
مواد خام غير صالحة للأكل، باستثناء الوقود	1,550	1,468	5.3-
وقود معدني ومزلاقات معدنية (عدا النفط والغاز)	328	391	19.2
زيوت ودهون وشموع حيوانية ونباتية	92	121	31.7
سلع ومعاملات غير مصنفة في مكان آخر	213	77	64.0-
المشروبات والتبغ	66	44	33.8-
المجموع	25,594	29,154	13.9

المصدر: مركز الإحصاء - أبوظبي
تعد بيانات (2012) أولية وقابلة للتغيير

الواردات حسب الفئات الاقتصادية الواسعة (BEC)

حققت مجموعة "اللوازم الصناعية غير مصنفة في مكان آخر" أكبر مساهمة في واردات الربع الثاني 2012 حيث شكلت 37.8% من القيمة الإجمالية بزيادة قدرها 197 مليون درهم (1.8%) مقارنة بالربع الثاني 2011، ويعزى ذلك إلى الزيادة التي شهدتها المجموعة الفرعية "اللوازم الصناعية المجهزة" والتي تتضمن النحاس وخصائمه، أنابيب وخرائط الحديد والصلب، وهياكل الحديد والصلب والأسلاك المعزولة.

بلغت الزيادة في مجموعة "السلع الانتاجية (عدا معدات النقل)" 1,293 مليون درهم وبنسبة نمو (20.5%) مقارنة بالربع الثاني 2011، وبنسبة مساهمة 26.1 في المائة من إجمالي واردات هذا الربع.

جدول 3: الواردات حسب الفئات الاقتصادية الواسعة (BEC)

القيمة بالمليون درهم

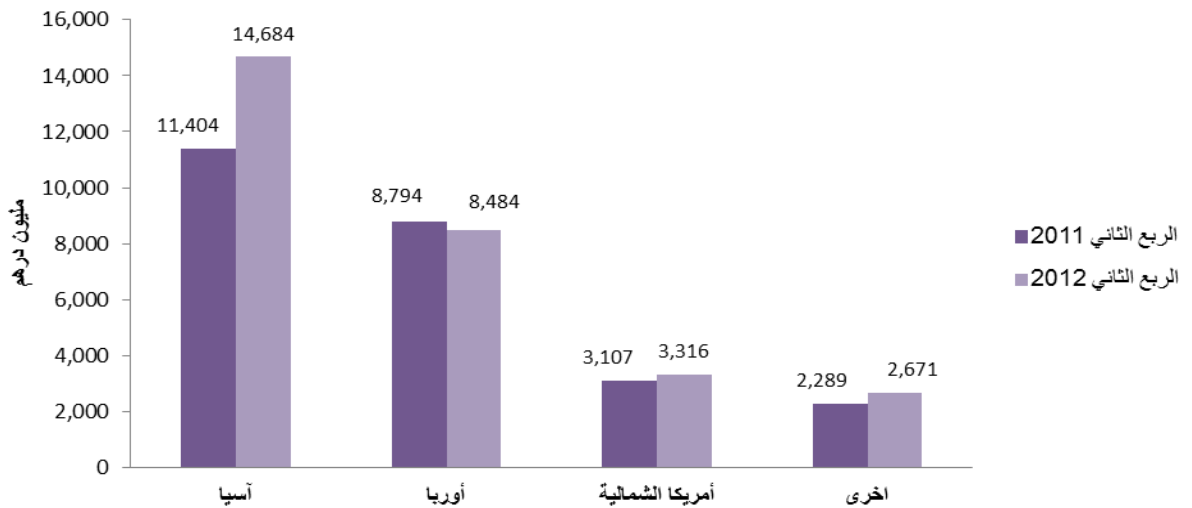
السلع	الربع الثاني 2011	الربع الثاني 2012	التغير (%)
لوازم صناعية غير مذكورة في مكان آخر	10,826	11,023	1.8
سلع إنتاجية (عدا معدات النقل)	6,311	7,604	20.5
معدات النقل وأجزائها وإضافاتها	5,035	5,413	7.5
سلع استهلاكية غير مصنفة في موضع آخر	1,355	3,076	<100
الأغذية والمشروبات	1,490	1,608	7.9
باقي السلع	577	430	-25.4
المجموع	25,594	29,154	13.9

المصدر: مركز الإحصاء - أبوظبي
تعد بيانات 2012 أولية وقابلة للتغيير

الواردات حسب الأقاليم الجغرافية

حلت دول آسيا في الصدارة من حيث قيمة الواردات محققة نسبة مساهمة بلغت (50.4%) من إجمالي واردات إمارة أبوظبي خلال الربع الثاني 2012، وارتفعت الواردات منها بقيمة 3,280 مليون درهم (28.8%) مقارنة بالربع الثاني 2011. أما الواردات من أوروبا وأمريكا الشمالية فتتمثل (29.1%) و (11.4%) على التوالي من مجموع إجمالي الواردات في الفترة نفسها.

جدول (1) الواردات حسب الأقاليم الجغرافية



المصدر: إدارة الجمارك - دائرة المالية

الواردات حسب الدول

ساهمت الدول العشر الأوائل بنسبة 69.8 في المائة من إجمالي واردات الربع الثاني 2012. وقد تصدرت الزيادة الواردات من كوريا بمقدار 2,179 مليون درهم (أكثر من 100%) مقارنة بالربع الثاني 2011، وتلتها اليابان بزياده قدرها 1,129 مليون درهم وبنمو نسبته (95.4%) خلال هذه الفترة.

جدول 4: الواردات حسب الدول

القيمة بالمليون درهم

الدول	الربع الثاني 2011	الربع الثاني 2012	التغير (%)
كوريا الجنوبية	2,128	4,308	<100
المملكة العربية السعودية	3,344	3,193	-4.5
الولايات المتحدة الأمريكية	2,957	3,077	4.1
اليابان	1,183	2,312	95.4
المانيا	2,848	2,303	-19.1
ايطاليا	1,653	1,763	6.7
المملكة المتحدة	1,020	1,080	5.9
الصين	879	969	10.3
فرنسا	1,081	707	-34.6
البرازيل	442	650	47.1
باقي الدول	8,059	8,792	9.1
المجموع	25,594	29,154	13.9

المصدر: إدارة الجمارك - دائرة المالية
تعد بيانات عام 2012 أولية وقابلة للتغيير

الصادرات غير النفطية حسب التصنيف الموحد للتجارة الدولية (SITC)

الانخفاض العام في قيمة الصادرات غير النفطية كان نتيجة انخفاض مجموعة "الماكينات ومعدات النقل" حيث انخفضت قيمتها من 4,406 مليون درهم خلال الربع الثاني 2011 إلى 163 مليون درهم خلال الربع الثاني 2012. ويعزى هذا إلى الانخفاض الذي طرأ على المجموعة الفرعية "الأرصعة العائمة ومعدات الحفر الغاطس ومنصة الإنتاج" خلال الربع الثاني 2011.

حققت مجموعة " مواد كيميائية ومنتجات متصلة بها " أكبر مساهمة من حيث القيمة خلال الربع الثاني 2012 حيث شكلت نسبة 55.0 في المائة من إجمالي الصادرات غير النفطية ومحقة زيادة مقدارها 1,403 مليون درهم (أكثر من 100%) مقارنة بالربع الثاني 2011. وترجع هذه الزيادة إلى الارتفاع الذي طرأ على المجموعة الفرعية "لدائن في أشكالها الأولية" الذي ارتفع بمقدار 1,422 مليون درهم خلال هذه الفترة.

وحققت مجموعة "سلع مصنوعة مصنفة أساساً حسب المادة" ثاني أكبر مساهمة بمقدار 546 مليون درهم (81.0%) مقارنة بالربع الثاني 2011. وترجع الزيادة إلى الارتفاع الذي طرأ على المجموعة الفرعية "الحديد والصلب" والمجموعة الفرعية "فلزات (معادن) غير حديدية" حيث حققتا زيادة مقدارها 273 مليون درهم و 261 مليون درهم على التوالي.

وقد شكلت هاتين المجموعتين معاً نسبة 87.9 في المائة من قيمة الصادرات غير النفطية للربع الثاني 2012.

جدول 5: الصادرات غير النفطية حسب التصنيف الموحد للتجارة الدولية (SITC)

القيمة بالمليون درهم			
السلع	الربع الثاني 2011	الربع الثاني 2012	التغير (%)
مواد كيميائية ومنتجات متصلة بها	640	2,043	<100
سلع مصنوعة مصنفة أساساً حسب المادة	675	1,221	81.0
الماكينات ومعدات النقل	4,406	163	-96.3
باقي السلع	227	288	26.6
المجموع	5,948	3,715	-37.5

المصدر: مركز الإحصاء - أبوظبي
تعد بيانات (2012) أولية وقابلة للتغيير

الصادرات غير النفطية حسب الفئات الاقتصادية الواسعة (BEC)

حققت مجموعة "اللوازم الصناعية غير مذكورة في مكان آخر" أكبر مساهمة من حيث القيمة خلال الربع الثاني 2012 حيث شكلت 87.9 في المائة من إجمالي الصادرات ومحقة زياده مقدارها 2,005 مليون درهم (أكثر من 100%) مقارنة بالربع الثاني 2011. وترجع الزيادة بقيمة 1,969 مليون درهم إلى الارتفاع الذي طرأ على المجموعة الفرعية "اللوازم الصناعة المجهزة" والتي تتضمن بوليمرات الاثيلين والبروبيلين، والأسلاك النحاسية، وهياكل الألمنيوم ومنتجات الحديد والصلب.

وشكلت المجموعات الأربع الواردة أدناه في الجدول رقم (6) مجتمعة 98.7 في المائة من إجمالي الصادرات غير النفطية خلال الربع الثاني 2012 مقارنة مع 99.5 خلال الربع الثاني 2011.

جدول 6: الصادرات غير النفطية حسب الفئات الاقتصادية الواسعة (BEC)

القيمة بالمليون درهم

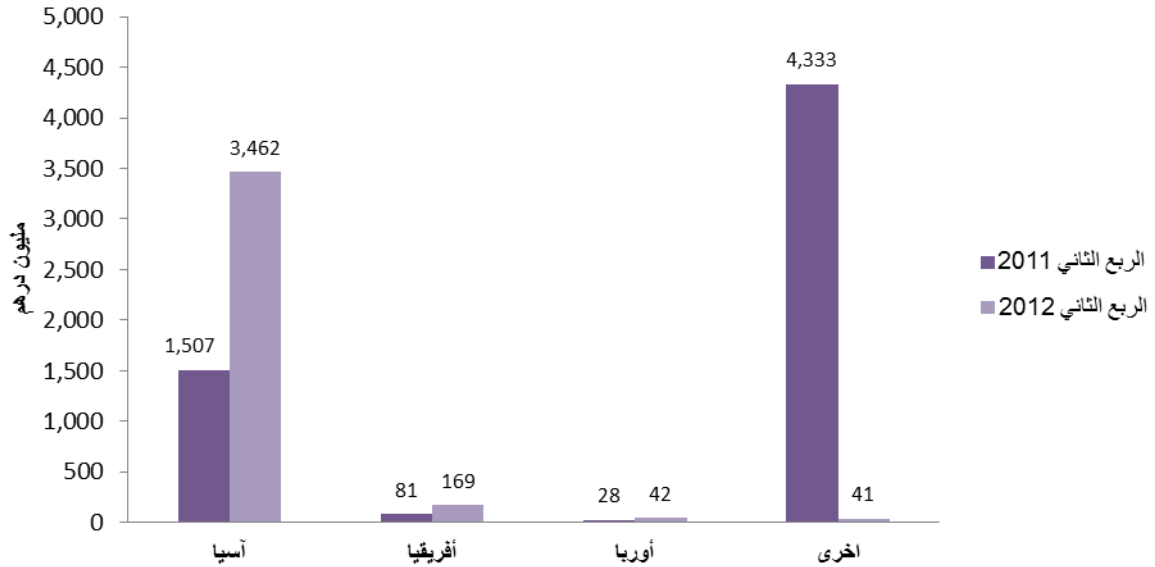
السلع	الربع الثاني 2011	الربع الثاني 2012	التغير (%)
لوازم الصناعية غير مذكورة في مكان آخر	1,261	3,266	100<
سلع انتاجية (عدا معدات النقل)	156	183	17.0
الأغذية والمشروبات	4,411	128	97.1-
سلع استهلاكية غير مذكورة في موضع آخر	92	89	3.1-
باقي السلع	28	49	72.3
المجموع	5,948	3,715	37.5-

المصدر: مركز الإحصاء - أبوظبي
تعد بيانات (2012) أولية وقابلة للتغيير

الصادرات غير النفطية حسب الأقاليم الجغرافية

احتلت آسيا الصدارة من حيث القيمة بنسبة (93.2%) من إجمالي الصادرات غير النفطية لإمارة أبوظبي خلال الربع الثاني 2012، وارتفعت الصادرات إليها بقيمة 1,955 مليون درهم (أكثر من 100%) مقارنة بالربع الثاني 2011، تلتها إفريقيا بنسبة مساهمة بلغت 4.6 في المائة من إجمالي الصادرات غير النفطية خلال الربع الثاني 2012.

جدول 2: الصادرات غير النفطية حسب الأقاليم الجغرافية



المصدر: مركز الإحصاء - أبوظبي

الصادرات غير النفطية حسب الدول

ساهمت الدول العشر الاوائل بنسبة 89.7 في المائة من إجمالي الصادرات غير النفطية الربع الثاني 2012. وقد احتلت المملكة العربية السعودية المركز الأول في الصادرات حيث ساهمت بقيمة 991 مليون درهم بزيادة مقدارها 453 مليون درهم (84.1%) مقارنة بالربع الثاني 2011. وقد اظهرت كلاً من الصين، سنغافورة والهند ارتفاعاً ملحوظاً خلال تلك الفترة.

جدول 7: الصادرات غير النفطية حسب الدول

القيمة بالمليون درهم

الدول	الربع الثاني 2011	الربع الثاني 2012	التغير (%)
المملكة العربية السعودية	538	991	84.1
الصين	127	924	100<
سنغافورة	23	436	100<
عمان	223	255	14.5
قطر	129	194	50.5
الهند	90	188	100<
الكويت	81	132	63.3
مصر	50	96	93.6
مملكة البحرين	34	63	85.7
باكستان	41	52	26.9
باقي الدول	4,612	383	91.7-
المجموع	5,948	3,715	37.5-

المصدر: إدارة الجمارك - دائرة المالية
تعد بيانات عام 2012 أولية وقابلة للتغيير

المعاد تصديره حسب التصنيف الموحد للتجارة الدولية (SITC)

حققت مجموعة "الماكينات ومعدات النقل" أكبر مساهمة من حيث القيمة في إجمالي المعاد تصديره خلال الربع الثاني 2012 حيث شكلت 65.3 في المائة من الإجمالي، بزيادة مقدارها 574 مليون درهم (29.6%) مقارنة مع الربع الثاني 2011. وجاءت مجموعة "مصنوعات متنوعة" في المرتبة الثانية بزيادة بلغت 136 مليون درهم (30.2%) حيث شكلت 15.3 في المائة من إجمالي إعادة التصدير خلال الربع الثاني 2012.

وشكلت أعلى أربع مجموعات وردت في جدول رقم (8) 95.5 في المائة من إجمالي المعاد تصديره خلال الربع الثاني 2012 مقارنة بـ 93.2 في المائة في الربع الثاني 2011.

جدول 8: المعاد تصديره حسب التصنيف الموحد للتجارة الدولية (SITC)

القيمة بالمليون درهم			
السلع	الربع الثاني 2011	الربع الثاني 2012	التغير (%)
الماكينات ومعدات النقل	1,942	2,517	29.6
مصنوعات متنوعة	452	589	30.2
سلع مصنوعة مصنفة أساسا حسب المادة	156	368	<100
مواد كيميائية ومنتجات متصلة بها	147	206	40.4
باقي السلع	197	173	-12.3
المجموع	2,895	3,852	33.1

المصدر: مركز الإحصاء - أبوظبي
تعد بيانات (2012) أولية وقابلة للتغيير

المعاد تصديره حسب الفئات الاقتصادية الواسعة (BEC)

جاءت مجموعة "السلع الانتاجية (عدا معدات النقل)" في المرتبة الاولى من حيث إجمالي المعاد تصديره في الربع الثاني 2012، حيث شكلت 42.7 في المائة من الإجمالي بزيادة مقدارها 431 مليون درهم (35.5%) مقارنة مع الربع الثاني 2011. على الرغم من انخفاضها بمقدار 60 مليون درهم (-5.9%) مقارنة مع الربع الثاني 2011، حلت مجموعة "سلع استهلاكية غير مذكورة في مكان آخر" في المرتبة الثانية حيث شكلت 24.6 في المائة من إجمالي المعاد تصديره خلال الربع الثاني 2012.

ساهمت أعلى أربع مجموعات وردت في الجدول رقم (9) بـ 99.1 في المائة من إجمالي المعاد تصديره خلال الربع الثاني 2012 مقارنة بـ 98.9 في المائة خلال الربع الثاني 2011.

جدول 9: المعاد تصديره حسب الفئات الاقتصادية الواسعة (BEC)

القيمة بالمليون درهم

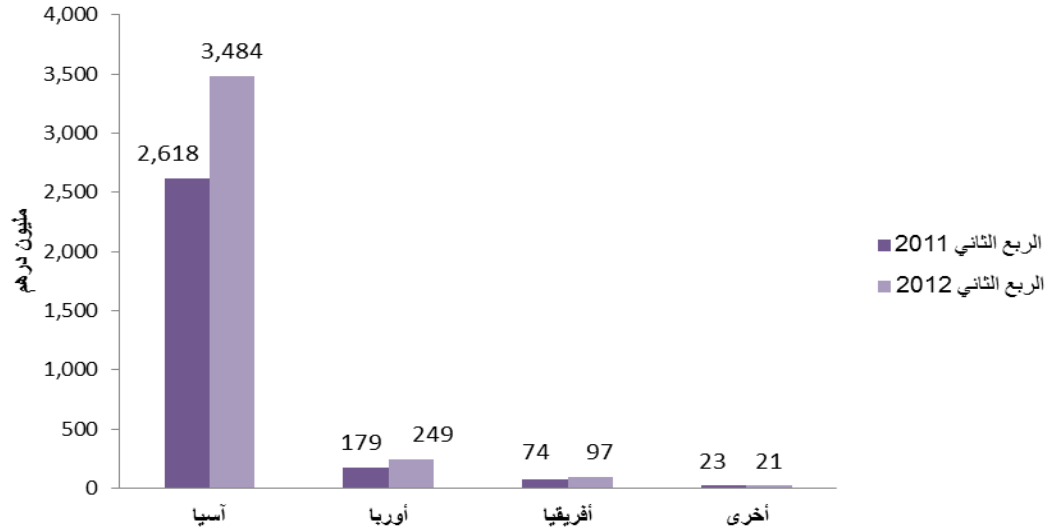
السلع	الربع الثاني 2011	الربع الثاني 2012	التغير (%)
سلع انتاجية (عدا معدات النقل)	1,212	1,643	35.5
سلع استهلاكية غير مذكورة في موضع آخر	1,009	949	-5.9
معدات النقل واجزائها وإضافاتها	456	795	74.3
اللوازم الصناعية غير مذكورة في مكان آخر	186	430	<100
باقي السلع	31	35	13.0
المجموع	2,895	3,852	33.1

المصدر: مركز الإحصاء - أبوظبي
تعد بيانات (2012) أولية وقابلة للتغيير

المعاد تصديره حسب الأقاليم الجغرافية

جاءت قارة آسيا في المرتبة الأولى من حيث إجمالي قيمة المعاد تصديره خلال الربع الثاني 2012، ممثلة بذلك نسبة 90.4 في المائة من إجمالي المعاد تصديره، تلتها قارة أوروبا بمساهمة بلغت 6.5 في المائة من الإجمالي خلال نفس الفترة.

شكل 3: المعاد تصديره حسب الأقاليم الجغرافية الواسعة



المصدر: مركز الإحصاء - أبوظبي

المعاد تصديره حسب الدول

ساهمت الدول العشر الاوائل بنسبة 87.8 في المائة من إجمالي المعاد تصديره الربع الثاني 2012. وقد احتلت مملكة البحرين المركز الأول في الصادرات بنسبة (27.9%) تلتها كلا من المملكة العربية السعودية (18.4%)، قطر (13.5%) والكويت (13.1%).

جدول 10: المعاد تصديره حسب الدول

القيمة بالمليون درهم

الدول	الربع الثاني 2011	الربع الثاني 2012	التغير (%)
مملكة البحرين	860	1,076	25.1
المملكة العربية السعودية	453	710	56.8
قطر	399	520	30.2
الكويت	282	504	78.8
عمان	138	123	11.1-
الأردن	91	118	29.8
الهند	121	104	13.9-
تركمنستان	49	104	100<
هولندا	30	68	100<
سنغافورة	8	54	100<
باقي الدول	464	471	1.4
المجموع	2,895	3,852	33.1

المصدر: إدارة الجمارك - دائرة المالية
تعد بيانات عام 2012 أولية وقابلة للتغيير

الجدول الاحصائية

جدول ا: الواردات حسب التصنيف الموحد للتجارة الدولية (SITC) الربع الثاني 2012

القيمة بالمليون درهم

وصف الابواب و الاقسام	الربع الثاني 2011	الربع الثاني 2012	*التغير	*النمو %
الباب 0	1,608.55	1,716.76	108.21	6.7
00 حيوانات حية غير الحيوانات الداخلة في القسم 03	13.36	9.24	4.12-	30.8-
01 لحوم و محضرات لحوم	160.10	186.65	26.55	16.6
02 منتجات ألبان وبيض طيور	363.05	404.40	41.35	11.4
03 أسماك (غير الثدييات البحرية)، وقشريات، و رخويات، و لا فقاريات مائية، ومحضرات منها	20.65	27.24	6.59	31.9
04 حبوب و محضرات حبوب	132.83	230.34	97.50	73.4
05 خضر و فواكه	384.45	388.69	4.25	1.1
06 سكر، ومحضرات سكرية، وعسل نحل	22.53	22.23	0.29-	1.3-
07 بن و شاي و كاكاو و توابل و مصنوعاتها	73.42	59.97	13.45-	18.3-
08 أعلاف للحيوانات (لا تتضمن الحبوب غير المطحونة)	302.12	306.39	4.27	1.4
09 منتجات و محضرات متنوعة صالحة للأكل	136.04	81.60	54.43-	40.0-
الباب 1	66.49	44.00	22.48-	33.8-
11 المشروبات	64.98	42.74	22.24-	34.2-
12 التبغ ومصنوعات التبغ	1.51	1.27	0.25-	16.2-
الباب 2	1,549.54	1,467.90	81.64-	5.3-
21 صلال (جلود خام)، وجلود و جلود فراء، خام	0.44	0.42	0.01-	2.6-
22 البذور الزيتية والثمار الزيتية	1.09	2.42	1.33	100<
23 المطاط الخام (بما في ذلك المطاط التركيبي و المستخلص)	10.89	13.03	2.15	19.7
24 الفلين و الخشب	49.26	33.31	15.95-	32.4-
25 عجائن وفضلات الورق	27.61	43.33	15.72	56.9
26 ألياف نسيجية (ما عدا كرات الصوف الممشط (التوبس) وغيره من الصوف الممشط) وفضلاتها (غير مصنوعة على شكل غزل أو نسيج)	2.69	6.08	3.40	100<

وصف الابواب و الاقسام	الربع الثاني 2011	الربع الثاني 2012	*التغير	*النمو %
27 أسمدة خام، غير تلك الواردة في القسم 56، ومعادن (خام باستثناء الفحم و النفط والأحجار الكريمة)	99.59	83.34	16.24-	16.3-
28 أركزة فلزية و نفايات فلزات	1,346.93	1,274.39	72.54-	5.4-
29 مواد حيوانية و نباتية خام، غير مذكورة ولا داخله في موضع آخر	11.05	11.56	0.50	4.5
الباب 3 وقود معدني، ومزقات معدنية، وما يتصل بذلك من مواد	327.94	391.01	63.08	19.2
32 فحم، و كوك، وقوالب سقاط الفحم	12.18	20.74	8.56	70.3
33 نפט ومنتجات نفطية و مواد متصلة بهما	313.66	368.18	54.52	17.4
34 غاز طبيعي ومصنوع	2.09	2.09	0	0.2-
الباب 4 زيوت ودهون و شموع حيوانية ونباتية	92.17	121.37	29.20	31.7
41 زيوت و دهون حيوانية	0.03	0.19	0.16	100<
42 دهون وزيوت نباتية ثابتة، خام، أو مكررة، أو مجزأة	88.31	113.44	25.14	28.5
43 دهون وزيوت حيوانية أو نباتية، مجهزة، شموع من أصل حيواني أو نباتي، اخلاط أو محضرات غير صالحة للأكل من الدهون أو الزيوت الحيوانية أو النباتية، غير مذكورة ولا داخله في موضع آخر	3.83	7.73	3.90	100<
الباب 5 مواد كيميائية ومنتجات متصلة بها، غير مذكورة ولا داخله في موضع آخر	2,122.32	2,356.84	234.52	11.1
51 مواد كيميائية عضوية	111.21	99.04	12.17-	10.9-
52 مواد كيميائية غير عضوية	116.65	215.90	99.25	85.1
53 مواد الصباغة والديباغة و التلوين	128.39	148.02	19.64	15.3
54 منتجات طبية و صيدلية	397.28	432.83	35.55	8.9
55 زيوت عطرية و راتنجانات ومواد عطور، محضرات تزيين (تواليت) و تلميع و تنظيف	197.52	232.33	34.81	17.6
56 أسمدة (عدا ما هو مذكور في المجموعة 272)	14.22	14.61	0.39	2.7
57 لدائن في أشكالها الأولية	821.91	727.93	93.98-	11.4-
58 لدائن في أشكالها غير أولية	145.23	173.19	27.96	19.3
59 مواد و منتجات كيميائية، غير مذكورة ولا داخله في موضع آخر	189.91	312.98	123.07	64.8

وصف الابواب و الاقسام	الربع الثاني 2011	الربع الثاني 2012	*التغير	*النمو %
الباب 6	6,725.46	7,166.65	441.20	6.6
سلع مصنوعة مصنفة أساساً حسب المادة				
61 جلود ومصنوعات جلدية، غير مذكورة ولا داخله في موضع آخر، وجلود فراء مجهزة	1.36	1.16	0.19-	14.3-
62 مصنوعات من المطاط، غير مذكورة ولا داخله في موضع آخر	194.34	214.71	20.37	10.5
63 مصنوعات من فلين ومصنوعات خشبية (فيما عدا الأثاث)	50.77	65.79	15.02	29.3
64 ورق، وورق مقوى (كرتون)، وأصناف مصنوعة من عجينة الورق أو من الورق أو من الورق المقوى	271.79	229.71	42.08-	15.5-
65 غزل نسجي، ونسج، وأصناف جاهزة غير مذكورة ولا داخله في موضع آخر، ومنتجات متصلة بها	162.81	135.21	27.61-	17.0-
66 مصنوعات معدنية لافلزية، غير مذكورة ولا داخله في موضع آخر	665.54	523.51	142.03-	21.3-
67 الحديد والصلب (الفولاذ)	2,393.85	2,627.45	233.61	9.8
68 فلزات (معادن) غير حديدية	1,108.19	1,584.08	475.89	42.9
69 مصنوعات معدنية، غير مذكورة ولا داخله في موضع آخر	1,876.80	1,785.02	97.78-	4.9-
الباب 7	11,484.65	13,512.97	2,028.31	17.7
المكنات ومعدات النقل				
71 مكينات ومعدات توليد الطاقة	770.43	1,003.12	232.70	30.2
72 مكينات مخصصة لصناعات معينة	748.58	841.45	92.86	12.4
73 مكينات شغل الفلزات (المعادن)	324.66	93.81	230.86-	71.1-
74 مكينات ومعدات صناعية عامة، غير مذكورة ولا داخله في موضع آخر وأجزاء مكينات غير مذكورة ولا داخله في موضع آخر	2,555.34	4,126.71	1,571.37	61.5
75 مكينات مكتبية ومكينات اوتوماتيكية لتجهيز البيانات	179.73	124.58	55.14-	30.7-
76 أجهزة ومعدات للاتصالات السلكية واللاسلكية وتسجيل الصوت و الاذاعة	272.34	593.47	321.13	100<
77 مكينات و اجهزة و ادوات كهربائية 'غير مذكورة ولا داخله في موضع آخر' وأجزاؤها الكهربائية (بما في ذلك أجزاء غير كهربائية مقابلة' غير مذكورة ولا داخله في موضع آخر' للمعدات الكهربائية من الطراز المنزلي)	2,223.07	2,176.40	46.67-	2.1-
78 مركبات برية (بما في ذلك المركبات ذات الوسائد الهوائية)	2,062.81	3,302.61	1,239.80	60.1
79 معدات نقل اخرى	2,347.69	1,250.81	1,096.89-	46.7-

وصف الابواب و الاقسام	الربع الثاني 2011	الربع الثاني 2012	*التغير	*النمو %
الباب 8	1,403.98	2,300.39	896.41	63.8
مصنوعات متنوعة				
81	104.03	82.83	21.20-	20.4-
مباني سابقة التجهيز، تجهيزات وتركيبات للأغراض الصحية و السمكرة والتدفئة والاضاءة، غير مذكورة ولا داخلة في موضع اخر				
82	109.82	92.75	17.07-	15.5-
الاثاث و أجزاءه، الاسرة و الحشايا (المراتب) وحوامل الحشايا و الوسائد وما يماثلها من مفروشات المحشوة				
83	8.75	7.60	1.15-	13.2-
لوازم السفر والحقائب اليدوية والاوعية المماثلة				
84	129.47	122.37	7.10-	5.5-
ألبسة و توابعها				
85	25.12	27.43	2.31	9.2
احذية				
87	343.74	568.09	224.35	65.3
ادوات و اجهزة مهنية وعلمية وادوات واجهزة تحكم، غير مذكورة ولا داخلة في موضع اخر				
88	83.31	81.12	2.19-	2.6-
اجهزة ومعدات للتصوير الفوتوغرافي ولوازمها واصناف بصرية، غير مذكورة ولا داخلة في موضع اخر				
89	599.75	1,318.21	718.46	100<
ادوات مصنعة متنوعة، غير مذكورة ولا داخلة في موضع اخر				
الباب 9	212.84	76.57	136.27-	64.0-
سلع و معاملات غير مصنفة في موضع اخر في التصنيف الموحد للتجارة الدولية				
93	46.07	71.17	25.1	54.5
معاملات و سلع خاصة غير مصنفة حسب النوع				
97	166.77	5.41	161.36-	96.8-
ذهب، غير نقدي (باستثناء ركاز ومركزات الذهب)				
المجموع	25,593.93	29,154.45	3,560.52	13.9

المصدر: مركز الإحصاء - أبوظبي

ملاحظه:

1. "-" تعني القيمة تساوي صفر.
2. "0" تعني القيمة تساوي أقل من 0.005 مليون
3. * تستند التغييرات (سواء في المستويات أو النسب المئوية) في الجداول على الأرقام المقربة
4. تعد بيانات (2012) أولية وقابلة للتغيير

الجدول الاحصائية

جدول 11: الصادرات غير النفطية حسب التصنيف الموحد للتجارة الدولية (SITC) الربع الثاني 2012

القيمة بالمليون درهم

*النمو %	*التغير	الربع الثاني 2012	الربع الثاني 2011	وصف الابواب و الاقسام	
21.7	16.27	91.16	74.89	أغذية و حيوانات حية	الباب 0
100<	3.24	3.48	0.24	حيوانات حية غير الحيوانات الداخلة في القسم 03	00
4.7-	0.18-	3.64	3.82	لحوم و محضرات لحوم	01
2.7	0.45	17.39	16.94	منتجات ألبان وبيض طيور	02
100<	0.58	0.94	0.36	أسماك (غير التنديبات البحرية)، وقشريات، و رخويات، و لا فقاريات مائية، ومحضرات منها	03
1.1-	0.10-	9.02	9.12	حبوب و محضرات حبوب	04
100<	6.19	11.96	5.76	خضر و فواكه	05
100<	0.92	1.70	0.77	سكر، ومحضرات سكرية، وعسل نحل	06
95.7	12.94	26.45	13.52	بن و شاي و كاكاو و توابل و مصنوعاتها	07
67.1	1.83	4.55	2.72	أعلاف للحيوانات (لا تتضمن الحبوب غير المطحونة)	08
44.4-	9.61-	12.03	21.64	منتجات و محضرات متنوعة صالحة للأكل	09
20.1	4.12	24.61	20.49	المشروبات و التبغ	الباب 1
19.5	4.00	24.46	20.46	المشروبات	11
100<	0.12	0.15	0.03	التبغ ومصنوعات التبغ	12
100<	33.14	48.26	15.12	مواد خام غير صالحة للأكل، باستثناء الوقود	الباب 2
14.3-	0	0.01	0.01	صلال (جلود خام)، وجلود و جلود فراء، خام	21
-	0	0	-	البذور الزيتية والثمار الزيتية	22
95.3-	0.19-	0.01	0.20	المطاط الخام (بما في ذلك المطاط التركيبي و المستخلص)	23
100<	1.14	1.18	0.04	الفلين و الخشب	24
51.9-	0.18-	0.17	0.35	عجائن وفضلات الورق	25

وصف الابواب و الاقسام	الربع الثاني 2011	الربع الثاني 2012	*التغير	*النمو %
26 ألياف نسيجية (ما عدا كرات الصوف الممشط (التوبس) وغيره من الصوف الممشط) وفضلاتها (غير مصنوعة على شكل غزل أو نسيج)	11.28	12.46	1.19	10.5
27 أسمدة خام، غير تلك الواردة في القسم 56، ومعادن (خام باستثناء الفحم و النفط والأحجار الكريمة)	2.69	2.13	0.56-	20.9-
28 أركزة فلزية و نفايات فلزات	0.26	32.18	31.92	100<
29 مواد حيوانية و نباتية خام، غير مذكورة ولا داخله في موضع آخر	0.30	0.12	0.18-	60.0-
الباب 3 وقود معدني، ومزلاقات معدنية، وما يتصل بذلك من مواد	7.41	6.41	1.00-	13.5-
32 فحم، و كوك، وقوالب سقاط الفحم	0	0.17	0.17	100<
33 نفط ومنتجات نفطية و مواد متصلة بهما	7.41	6.17	1.24-	16.8-
34 غاز طبيعي ومصنوع	-	0.07	0.07	-
الباب 4 زيوت ودهون و شموع حيوانية ونباتية	60.01	65.21	5.20	8.7
42 دهون وزيوت نباتية ثابتة، خام، أو مكررة، أو مجزأة	12.92	9.24	3.69-	28.5-
43 دهون وزيوت حيوانية أو نباتية، مجهزة، شموع من أصل حيواني أو نباتي، اخلاط أو محضرات غير صالحة للأكل من الدهون أو الزيوت الحيوانية أو النباتية، غير مذكورة ولا داخله في موضع آخر	47.09	55.98	8.88	18.9
الباب 5 مواد كيميائية ومنتجات متصلة بها، غير مذكورة ولا داخله في موضع آخر	640.48	2,043.08	1,402.60	100<
51 مواد كيميائية عضوية	8.88	13.36	4.48	50.4
52 مواد كيميائية غير عضوية	25.83	4.61	21.23-	82.2-
53 مواد الصباغة والدباغة و التلوين	2.29	1.69	0.60-	26.3-
54 منتجات طبية و صيدلية	0.74	1.82	1.08	100<
55 زيوت عطرية و راتنجانات ومواد عطور، محضرات تزيين (نواليت) و تلميع و تنظيف	35.53	17.01	18.51-	52.1-
56 أسمدة (عدا ما هو مذكور في المجموعة 272)	13.04	16.76	3.71	28.5
57 لدائن في أشكالها الأولية	537.66	1,959.59	1,421.93	100<
58 لدائن في أشكالها غير أولية	11.34	21.98	10.64	93.8
59 مواد و منتجات كيميائية، غير مذكورة ولا داخله في موضع آخر	5.18	6.28	1.11	21.4

وصف الابواب و الاقسام	الربع الثاني 2011	الربع الثاني 2012	*التغير	*النمو %
الباب 6	674.59	1,221.05	546.47	81.0
سلع مصنوعة مصنفة أساساً حسب المادة				
61 جلود ومصنوعات جلدية، غير مذكورة ولا داخلية في موضع آخر، وجلود فراء مجهزة	0.02	0.16	0.14	<100
62 مصنوعات من المطاط، غير مذكورة ولا داخلية في موضع آخر	1.23	0.25	-0.98	-79.7
63 مصنوعات من فلين ومصنوعات خشبية (فيما عدا الأثاث)	0.38	3.66	3.28	<100
64 ورق، وورق مقوى (كرتون)، وأصناف مصنوعة من عجينة الورق أو من الورق أو من الورق المقوى	40.00	44.82	4.82	12.1
65 غزل نسجي، ونسج، وأصناف جاهزة غير مذكورة ولا داخلية في موضع آخر، ومنتجات متصلة بها	17.52	21.27	3.74	21.4
66 مصنوعات معدنية لافلزية، غير مذكورة ولا داخلية في موضع آخر	42.43	49.83	7.40	17.4
67 الحديد والصلب (الفولاذ)	250.55	523.31	272.77	<100
68 فلزات (معادن) غير حديدية	254.72	516.21	261.49	<100
69 مصنوعات معدنية، غير مذكورة ولا داخلية في موضع آخر	67.74	61.55	-6.19	-9.1
الباب 7	4,405.95	163.03	-4,242.92	-96.3
المكنات ومعدات النقل				
71 مكينات ومعدات توليد الطاقة	0.58	0.29	-0.29	-50.7
72 مكينات مخصصة لصناعات معينة	24.61	6.43	-18.18	-73.9
73 مكينات شغل الفلزات (المعادن)	-	0.21	0.21	-
74 مكينات ومعدات صناعية عامة، غير مذكورة ولا داخلية في موضع آخر وأجزاء مكينات غير مذكورة ولا داخلية في موضع آخر	5.73	33.46	27.73	<100
75 مكينات مكتبية ومكينات اوتوماتيكية لتجهيز البيانات	0	1.19	1.18	<100
76 أجهزة ومعدات للاتصالات السلكية واللاسلكية وتسجيل الصوت و الاذاعة	0.09	0.04	-0.05	-57.2
77 مكينات و اجهزة و ادوات كهربائية 'غير مذكورة ولا داخلية في موضع آخر' وأجزاؤها الكهربائية (بما في ذلك أجزاء غير كهربائية مقابلة' غير مذكورة ولا داخلية في موضع آخر' للمعدات الكهربائية من الطراز المنزلي)	63.72	81.42	17.70	27.8
78 مركبات برية (بما في ذلك المركبات ذات الوسائد الهوائية)	8.24	16.16	7.91	96.0
79 معدات نقل اخرى	4,302.98	23.84	-4,279.15	-99.4

وصف الابواب و الاقسام	الربع الثاني 2011	الربع الثاني 2012	*التغير	*النمو %
الباب 8	45.58	44.25	1.34-	2.9-
مصنوعات متنوعة				
81	1.39	2.76	1.37	98.1
مباني سابقة التجهيز، تجهيزات وتركيبات للأغراض الصحية و السمكرة والتدفئة والاضاءة، غير مذكورة ولا داخلة في موضع اخر				
82	2.67	4.53	1.86	69.6
الاثاث و أجزاءه، الاسرة و الحشايا (المراتب) وحوامل الحشايا و الوسائد وما يماثلها من مفروشات المحشوة				
83	0.01	0.02	0.01	78.4
لوازم السفر والحقائب اليدوية والاعوية المماثلة				
84	1.32	1.84	0.53	39.9
ألبسة و توابعها				
85	0.10	0.32	0.22	100<
احذية				
87	0.96	1.15	0.19	19.5
ادوات و اجهزة مهنية وعلمية وادوات واجهزة تحكم، غير مذكورة ولا داخلة في موضع اخر				
88	0.88	0.33	0.55-	62.3-
اجهزة ومعدات للتصوير الفوتوغرافي ولوازمها واصناف بصرية، غير مذكورة ولا داخلة في موضع اخر				
89	38.25	33.29	4.96-	13.0-
ادوات مصنعة متنوعة، غير مذكورة ولا داخلة في موضع اخر				
الباب 9	3.78	7.85	4.07	100<
سلع و معاملات غير مصنفة في موضع اخر في التصنيف الموحد للتجارة الدولية				
93	3.78	7.85	4.07	100<
معاملات و سلع خاصة غير مصنفة حسب النوع				
المجموع	5,948.31	3,714.92	2,233.40-	37.5-

المصدر: مركز الإحصاء - أبوظبي

ملاحظته:

1. "-" تعني القيمة تساوي صفر.
2. "0" تعني القيمة تساوي أقل من 0.005 مليون
3. * تستند التغييرات (سواء في المستويات أو النسب المئوية) في الجداول على الأرقام المقربة
4. تعد بيانات (2012) أولية وقابلة للتغيير

الجدول الاحصائية

جدول 111: المعاد تصديره حسب التصنيف الموحد للتجارة الدولية (SITC) الربع الثاني 2012

القيمة بالمليون درهم

وصف الابواب و الاقسام	الربع الثاني 2011	الربع الثاني 2012	*التغير	*النمو %
الباب 0	38.06	28.23	9.83-	25.8-
00 حيوانات حية غير الحيوانات الداخلة في القسم 03	11.62	0.66	10.96-	94.3-
01 لحوم و محضرات لحوم	0.32	0.42	0.11	33.3
02 منتجات ألبان وبيض طيور	0.37	2.13	1.76	100<
03 أسماك (غير الثدييات البحرية)، وقشريات، و رخويات، و لا فقاريات مائية، ومحضرات منها	0.03	0.02	0	17.1-
04 حبوب و محضرات حبوب	1.27	11.46	10.19	>100
05 خضر و فواكه	16.43	8.13	8.30-	50.5-
06 سكر، ومحضرات سكرية، وعسل نحل	0.26	0.17	0.10-	36.3-
07 بن و شاي و كاكاو و توابل و مصنوعاتها	5.08	1.29	3.79-	74.5-
08 أعلاف للحيوانات (لا تتضمن الحبوب غير المطحونة)	0.39	0.88	0.48	100<
09 منتجات و محضرات متنوعة صالحة للأكل	2.30	3.07	0.78	33.8
الباب 1	1.52	1.29	0.23-	15.2-
11 المشروبات	0.63	1.18	0.55	88.4
12 التبغ ومصنوعات التبغ	0.90	0.11	0.79-	87.6-
الباب 2	7.60	5.65	1.95-	25.6-
22 البذور الزيتية والثمار الزيتية	0.12	0.15	0.04	30.9
23 المطاط الخام (بما في ذلك المطاط التركيبي و المستخلص)	1.86	0.54	1.32-	71.1-
24 الفلين و الخشب	0.64	0.99	0.35	54.7
25 عجائن وفضلات الورق	0.92	0.23	0.69-	74.8-
26 ألياف نسيجية (ما عدا كرات الصوف الممشط (النوبس) وغيره من الصوف الممشط) وفضلاتها (غير مصنوعة على شكل غزل أو نسيج)	0.01	1.71	1.70	100<

وصف الابواب و الاقسام	الربع الثاني 2011	الربع الثاني 2012	*التغير	*النمو %
27 أسمدة خام، غير تلك الواردة في القسم 56، ومعادن (خام باستثناء الفحم و النفط والأحجار الكريمة)	1.68	1.76	0.08	4.6
28 أركزة فلزية و نفايات فلزات	0.08	0.10	0.02	21.4
29 مواد حيوانية و نباتية خام، غير مذكورة ولا داخله في موضع آخر	2.27	0.16	-2.11	-93.0
الباب 3 وقود معدني، ومزلاقات معدنية، وما يتصل بذلك من مواد	2.96	4.31	1.35	45.7
33 نפט ومنتجات نفطية و مواد متصلة بهما	2.95	4.29	1.34	45.5
34 غاز طبيعي ومصنوع	0.01	0.02	0.01	97.8
الباب 4 زيوت ودهون و شموع حيوانية ونباتية	0.28	0.60	0.32	<100
42 دهون وزيوت نباتية ثابتة، خام، أو مكررة، أو مجزأة	0.26	0.46	0.20	77.4
43 دهون وزيوت حيوانية أو نباتية، مجهزة، شموع من أصل حيواني أو نباتي، اخلاط أو محضرات غير صالحة للأكل من الدهون أو الزيوت الحيوانية أو النباتية، غير مذكورة ولا داخله في موضع آخر	0.02	0.14	0.12	<100
الباب 5 مواد كيميائية ومنتجات متصلة بها، غير مذكورة ولا داخله في موضع آخر	146.59	205.84	59.26	40.4
51 مواد كيميائية عضوية	3.05	4.46	1.41	46.5
52 مواد كيميائية غير عضوية	2.81	2.69	-0.12	-4.2
53 مواد الصباغة والصبغة و التلوين	2.80	1.20	-1.60	-57.0
54 منتجات طبية و صيدلية	4.26	0.63	-3.63	-85.3
55 زيوت عطرية و راتنجانات ومواد عطور، محضرات تزيين (تواليت) و تلميع و تنظيف	117.69	184.79	67.09	57.0
56 أسمدة (عدا ما هو مذكور في المجموعة 272)	1.10	0.12	-0.97	-88.6
57 لدائن في أشكالها الأولية	3.24	2.40	-0.85	-26.1
58 لدائن في أشكالها غير أولية	2.11	5.70	3.59	<100
59 مواد و منتجات كيميائية، غير مذكورة ولا داخله في موضع آخر	9.53	3.86	-5.67	-59.5

وصف الابواب و الاقسام	الربع الثاني 2011	الربع الثاني 2012	*التغير	*النمو %
الباب 6	156.34	367.68	211.34	100<
سلع مصنوعة مصنفة أساساً حسب المادة				
61	0.03	0.04	0.01	16.8
جلود ومصنوعات جلدية، غير مذكورة ولا داخلة في موضع آخر، وجلود فراء مجهزة				
62	16.78	227.40	210.61	100<
مصنوعات من المطاط، غير مذكورة ولا داخلة في موضع آخر				
63	5.94	14.32	8.38	100<
مصنوعات من فلين ومصنوعات خشبية (فيما عدا الأثاث)				
64	3.77	2.71	1.05-	27.9-
ورق، وورق مقوى (كرتون)، وأصناف مصنوعة من عجينة الورق أو من الورق أو من الورق المقوى				
65	29.15	21.90	7.26-	24.9-
غزل نسجي، ونسج، وأصناف جاهزة غير مذكورة ولا داخلة في موضع آخر، ومنتجات متصلة بها				
66	17.76	15.05	2.71-	15.2-
مصنوعات معدنية لافلزنية، غير مذكورة ولا داخلة في موضع آخر				
67	29.39	36.38	6.99	23.8
الحديد والصلب (الفولاذ)				
68	11.49	0.89	10.59-	92.2-
فلزات (معادن) غير حديدية				
69	42.03	48.99	6.96	16.6
مصنوعات معدنية، غير مذكورة ولا داخلة في موضع آخر				
الباب 7	1,942.50	2,516.87	574.37	29.6
المكنات ومعدات النقل				
71	62.98	167.51	104.53	100<
مكنات ومعدات توليد الطاقة				
72	201.41	226.67	25.25	12.5
مكنات مخصصة لصناعات معينة				
73	1.05	5.03	3.98	100<
مكنات شغل الفلزات (المعادن)				
74	73.22	167.58	94.36	100<
مكنات ومعدات صناعية عامة، غير مذكورة ولا داخلة في موضع آخر وأجزاء مكنات غير مذكورة ولا داخلة في موضع آخر				
75	727.26	875.58	148.32	20.4
مكنات مكتبية ومكنات اوتوماتيكية لتجهيز البيانات				
76	379.69	247.32	132.37-	34.9-
أجهزة ومعدات للاتصالات السلكية واللاسلكية وتسجيل الصوت و الاذاعة				
77	65.31	115.07	49.76	76.2
مكنات و اجهزة و ادوات كهربائية 'غير مذكورة ولا داخلة في موضع آخر' وأجزاؤها الكهربائية (بما في ذلك أجزاء غير كهربائية مقابلة' غير مذكورة ولا داخلة في موضع آخر' للمعدات الكهربائية من الطراز المنزلي)				
78	280.84	559.20	278.36	99.1
مركبات برية (بما في ذلك المركبات ذات الوسائد الهوائية)				
79	150.74	152.93	2.18	1.4
معدات نقل اخرى				

وصف الابواب و الاقسام	الربع الثاني 2011	الربع الثاني 2012	*التغير	*النمو %
الباب 8	452.10	588.51	136.41	30.2
مصنوعات متنوعة				
81	1.87	7.55	5.68	<100
مباني سابقة التجهيز، تجهيزات وتركيبات للأغراض الصحية و السمكرة والتدفئة والاضاءة، غير مذكورة ولا داخلة في موضع اخر				
82	18.63	14.52	-4.10	-22.0
الاثاث و أجزاءه، الاسرة و الحشايا (المراتب) وحوامل الحشايا و الوسائد وما يماثلها من مفروشات المحشوة				
83	4.64	13.60	8.96	<100
لوازم السفر والحقائب اليدوية والاعوية المماثلة				
84	318.77	346.32	27.55	8.6
ألبسة و توابعها				
85	29.13	46.89	17.75	60.9
احذية				
87	31.91	40.67	8.76	27.4
ادوات و اجهزة مهنية وعلمية وادوات واجهزة تحكم، غير مذكورة ولا داخلة في موضع اخر				
88	11.41	37.48	26.07	<100
اجهزة ومعدات للتصوير الفوتوغرافي ولوازمها واصناف بصرية، غير مذكورة ولا داخلة في موضع اخر				
89	35.74	81.48	45.74	<100
ادوات مصنعة متنوعة، غير مذكورة ولا داخلة في موضع اخر				
الباب 9	146.81	132.89	-13.92	-9.5
سلع و معاملات غير مصنفة في موضع اخر في التصنيف الموحد للتجارة الدولية				
93	146.81	132.89	-13.92	-9.5
معاملات و سلع خاصة غير مصنفة حسب النوع				
المجموع	2,894.76	3,851.87	957.11	33.1

المصدر: مركز الإحصاء - أبوظبي

ملاحظته:

1. "-" تعني القيمة تساوي صفر.
2. "0" تعني القيمة تساوي أقل من 0.005 مليون
3. * تستند التغييرات (سواء في المستويات أو النسب المئوية) في الجداول على الأرقام المقربة
4. تعد بيانات (2012) أولية وقابلة للتغيير

الملاحظات التوضيحية

المصطلحات

يحتوي التقرير على مصطلحات معينة تخص التجارة الخارجية السلعية وتلعب هذه المصطلحات دوراً مهماً عند تحليل إحصاءات التجارة لإمارة أبوظبي. ويتضمن التقرير المصطلحات التالية:

التجارة السلعية

تشمل إحصاءات التجارة السلعية قيمة السلع التي تُضاف إلى مخزون الموارد المادية لإمارة أبوظبي أو تخصم منه، سواء بالدخول إلى أراضي الإمارة أو الخروج منها. ويشير مصطلح التجارة السلعية في هذا التقرير إلى حركة التجارة عبر منافذ إمارة أبوظبي فقط، ما يعني أنها لا تشمل أي تعاملات تتم من خلال الإمارات الأخرى.

الواردات

هي عبارة عن السلع التي تدخل المنطقة الجمركية والاقتصادية لإمارة أبوظبي واردة من أرجاء العالم المختلفة ما عدا الإمارات الأخرى في الدولة ويتم التخليص عليها، سواء دخلت هذه السلع مباشرة أو تم سحبها من مخازن الإيداع الجمركي أو الإدخال المؤقت أو المناطق الحرة داخل الدولة، وتم التخليص عليها جمركياً لتصبح جزءاً من الرصيد السلعي لإمارة أبوظبي.

المعاد تصديره

تمثل السلع التي يتم استيرادها من الخارج وتدخل المنطقة الجمركية والاقتصادية وتصبح جزءاً من الرصيد السلعي للإمارة ثم يعاد تصديرها كما هي دون أي تعديل عليها إلى خارج الدولة.

الصادرات غير النفطية

هي تلك السلع المنتجة محلياً بالكامل أو التي تسهم الموارد المحلية في إنتاجها (باستثناء النفط من هذه السلع) وتخرج من المنطقة الجمركية والاقتصادية لإمارة أبوظبي باتجاه العالم الخارجي لتشكل خصماً من رصيدها السلعي.

التصنيفات

تم عرض إحصاءات التجارة السلعية غير النفطية بالتوافق مع التصنيفين العالميين الأساسيين وهما: التصنيف الموحد للتجارة الدولية (SITC) التنقيح الرابع، وتصنيف الفئات الاقتصادية الواسعة (BEC).

- التصنيف الموحد للتجارة الدولية يصنف البضائع وفقاً لمستوى التصنيع والمعالجة
 - تصنيف الفئات الاقتصادية الواسعة يصنف البضائع وفقاً للاستخدام النهائي للسلع، كسلع رأسمالية أو الاستهلاك الوسيط أو الاستهلاك النهائي.
- يمكن للمستخدمين الحصول على إحصاءات التصنيف المتناسق لتوصيف وترميز السلع (HS) من قبل مركز الإحصاء - أبوظبي. ويعتبر التصنيف المتناسق لتوصيف وترميز السلع (HS) تصنيفاً للمدخلات وهو الأساس الذي تسجل عليه البضائع في الجمارك من قبل التجار.

مصدر البيانات

تم الحصول على البيانات من دائرة المالية - إدارة الجمارك ومن ثم تم التعامل مع البيانات في مركز الإحصاء - أبوظبي من أجل مزيد من التدقيق والمراجعة وإعادة تصنيفها وفقاً للتصنيفات الإحصائية للتجارة الخارجية.

التقييم

تماشياً مع اتفاقية التقييم الخاصة بمنظمة التجارة الدولية (WTO) :

- يتم تقدير قيمة الصادرات (بما في ذلك المعاد تصديره) بعد حساب كافة التكاليف حتى رصيف الميناء في البلد المصدر وهو ما يطلق عليه (فوب) fob الذي يعبر عن قيمة الصادرات بما يشمل تكاليف الشحن الداخلي والتعبئة والتغليف.
- وتقدر قيمة الواردات بعد حساب كافة التكاليف بما فيها تكلفة التأمين والشحن وهو ما يطلق عليه (سيف) cif. ويمثل (سيف) قيمة الواردات حتى حدود البلد المستورد، ويشمل تكاليف إضافية تظهر عند نقل البضائع دولياً مثل الشحن والتأمين.

ملاحظات على الجداول

تستند التغييرات (سواء في المستويات أو النسب المئوية) في جميع الجداول على الأرقام المقربة. الأهمية النسبية هي عبارته عن حصة قيمة المجموعة الفرعية من القيمة الإجمالية لجميع المجموعات، والتي عبر عنها كنسبة مئوية.

بعض المجاميع لا تتساوى مع المفردات بسبب التقريب. بيانات عام (2011) هي بيانات أولية قابلة للتغيير.

الرموز المستخدمة

الرمز < 100% معدل التغيير يتجاوز مائة في المائة

مزيد من المعلومات

للمزيد من الإحصاءات التفصيلية لحركة التجارة والإحصاءات الرسمية الرجاء زيارة الموقع الإلكتروني لمركز الإحصاء - أبوظبي:

<http://www.scad.ae>

