



مركز الإحصاء
STATISTICS CENTRE

أبوظبي في أهرقائم

2019



www.scad.gov.abudhabi

[f](#) [t](#) [v](#) [in](#) [@](#) adstatistics

الريادة والابتكار في الإحصاء

الاقتصاد والأعمال



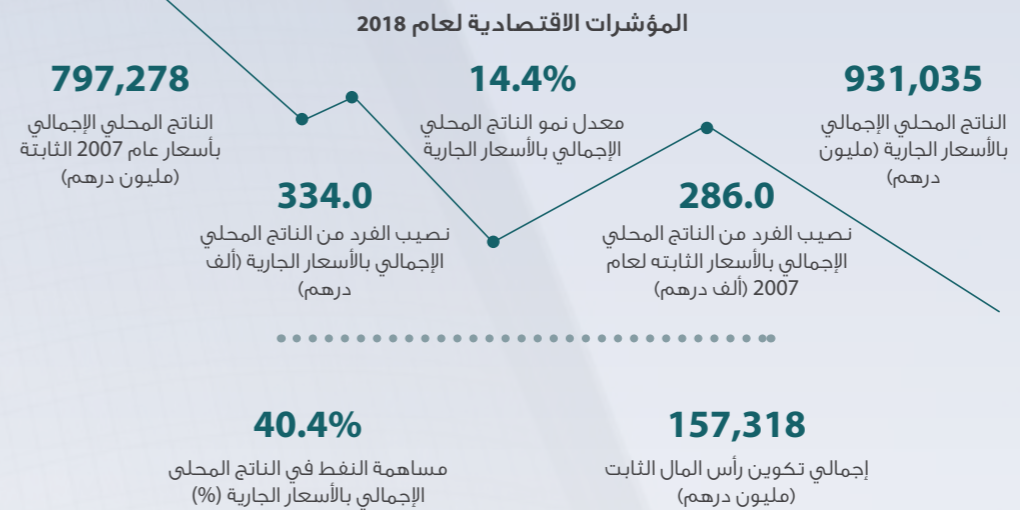
إن أي قراءة في واقع وآفاق اقتصاد إمارة أبوظبي تؤكد أن هذا الاقتصاد الذي قطع أشواطاً بعيدة في نمو التطور والتنوع في فترة قصيرة، يتحرك من قوة إلى قوة، في ظل إدارة حكيمة، تستفيد من تجارب الماضي في سعيها إلى تحقيق الاستغلال الأمثل للفرص المتاحة. وقد انعكس ذلك من خلال ما شهده اقتصاد أبوظبي في السنوات الماضية من إقامة وتبني مشاريع كبرى جسدت رؤية عملية وقراءة دقيقة للأفاق، ما جعل من الاقتصاد المحلي محطاً لأنظار المستثمرين من مختلف أنحاء العالم، ومركزاً مهماً للمال والأعمال على مستوى المنطقة.

نبذة عن المركز

تأسس مركز الإحصاء - أبوظبي في عام 2009 كهيئة حكومية مستقلة، ويمثل الجهة المختصة المعنية بجمع البيانات الإحصائية المتعلقة بالسكان والديموغرافيا والاقتصاد والعمل والخدمات الاجتماعية والبيئة والثقافة، لإنتاج الإحصاءات الرسمية لإمارة أبوظبي وفقاً للمعايير والمنهجيات الدولية.

الاقتصاد

استحوذت التنمية والإصلاح الاقتصادي في إمارة أبوظبي على حيز كبير من اهتمامات القيادة السياسية والخطط الحكومية من أجل تحقيق الرقي والتطور واللاحاق بالعالم المتقدم. ونتيجة لهذا الاهتمام وصلت التنمية في الإمارة إلى مراحل متقدمة جدا وتطور الاقتصاد الوطني حتى وصل إلى مستويات عالمية من خلال امتلاكه مقومات المنافسة للعديد من الاقتصادات إقليميا وعالميا.



الناتج المحلي الإجمالي بالاسعار الجارية حسب القطاعات المالية وغير المالية 2018



ملاحظة: بيانات 2018 تقديرات أولية

الاستثمار الأجنبي

تقوم حكومة أبوظبي بخطوات عديدة من شأنها خلق المناخ المناسب لتعزيز ثقة المستثمرين في الاقتصاد. حيث تساهم العديد من العوامل التي تتمتع بها إمارة أبوظبي في تعزيز تصور المستثمرين بشأن فرص الأعمال في الإمارة.

إجمالي رصيد الاستثمار الأجنبي المباشر حسب مجموعة الدول 2016 (مليون درهم)



إجمالي رصيد الاستثمار الأجنبي (مليون درهم)

2016	2015	2014	2013	إجمالي الاستثمار الأجنبي
459,531	353,101	298,758	264,123	إجمالي الاستثمار الأجنبي
100,887	88,095	81,112	71,931	الاستثمار الأجنبي المباشر
131,354	87,895	57,283	57,125	استثمارات الحافطة
227,290	177,111	160,364	135,066	الاستثمارات الأخرى



الصناعة والأعمال

تميزت إمارة أبوظبي خلال السنوات الأخيرة بتجربة استثمارية جعلتها مقصد للشركات العالمية الكبرى حيث تبنت الحكومة خطة طويلة المدى لتسهيل عملية التحول الاقتصادي للإمارة بهدف خلق بيئة أعمال مثالية، والحد من الاعتماد على قطاع النفط والتركيز على الاقتصاد القائم على المعرفة.

2018

عدد الرخص التجارية الملغاة 3,867	عدد الرخص التجارية الجديدة المسجلة 11,249	عدد الرخص التجارية المحددة 79,224	
قادمون 10,678,560	عدد المسافرين جوا 21,411,801	حركة الطائرات عبر مطارات إمارة أبوظبي 160,081	
عدد المنشآت الفندقية 168	عدد مشتركي خطوط الهاتف المتحرك لكل 100 من السكان 173	إنتاج المنتجات البتروكيماوية (طن متري) 6,800,585	
	عدد مشتركي خطوط الانترنت الثابتة لكل 100 من السكان 13		

الإنتاج الإجمالي لنشاط البناء والتشييد (مليون درهم)

169,741	2013	161,491	2012	167,529	2011
186,907	2016	194,626	2015	185,893	2014
		186,051	2017		



السكان والتنمية الاجتماعية

استحوذ موضوع السكان على اهتمام متزايد من قبل القيادة العليا لإمارة أبوظبي، لما له من تأثير مباشر في جوانب التنمية المختلفة، حيث تنبع أهمية موضوع السكان من ارتباطه المباشر بجميع الأنشطة الاجتماعية والاقتصادية الهادفة إلى تحقيق التنمية المستدامة. كما يعد موضوع السكان من الموضوعات المهمة التي تقدم رؤية متوازنة تمهد السبيل لإنجاح خطط وبرامج التنمية الأنية والمستقبلية، وذلك انطلاقاً من منظور استراتيجي يلبي حاجات الأجيال الحالية، ويحافظ على حقوق ومطالب الأجيال المقبلة.

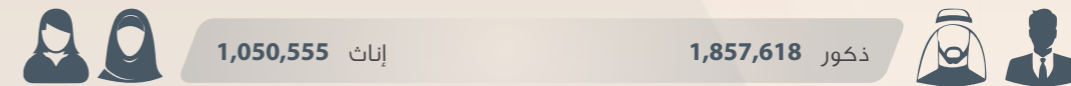
ويعتبر موضوع السكان من أهم أسباب نجاح مسيرة التنمية الشاملة في إمارة أبوظبي خلال الحقب والعقود الماضية انطلاقاً من الاهتمام قبل أي شيء بالإنسان المواطن، باعتباره وسيلة التنمية وغايتها. ومن هنا فقد أعطت مسيرة التنمية قضايا السكان ومجالات التنمية البشرية اهتمامها الأعظم، واستطاعت عبر جهود جادة في هذه المجالات التنمية البشرية والاجتماعية، فضلاً عن المنجزات الكبيرة التي تمت على مستوى استكمال البنى التحتية الأساسية.

السكان والديموغرافيا

استحوذ موضوع السكان والتنمية البشرية على اهتمام متزايد من قبل القيادة العليا لما له من تأثير مباشر على جوانب التنمية المختلفة. وتعتبر إحصاءات السكان والديموغرافيا من أهم أسباب نجاح مسيرة التنمية الشاملة في إمارة أبوظبي على مدار الحقب والعقود الماضية انطلاقاً من الاهتمام قبل أي شيء بالإنسان باعتباره وسيلة التنمية وغايتها.

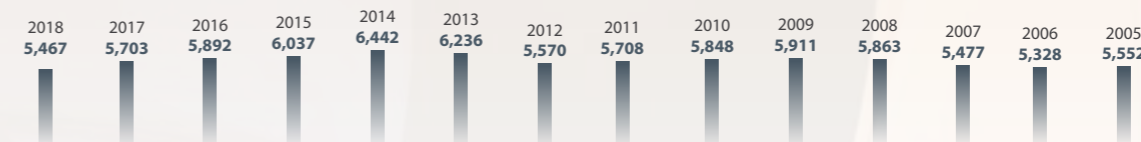
2,908,173

مجموع السكان في إمارة أبوظبي (تقديرات منتصف السنة 2016)



توقع الحياة عند الميلاد للمواطنات (بالسنوات) 2018	81.4	توقع الحياة عند الميلاد للمواطنين الذكور (بالسنوات) 2018	75.4
وسيط العمر عند الزواج للمواطنات (بالسنوات) 2018	24.6	وسيط العمر عند الزواج للمواطنين الذكور (بالسنوات) 2018	27.7
معدل المواليد الخام (مولود لكل 1000 من السكان) 2018	13.7	المعدل السنوي لنمو السكان (2010-2016)	5.6
معدل الوفيات الخام (حالة وفاة لكل 1000 من السكان) 2018	1.2	معدل الخصوبة العام (مولود لكل 1000 من النساء في فئة 15-49 سنة) 2018	49.9

عقود الزواج



الإحصاءات الاجتماعية

تسعى حكومة أبوظبي إلى تحقيق التنمية المستدامة للإمارة في شتى الجوانب، وتحظى الخدمات التعليمية بأهمية كبيرة في تحقيق طموحات الإمارة.

2018-2017

التعليم الحكومي



الطلاب 135,865 المدارس 255 المعلمون 11,293

التعليم الخاص

الطلاب 242,054 المدارس 197 المعلمون 18,193

معدل الأمية 2018

معدل الأمية بين السكان (10 سنوات فأكثر) 6.6%
معدل الأمية بين المواطنين الذكور 2.2%
معدل الأمية بين المواطنين الإناث 6.2%



القوى العاملة 2018

نسبة المشتغلين من إجمالي السكان (15 سنة فأكثر) 74.9%
معدل الإعاقة الاقتصادية 53.4%
معدل البطالة 5.2%
نسبة الإناث من إجمالي القوى العاملة 25.6%

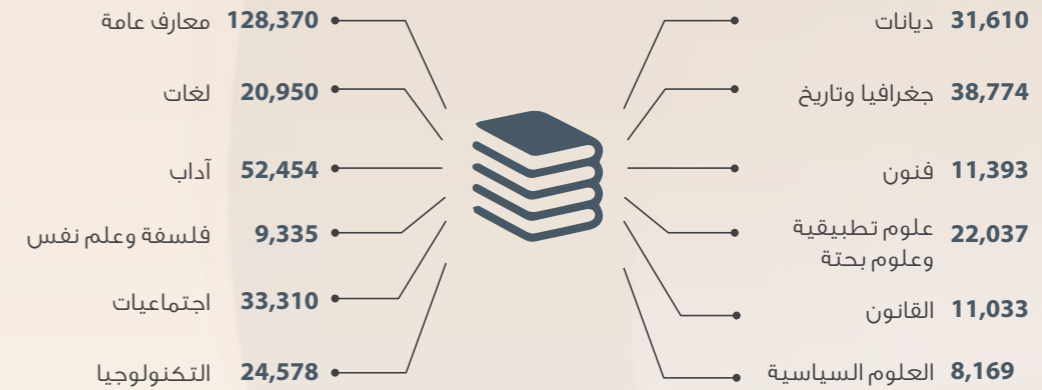


الصحة 2018

عدد المستشفيات 61
عدد الأطباء 9,753
أسرة المستشفيات 6,025
الممرضات 27,650
الصيدليات 837
العيادات 715

الإحصاءات الاجتماعية

الكتب المتوفرة بدار الكتب الوطنية حسب الموضوع 2018



عدد الزوار للحدائق العامة وحدائق الحيوان والمتاحف 2018

حديقة الحيوانات	578,978
حديقة ألعاب هيلي	152,282
الحدائق العامة	2,101,098
متحف العين الوطني	29,307
متحف قصر العين	135,977
متحف دلما	3,387
متحف قلعة الجاهلي	38,026
متحف قصر المويجعي	18,657

متحف اللوفر أبوظبي 1,000,733

على الرغم من الصعوبات الطبيعية والتحديات المناخية التي تواجه القطاع الزراعي في إمارة أبوظبي، فقد أصبح القطاع الزراعي يمثل إحدى الصور المشرقة للتقدم الحضاري والاقتصادي في الإمارة، واحتلت إمارة أبوظبي مكانة عالمية متميزة وأصبحت تجربتها الرائدة في هذا القطاع نموذجا يحتذى به في التغلب على قسوة الطبيعة وقهر رمال الصحراء وتحويل كئيباتها إلى ساحات خضراء ومزارع منتجة. تطورت الزراعة في إمارة أبوظبي بصورة هائلة باعتبارها ضرورة لتنويع مجالات الإنتاج، حيث تم حشد كافة الإمكانيات والموارد لتنمية هذا القطاع بكافة جوانبه النباتية والحيوانية بهدف توفير متطلبات الأمن الغذائي وزيادة الرقعة الخضراء في البلاد.

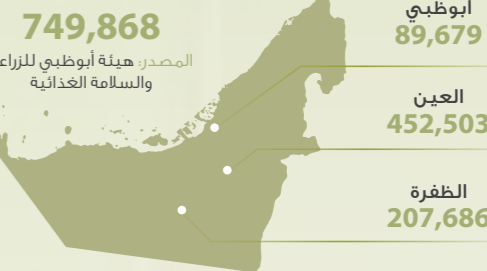
وفي ظل ما تشهده إمارة أبوظبي من تنمية اقتصادية كبيرة ومتسارعة وتوسع عمراني شاسع ونمو سكاني، حيث تعتبر الإمارة رائدة في إنتاج البترول والغاز، يشهد قطاع الطاقة والمياه تنمية شاملة لتلبية الطلب المتنامي على الكهرباء وتحلية المياه. كما تسعى إمارة أبوظبي إلى استدامة الموارد الطبيعية وخفض استهلاك الطاقة الأحفورية أحد المسببات الرئيسية للتغير المناخي والتوجه إلى إنتاج الطاقة من مصادر متجددة أقل ضرراً على البيئة.

الزراعة والبيئة

تعد حماية البيئة ومواردها الطبيعية هدفاً أساسياً لتحقيق التنمية الشاملة والنمو المستدام. ويتضح ذلك من الاهتمام المتزايد بنمو القطاع الزراعي متمثلاً بالمساحات الخضراء الواسعة من الغابات والمزارع والحدائق والتي تنتشر بصورة متزايدة ومستمرة وسط الأراضي الصحراوية. كما يشهد قطاعات الطاقة والمياه تنمية الشاملة، حيث تقود إمارة أبوظبي الجهود العالمية الرامية نحو خفض الاعتماد على مصادر الطاقة التقليدية التي تمثل المصدر الأساسي لزيادة انبعاثات ثاني أكسيد الكربون في الغلاف الجوي وظاهرة الاحتباس الحراري والتغيرات المناخية.

المؤشرات الزراعية

مساحة الحيازات الزراعية (دونم)



أعداد الثروة الحيوانية * 2018



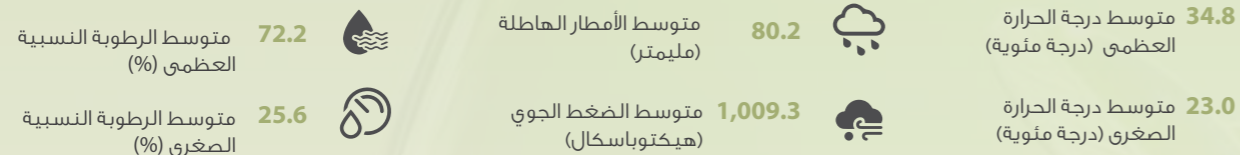
كمية الأسماك المصطادة (طن)



2018



الطقس والمناخ



الكهرباء والمياه المحلاة

كمية المياه المحلاة الموزعة

(مليون جالون بريطاني)

السنة	الكمية (مليون جالون بريطاني)
2016	245,246
2017	242,259
2018	237,982

المصدر: دائرة الطاقة

كمية الطلب على الكهرباء (ميغاوات/ساعة)

السنة	الكمية (ميغاوات/ساعة)
2016	59,286,141
2017	60,158,705
2018	60,807,264

المصدر: دائرة الطاقة

النفط والغاز

802,223 المبيعات الخارجية السنوية من النفط الخام (ألف برميل)

1,097,616 الإنتاج السنوي للنفط الخام (ألف برميل)

25,232 إجمالي صادرات منتجات الغاز (ألف طن متري)

2,987,621 الإنتاج السنوي للغاز الطبيعي (مليون قدم مكعب)

2018

النفط والغاز

المصدر: شركة بترول أبوظبي الوطنية - أدنوك

