



مركز الإحصاء - أبوظبي
STATISTICS CENTRE - ABU DHABI



حركة التجارة السلعية غير النفطية

عبر منافذ إمارة أبوظبي

يوليو 2012

تاريخ الإصدار أكتوبر 2012

المقدّمة

يقدم هذا التقرير إحصاءات عن قيمة التجارة السلعية غير النفطية التي دخلت أو خرجت من المنافذ البرية والبحرية والجوية لإمارة أبوظبي خلال شهر يوليو 2012. وتجدر الإشارة إلى أن تلك السلع لا تخص جميعها إمارة أبوظبي ولا تمثل تجارة أبوظبي مع العالم الخارجي حيث يمكن أن تخص بعض السلع إمارات أخرى. كما أن التقرير لا يرصد تجارة أبوظبي الداخلة أو الخارجة عبر منافذ الإمارات الأخرى.

وتعدّ دائرة المالية - إدارة الجمارك مصدر البيانات الواردة في التقرير، وتقتصر الإحصاءات على التدفقات التجارية المسجّلة في المنافذ الواقعة ضمن اختصاص إدارة الجمارك. ويسلّط التقرير الضوء على الأهميّة النسبية لهذه التدفقات التي تشمل الصادرات غير النفطية والواردات والمعاد تصديره.

وعُرضت البيانات وفقاً للتصنيف الموحد للتجارة الدولية (SITC)، التنقيح الرابع، وتصنيف الفئات الاقتصادية الواسعة (BEC)، وحسب البلدان. بالإضافة إلى ذلك قُدّمت سلسلة زمنية شهرية للبيانات التاريخية للصادرات غير النفطية والواردات والمعاد تصديره.

كما تقدّم "الملاحظات التوضيحية" الواردة في نهاية هذا التقرير شرحاً للمصطلحات الأساسية والمفاهيم الفنية المستخدمة في إحصاءات التجارة السلعية غير النفطية، ونصح السادة القراء بالرجوع إلى هذه الملاحظات كلما دعت الحاجة.

النقاط الرئيسية

التجارة السلعية غير النفطية خلال شهر يوليو 2012

بلغت قيمة السلع والمنتجات غير النفطية التي عبرت حدود إمارة أبوظبي في يوليو 2012 ما يعادل 11,741 مليون درهم، حيث بلغت قيمة الواردات 9,420 مليون درهم (80.2% من الإجمالي)، بينما بلغت الصادرات غير النفطية 1,059 مليون درهم (9.0% من الإجمالي) والمعاد تصديره 1,262 مليون درهم (10.7% من الإجمالي).

وارتفعت قيمة إجمالي التجارة خلال شهر يوليو 2012 بنحو 1,255 مليون درهم (12.0%) مقارنة بشهر يونيو 2012، وقد نتج هذا من محصلة الارتفاع في قيمة كل من الواردات بمبلغ 1,385 مليون درهم (17.2%) وقيمة المعاد تصديره بمبلغ 63 مليون درهم (5.2%)، بينما انخفضت قيمة الصادرات غير النفطية بنحو 194 مليون درهم (-15.4%).

وبمقارنة بيانات شهر يوليو 2012 بالشهر ذاته من العام السابق يلاحظ وجود ارتفاع في القيمة الإجمالية للتجارة السلعية بلغت 203 ملايين درهم (1.8%). وقد نتج هذا من محصلة الارتفاع في قيمة كل من الصادرات غير النفطية بقيمة 651 مليون درهم (<100%)، والمعاد تصديره بقيمة 225 مليون درهم (21.7%)، بينما انخفضت قيمة الواردات نحو 674 مليون درهم (-6.7%) خلال الفترة نفسها.

قيمة السلع والمنتجات غير النفطية التي عبرت حدود إمارة أبوظبي - يوليو 2012

القيمة بالمليون درهم.

التغير (%)*		يوليو 2012	يونيو 2012	يوليو 2011	
يونيو 2012 إلى يوليو 2012	يوليو 2011 إلى يوليو 2012				
17.2	-6.7	9,420	8,035	10,094	الواردات
-15.4	>100	1,059	1,253	408	الصادرات غير النفطية
5.2	21.7	1,262	1,199	1,037	المعاد تصديره
12.0	1.8	11,741	10,486	11,538	المجموع

المصدر: دائرة المالية - إدارة الجمارك.
*بيانات عام 2012 تقديرات أولية ومن الممكن تعديلها.

التجارة السلعية غير النفطية خلال شهري يونيو ويوليو 2012

يوضح الجدول رقم (1) من الجداول الإحصائية المرفقة قيمة التجارة السلعية، حسب التصنيف الموحد للتجارة الدولية (SITC)، ومن خلال هذه البيانات يمكن إبراز النقاط التالية:

- ارتفعت قيمة الواردات بنسبة 17.2%، وقد نتج هذا من ارتفاع كل من قيمة مجموعة "الماكينات ومعدات النقل" بمقدار 1,079 مليون درهم (30.8%)، ومجموعة "سلع مصنوعة مصنفة أساساً حسب المادة" بمقدار 145 مليون درهم (6.5%).
- انخفضت قيمة الصادرات غير النفطية بنسبة 15.4%، ويرجع ذلك إلى انخفاض قيمة مجموعة "مواد كيميائية ومنتجات متصلة بها" بمقدار 286 مليون درهم (-42.8%)، قابله ارتفاع جزئي في قيمة مجموعة "الماكينات ومعدات النقل"، بمقدار 96 مليون درهم (<100%).
- ارتفعت قيمة المعاد تصديره بنسبة 5.2%، وقد نتج هذا من ارتفاع كل من قيمة مجموعة "الماكينات ومعدات النقل" التي شهدت ارتفاعاً بلغ 79 مليون درهم (9.9%)، ومجموعة "مصنوعات متنوعة" بقيمة 26 مليون درهم (16.0%)، وانخفاض مجموعة "سلع مصنوعة مصنفة أساساً حسب المادة" بقيمة 43 مليون درهم (-42.1%).

التجارة السلعية غير النفطية خلال شهري يوليو 2011 ويوليو 2012

تشير بيانات التجارة السلعية غير النفطية خلال شهر يوليو 2012 مقارنة بشهر يوليو 2011، حسب التصنيف الموحد للتجارة الدولية (SITC) إلى ما يلي:

- انخفضت قيمة الواردات بنسبة 6.7%، ويرجع ذلك إلى الانخفاض في قيمة مجموعة "سلع مصنوعة مصنفة أساساً حسب المادة" بمقدار 465 مليون درهم (-16.4%)، و مجموعة "الماكينات ومعدات النقل" بمقدار 152 مليون درهم (-3.2%)، قابله ارتفاع جزئي في مجموعة "مواد كيميائية ومنتجات متصلة بها" بمقدار 171 مليون درهم (28.1%).
- ارتفعت قيمة الصادرات غير النفطية بنسبة فافت المائه فالمئه، ويرجع ذلك الى الارتفاع في قيمة مجموعة "مواد كيميائية ومنتجات متصلة بها" بمقدار 321 مليون درهم (<100%)، ومجموعة "سلع مصنوعة مصنفة أساساً حسب المادة" بمقدار 209 ملايين درهم (76.4%)، ومجموعة "الماكينات ومعدات النقل" بمقدار 98 مليون درهم (<100%).
- ارتفعت قيمة المعاد تصديره بنسبة 21.7%، ويرجع ذلك إلى الزيادة في قيمة مجموعة "الماكينات ومعدات النقل" بمقدار 247 مليون درهم (38.7%).

قيمة السلع والمنتجات غير النفطية التي عبرت حدود إمارة أبوظبي حسب البلدان - يوليو 2012

يبين الجدول رقم (3) من الجداول الإحصائية المرفقة قيمة السلع والمنتجات غير النفطية التي عبرت حدود إمارة أبوظبي حسب أعلى خمسة بلدان لكل من الواردات والصادرات غير النفطية والمعاد تصديره خلال يوليو 2012:

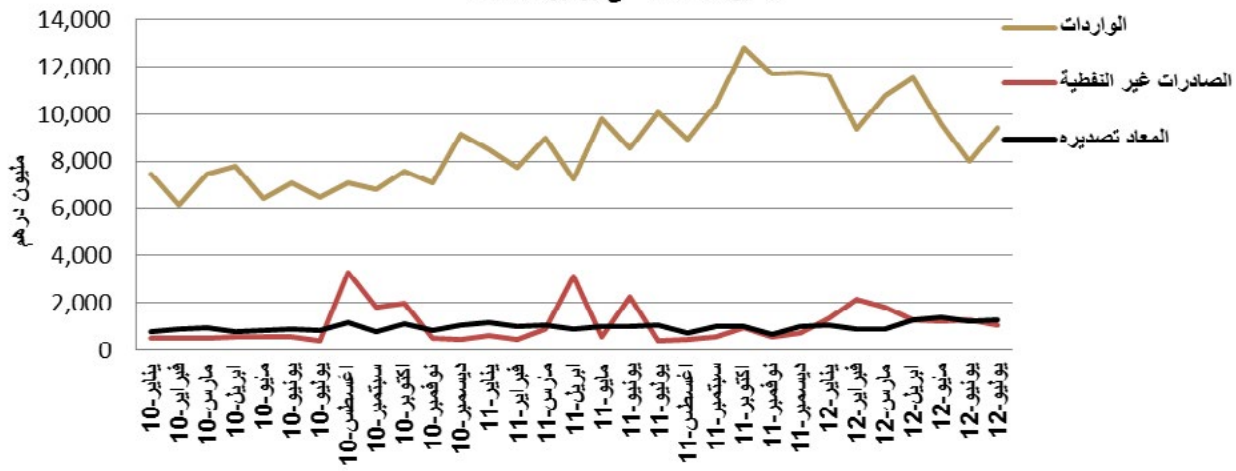
- بلغت قيمة الواردات لكل من المملكة العربية السعودية 1,050 مليون درهم، وإيطاليا 1,025 مليون درهم، والولايات المتحدة الأمريكية 1,020 مليون درهم، وقد ساهمت الدول الثلاث مجتمعة بنسبة 32.9% من إجمالي الواردات.
- حلت المملكة العربية السعودية في المرتبة الأولى في الصادرات غير النفطية بقيمة 390 مليون درهم، تلتها كل من الصين بقيمة 105 ملايين درهم، وأذربيجان بقيمة 83 مليون درهم، وقد ساهمت الدول الثلاث مجتمعة بنسبة 54.6% من إجمالي الصادرات غير النفطية.
- تصدرت مملكة البحرين المعاد تصديره من حيث القيمة، حيث بلغت 343 مليون درهم، تلتها المملكة العربية السعودية بقيمة 278 مليون درهم، وقطر بقيمة 160 مليون درهم، وقد ساهمت الدول الثلاث مجتمعة بنسبة 61.9% من إجمالي المعاد تصديره.

قيمة السلع والمنتجات غير النفطية التي عبرت حدود إمارة أبوظبي: السلسلة الشهرية من يناير 2010 إلى يوليو 2012

الشكل البياني التالي يوضح السلسلة الزمنية الشهرية للواردات والصادرات غير النفطية والمعاد تصديره خلال الفترة من يناير 2010 إلى يوليو 2012. حيث تُعرض البيانات التفصيلية الواردة في الجدول رقم (4) من الجداول الإحصائية المرفقة بهذا التقرير.

سُجّلت أعلى قيمة للواردات في شهر أكتوبر 2011 بقيمة 12,777 مليون درهم، أما أعلى قيمة للصادرات غير النفطية فقد سُجّلت خلال شهر أغسطس 2010 بقيمة 3,261 مليون درهم، وسُجّلت أعلى قيمة للمعاد تصديره خلال شهر مايو 2012 بقيمة 1,360 مليون درهم.

الشكل 1: السلسلة الشهرية الزمنية للتجارة السلعية غير النفطية -
يناير 2010 الى يوليو 2012



المصدر: دائرة المالية - إدارة الجمارك.
بيانات عام 2012 تقديرات أولية ومن الممكن تعديلها.

الجدول الإحصائية

جدول (1): قيمة السلع والمنتجات غير النفطية التي عبرت حدود إمارة أبوظبي حسب التصنيف الموحد للتجارة الدولية (SITC) - يوليو 2012

القيمة بالمليون درهم.

التغير (%)*		يوليو 2012	يونيو 2012	يوليو 2011	السلع
يونيو 2012 إلى يوليو 2012	يوليو 2011 إلى يوليو 2012				
الواردات					
30.8	-3.2	4,585	3,506	4,737	الماكينات ومعدات النقل
6.5	-16.4	2,378	2,233	2,843	سلع مصنوعة مصنفة أساساً حسب المادة
5.8	28.1	779	736	608	مواد كيميائية ومنتجات متصلة بها
6.4	6.0	643	604	607	اغذية وحيوانات حية
26.4	-7.0	449	355	483	مصنوعات متنوّعة
-2.4	-28.1	586	601	816	باقي السلع
17.2	-6.7	9,420	8,035	10,094	المجموع
الصادرات غير النفطية					
1.5	76.4	483	476	274	سلع مصنوعة مصنفة أساساً حسب المادة
-42.8	>100	382	668	61	مواد كيميائية ومنتجات متصلة بها
>100	>100	114	18	17	الماكينات ومعدات النقل
1.8	>100	28	28	11	اغذية وحيوانات حية
81.0	26.1	22	12	18	مصنوعات متنوّعة
-42.7	3.7	29	51	28	باقي السلع
-15.4	>100	1,059	1,253	408	المجموع
المعاد تصديره					
9.9	38.7	883	804	637	الماكينات ومعدات النقل
16.0	-14.2	187	161	218	مصنوعات متنوّعة
-14.7	13.5	63	74	56	مواد كيميائية ومنتجات متصلة بها
-42.1	-7.4	59	102	64	سلع مصنوعة مصنفة أساساً حسب المادة
25.2	6.9	57	46	54	سلع ومعاملات غير مصنفة في مكان آخر
-1.4	35.6	12	12	9	باقي السلع
5.2	21.7	1,262	1,199	1,037	المجموع

المصدر: مركز الإحصاء - أبوظبي.
بيانات عام 2012 تقديرات أولية ومن الممكن تعديلها.
* تستند التغييرات في النسب المئوية في الجدول إلى الأرقام المقرّبة.

جدول (2): قيمة السلع والمنتجات غير النفطية التي عبرت حدود إمارة أبوظبي حسب تصنيف الفئات الاقتصادية الواسعة (BEC) - يوليو 2012

القيمة بالمليون درهم.

التغير (%)*					السلع
يوليو 2012 إلى يوليو 2012	يوليو 2011 إلى يوليو 2012	يوليو 2012	يوليو 2012	يوليو 2011	
الواردات					
8.2	-12.7	3,555	3,286	4,072	اللوازم الصناعية غير الواردة في موضع آخر
36.0	18.0	2,800	2,059	2,373	سلع إنتاجية (عدا معدات النقل) وأجزاؤها وملحقاتها
19.2	-30.4	1,679	1,408	2,412	معدات النقل وأجزاؤها وإضافاتها
5.0	16.9	635	604	543	سلع استهلاكية غير مذكورة في موضع آخر
0.2	-1.1	566	565	572	الأغذية والمشروبات
65.7	53.0	186	112	122	باقي السلع
17.2	-6.7	9,420	8,035	10,094	المجموع
الصادرات غير النفطية					
-25.5	>100	848	1,138	322	اللوازم الصناعية غير الواردة في موضع آخر
>100	>100	90	8	4	معدات النقل وأجزاؤها وإضافاتها
36.1	-4.5	40	29	42	سلع استهلاكية غير مذكورة في موضع آخر
-23.5	68.2	49	63	29	الأغذية والمشروبات
>100	>100	30	11	9	سلع إنتاجية (عدا معدات النقل) وأجزاؤها وملحقاتها
39.9	-4.0	3	2	3	باقي السلع
-15.4	>100	1,059	1,253	408	المجموع
المعاد تصديره					
8.3	40.6	561	518	399	سلع إنتاجية (عدا معدات النقل) ، وأجزائها وملحقاتها
1.9	-19.5	311	305	386	سلع استهلاكية غير مذكورة في موضع آخر
25.1	87.3	302	242	162	معدات النقل وأجزاؤها وإضافاتها
-37.5	-5.0	77	123	81	اللوازم الصناعية غير الواردة في موضع آخر
-5.5	16.8	10	11	9	باقي السلع
5.2	21.7	1,262	1,199	1,037	المجموع

المصدر: مركز الإحصاء - أبوظبي.

بيانات عام 2012 تقديرات أولية ومن الممكن تعديلها.

* تستند التغييرات في النسب المئوية في الجدول إلى الأرقام المقربة.

جدول (3): قيمة السلع والمنتجات غير النفطية التي عبرت حدود إمارة أبوظبي حسب أهم الدول - يوليو 2012

القيمة بالمليون درهم.

التغير (%) *		يوليو 2012	يونيو 2012	يوليو 2011	الدول
يونيو 2012 إلى يوليو 2012	يوليو 2011 إلى يوليو 2012				
الواردات					
1.0	-4.5	1,050	1,040	1,099	المملكة العربية السعودية
59.6	15.3	1,025	642	889	إيطاليا
28.9	8.4	1,020	791	941	الولايات المتحدة الأمريكية
20.9	14.8	981	812	854	كوريا الجنوبية
45.1	14.1	837	577	734	اليابان
8.0	-19.2	4,507	4,173	5,576	باقي الدول
17.2	-6.7	9,420	8,035	10,094	المجموع
الصادرات غير النفطية					
-0.5	>100	390	392	193	المملكة العربية السعودية
-66.6	>100	105	313	12	الصين
>100	>100	83	1	-	أذربيجان
15.4	97.6	77	67	39	قطر
35.9	>100	63	47	26	عمان
-21.4	>100	340	433	138	باقي الدول
-15.4	>100	1,059	1,253	408	المجموع
المعاد تصديره					
7.0	17.2	343	320	293	مملكة البحرين
8.6	64.5	278	256	169	المملكة العربية السعودية
-6.1	14.0	160	170	140	قطر
6.2	47.5	152	143	103	الكويت
26.8	2.7	43	34	42	الهند
3.9	-1.3	286	275	290	باقي الدول
5.2	21.7	1,262	1,199	1,037	المجموع

المصدر: مركز الإحصاء - أبوظبي.

بيانات عام 2012 تقديرات أولية ومن الممكن تعديلها.

* تستند التغييرات في النسب المئوية في الجدول إلى الأرقام المقربة.

جدول (4): بيانات السلسلة الزمنية عن قيمة السلع والمنتجات غير النفطية التي عبرت حدود إمارة أبوظبي
القيمة بالمليون درهم.

الشهر	الواردات	الصادرات غير النفطية	المعاد تصديره	إجمالي التجارة غير النفطية
2010				
يناير	7,438	492	787	8,717
فبراير	6,187	521	910	7,617
مارس	7,439	507	932	8,879
إبريل	7,777	547	802	9,127
مايو	6,437	538	829	7,803
يونيو	7,107	558	877	8,543
يوليو	6,461	420	831	7,712
أغسطس	7,057	3,261	1,185	11,504
سبتمبر	6,830	1,838	806	9,473
أكتوبر	7,584	1,976	1,091	10,650
نوفمبر	7,085	493	861	8,440
ديسمبر	9,172	460	1,080	10,711
2011				
يناير	8,506	642	1,183	10,331
فبراير	7,719	473	1,019	9,211
مارس	8,983	872	1,040	10,895
إبريل	7,271	3,109	906	11,286
مايو	9,800	578	992	11,371
يونيو	8,540	2,262	997	11,798
يوليو	10,094	408	1,037	11,539
أغسطس	8,908	449	727	10,083
سبتمبر	10,387	558	1,012	11,957
أكتوبر	12,777	924	980	14,681
نوفمبر	11,706	582	690	12,978
ديسمبر	11,734	726	985	13,444
2012				
يناير	11,674	1,328	1,071	14,073
فبراير	9,382	2,146	903	12,431
مارس	10,794	1,832	898	13,524
إبريل	11,540	1,250	1,290	14,080
مايو	9,582	1,210	1,360	12,152
يونيو	8,035	1,253	1,199	10,486
يوليو	9,420	1,059	1,262	11,741

المصدر: دائرة المالية - إدارة الجمارك.
بيانات عام 2012 تقديرات أولية ومن الممكن تعديلها.

المصطلحات

يحتوي التقرير على مصطلحات معيّنة تخصّ التجارة الخارجية السلعية، وتلعب هذه المصطلحات دوراً مهماً عند تحليل إحصاءات التجارة لإمارة أبوظبي. ويتضمّن التقرير المصطلحات التالية:

التجارة السلعية

تشمل إحصاءات التجارة السلعية قيمة السلع التي تُضاف إلى مخزون الموارد المادية لإمارة أبوظبي أو تخصم منه، سواء بالدخول إلى أراضي الإمارة أو الخروج منها. ويشير مصطلح التجارة السلعية في هذا التقرير إلى حركة التجارة عبر منافذ إمارة أبوظبي فقط، ما يعني أنها لا تشمل أي تعاملات تتم من خلال الإمارات الأخرى.

الواردات

هي عبارة عن السلع التي تدخل المنطقة الجمركية والاقتصادية لإمارة أبوظبي واردةً من مختلف أرجاء العالم، ما عدا الإمارات الأخرى في الدولة، سواء دخلت هذه السلع مباشرة أو سُحبت من مخازن الإيداع الجمركي أو الإدخال المؤقت أو المناطق الحرة داخل الدولة، وخُلِّصت جمركياً لتصبح جزءاً من الرصيد السلعي لإمارة أبوظبي.

المعاد تصديره

يمثّل السلع التي تُستورد من الخارج وتدخل المنطقة الجمركية والاقتصادية وتصبح جزءاً من الرصيد السلعي للإمارة ثم يعاد تصديرها كما هي دون أي تعديل عليها إلى خارج الدولة.

الصادرات غير النفطية

هي تلك السلع المنتجة محلياً بالكامل أو التي تسهم الموارد المحلية في إنتاجها (باستثناء النفط من هذه السلع) وتخرج من المنطقة الجمركية والاقتصادية لإمارة أبوظبي باتجاه العالم الخارجي لتشكلّ خصماً من رصيدها السلعي. ومن الممكن أن تتضمّن الصادرات غير النفطية بضائع أنتجت في إمارات الدولة الأخرى.

التصنيفات

عُرِضت إحصاءات التجارة السلعية غير النفطية بالتوافق مع التصنيفين العالميين الأساسيين وهما: التصنيف الموحد للتجارة الدولية (SITC) التنقيح الرابع، وتصنيف الفئات الاقتصادية الواسعة (BEC).

- التصنيف الموحد للتجارة الدولية يصنّف البضائع وفقاً لمستوى التصنيع والمعالجة.
 - تصنيف الفئات الاقتصادية الواسعة يصنّف البضائع وفقاً للاستخدام النهائي للسلع، كسلع رأسمالية أو الاستهلاك الوسيط أو الاستهلاك النهائي.
- يمكن للمستخدمين الحصول على إحصاءات التصنيف المتناسق لتوصيف السلع وترميزها (HS) من مركز الإحصاء - أبوظبي. ويعدّ التصنيف المتناسق لتوصيف السلع وترميزها (HS) تصنيفاً للسلع وهو الأساس الذي تسجّل عليه البضائع في الجمارك من قبل التجار.

مصدر البيانات

حُصِل على البيانات من دائرة المالية - إدارة الجمارك، ومن ثم عُولجت وأُرسلت إلى مركز الإحصاء - أبوظبي من أجل مزيد من التدقيق والمراجعة وإعادة تصنيفها وفقاً للتصنيفات الإحصائية للتجارة الخارجية.

التقويم

تماشياً مع اتفاقية التقويم الخاصة بمنظمة التجارة العالمية (WTO):

- تُقدَّر قيمة الصادرات (بما في ذلك المعاد تصديره) بعد حساب التكاليف كافة حتى رصيف الميناء في البلد المصدّر، وهو ما يطلق عليه "فوب" (fob)، الذي يعبّر عن قيمة الصادرات بما يشمل تكاليف الشحن الداخلي والتعبئة والتغليف.
- وتقدَّر قيمة الواردات بعد حساب التكاليف كافة، بما فيها تكلفة التأمين والشحن وهو ما يطلق عليه "سيف" (cif). ويمثّل "سيف" قيمة الواردات حتى حدود البلد المستورد، ويشمل تكاليف إضافية تظهر عند نقل البضائع دولياً مثل الشحن والتأمين.

ملاحظات على الجداول

تستند التغييرات (سواء في المستويات أو النسب المئوية) في الجداول جميعها إلى الأرقام المقرّبة. الأهمية النسبية هي عبارة عن حصة قيمة المجموعة الفرعية من القيمة الإجمالية للمجموعات جميعها، التي عبّر عنها كنسبة مئوية.

بعض المجاميع لا تتساوى مع المفردات بسبب التقريب. بيانات عام (2012) هي بيانات أولية قابلة للتغيير.

الرموز المستخدمة

الرمز < 100% معدّل التغيير يتجاوز مئة في المئة.

مزيد من المعلومات

للمزيد من الإحصاءات التفصيلية لحركة التجارة والإحصاءات الرسمية لإمارة أبوظبي، الرجاء زيارة الموقع الإلكتروني لمركز الإحصاء - أبوظبي:

<http://www.scad.ae>

