



مركز الإحصاء
STATISTICS CENTRE



حركة التجارة السلعية غير النفطية

عبر منافذ إمارة أبوظبي

يونيو 2013

تاريخ الإصدار: سبتمبر 2013

المقدمة

يقدم هذا التقرير إحصاءات عن قيمة التجارة السلعية غير النفطية عبر المنافذ الجمركية البرية والبحرية والجوية لإمارة أبوظبي خلال شهر يونيو 2013. وتجدر الإشارة إلى أن بيانات التجارة الخارجية الواردة هنا لا تغطي الصادرات غير النفطية والواردات التي تمر عبر المعابر الجمركية في الإمارات الأخرى في الدولة .

وتعدّ دائرة المالية - إدارة الجمارك مصدر البيانات الواردة في التقرير، وتقتصر الإحصاءات على التدفقات التجارية المسجّلة في المنافذ الواقعة ضمن اختصاص إدارة الجمارك. ويسلّط التقرير الضوء على الأهمية النسبية لهذه التدفقات التي تشمل الصادرات غير النفطية والواردات والمعاد تصديره.

وعُرضت البيانات وفقاً لأهم أبواب التصنيف الموحد للتجارة الدولية (SITC)، التنقيح الرابع، وتصنيف الفئات الاقتصادية الواسعة (BEC)، وحسب البلدان. بالإضافة إلى ذلك قُدّمت سلسلة زمنية شهرية للبيانات التاريخية للصادرات غير النفطية والواردات والمعاد تصديره.

كما تقدّم "الملاحظات التوضيحية" الواردة في نهاية هذا التقرير شرحاً للمصطلحات الأساسية والمفاهيم الفنية المستخدمة في إحصاءات التجارة السلعية غير النفطية، وننصح السادة القراء بالرجوع إلى هذه الملاحظات كلما دعت الحاجة.

النقاط الرئيسية

التجارة السلعية غير النفطية خلال شهر يونيو 2013

بلغت قيمة تجارة السلع غير النفطية التي عبرت حدود إمارة أبوظبي في يونيو 2013 ما يعادل 11,021 مليون درهم، حيث بلغت قيمة الواردات 8,448 مليون درهم (76.7% من الإجمالي)، بينما بلغت الصادرات غير النفطية 1,222 مليون درهم (11.1% من الإجمالي) والمعاد تصديره 1,351 مليون درهم (12.2% من الإجمالي).

ارتفعت قيمة إجمالي التجارة السلعية خلال شهر يونيو 2013 بنحو 602 مليون درهم (5.8%) مقارنة بشهر مايو 2013، ويرجع ذلك إلى ارتفاع كل من الواردات بنحو 660 مليون درهم (8.5%) والصادرات غير النفطية بنحو 102 مليون درهم (9.1%)، بينما حدث انخفاض في قيمة المعاد تصديره بمبلغ 160 مليون درهم (-10.6%) خلال الفترة نفسها.

وبمقارنة بيانات شهر يونيو 2013 بالشهر ذاته من العام السابق يلاحظ وجود انخفاض في القيمة الإجمالية للتجارة السلعية بلغت 88 مليون درهم (-0.8%). وقد نتج هذا من محصلة الانخفاض في قيمة كل من الواردات بنحو 209 مليون درهم (-2.4%)، والصادرات غير النفطية بقيمة 31 مليون درهم (-2.4%)، وقابلة ارتفاع في المعاد تصديره بقيمة 152 مليون درهم (12.7%) خلال الفترة نفسها.

قيمة تجارة السلع غير النفطية التي عبرت موانئ إمارة أبوظبي - يونيو 2013

القيمة بالمليون درهم.

التغير (%)*		يونيو 2013	مايو 2013	يونيو 2012	
مايو 2013 إلى يونيو 2013	يونيو 2012 إلى يونيو 2013				
8.5	-2.4	8,448	7,788	8,657	الواردات
9.1	-2.4	1,222	1,120	1,253	الصادرات غير النفطية
-10.6	12.7	1,351	1,511	1,199	المعاد تصديره
5.8	-0.8	11,021	10,419	11,108	المجموع

المصدر: دائرة المالية - إدارة الجمارك.
* بيانات عام 2013 أولية ومن الممكن تعديلها.

التجارة السلعية غير النفطية خلال شهري مايو 2013 ويونيو 2013

يوضّح الجدول رقم (1) من الجداول الإحصائية المرفقة قيمة التجارة السلعية، حسب أهم أبواب التصنيف الموحد للتجارة الدولية (SITC)، ومن خلال هذه البيانات يمكن إبراز النقاط التالية:

- ارتفعت قيمة الواردات بنسبة 8.5%، وقد نتج هذا من ارتفاع كلّ من قيمة مجموعة "سلع مصنوعة مصنفة أساساً حسب المادة" بمقدار 559 مليون درهم (27.8%)، ومجموعة "أغذية وحيوانات حية" بمقدار 114 مليون درهم (23.4%).
- ارتفعت قيمة الصادرات غير النفطية بنسبة 9.1%، ويرجع ذلك إلى ارتفاع قيمة مجموعة "مواد كيميائية ومنتجات متصلة بها" بمقدار 57 مليون درهم (15.2%)، ومجموعة "سلع مصنوعة مصنفة أساساً حسب المادة" بمقدار 44 مليون درهم (7.9%).
- انخفضت قيمة المعاد تصديره بنسبة 10.6%، وقد نتج هذا من انخفاض جزئي في مجموعة "الماكينات ومعدات النقل" بمقدار 188 مليون درهم (-18.3%).

التجارة السلعية غير النفطية خلال شهري يونيو 2012 ويونيو 2013

تشير بيانات التجارة السلعية غير النفطية خلال شهر يونيو 2013 مقارنة بشهر يونيو 2012، حسب التصنيف الموحد للتجارة الدولية (SITC) إلى ما يلي:

- انخفضت قيمة الواردات بنسبة 2.4%، ويرجع ذلك إلى الانخفاض في قيمة كلّ من مجموعة "الماكينات ومعدات النقل" بمقدار 694 مليون درهم (-17.2%)، ومجموعة "سلع اخرى" بمقدار 198 مليون درهم (-30.2%)، بينما حدث ارتفاع جزئي في مجموعة "مواد خام غير صالحة للأكل، باستثناء الوقود" بمقدار 402 مليون درهم (116.3%)، ومجموعة "سلع مصنوعة مصنفة أساساً حسب المادة" بمقدار 307 مليون درهم (13.6%).
- انخفضت قيمة الصادرات غير النفطية بنسبة 2.4%، ويرجع ذلك إلى الانخفاض في مجموعة "مواد كيميائية ومنتجات متصلة بها" بمقدار 239 مليون درهم (-35.8%)، بينما حدث ارتفاع جزئي في مجموعة "سلع مصنوعة مصنفة أساساً حسب المادة" بمقدار 130 مليون درهم (27.3%)، ومجموعة "الماكينات ومعدات النقل" بمقدار 105 مليون درهم.
- ارتفعت قيمة المعاد تصديره بنسبة 12.7%، ويرجع ذلك إلى الزيادة في قيمة كلّ من مجموعة "مصنوعات متنوعة" بمقدار 137 مليون درهم (84.2%)، ومجموعة "الماكينات ومعدات النقل" بمقدار 37 مليون درهم (4.6%).

قيمة السلع غير النفطية - يونيو 2013

يبين الجدول رقم (3) من الجداول الإحصائية المرفقة قيمة السلع غير النفطية التي عبرت حدود إمارة أبوظبي حسب أعلى خمسة بلدان لكل من الواردات والصادرات غير النفطية والمعاد تصديره خلال يونيو 2013:

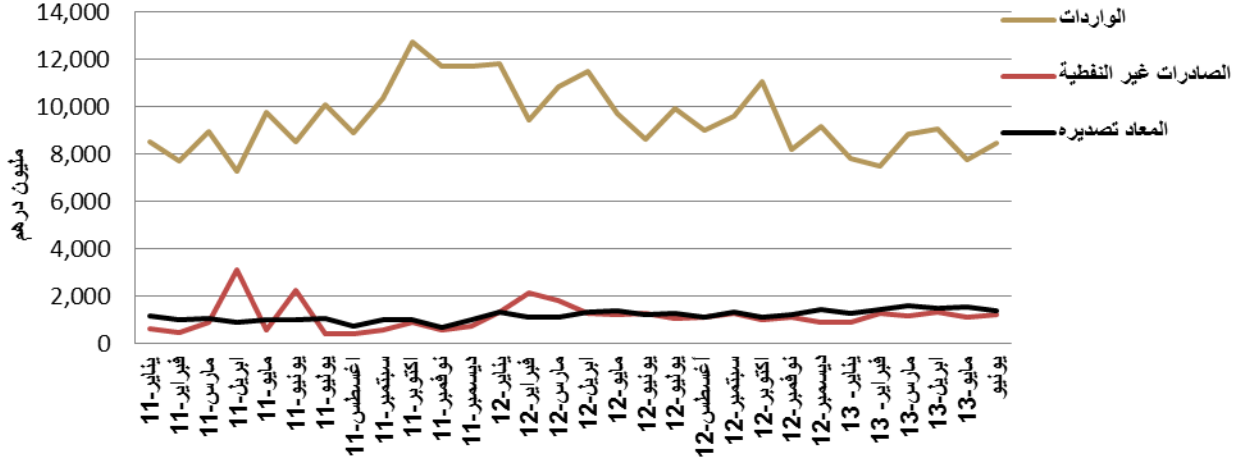
- بلغت قيمة الواردات لكلّ من الولايات المتحدة الأمريكية 997 مليون درهم، والمملكة العربية السعودية 871 مليون درهم، واليابان 601 مليون درهم، وقد ساهمت الدول الثلاث مجتمعة بنسبة 29.2% من إجمالي قيمة الواردات.
- حلّت المملكة العربية السعودية في المرتبة الأولى في الصادرات غير النفطية بقيمة 501 مليون درهم، تلتها الصين بقيمة 166 ملايين درهم، وإيران بقيمة 83 مليون درهم، وقد ساهمت الدول الثلاث مجتمعة بنسبة 61.4% من إجمالي الصادرات غير النفطية.
- تصدرت المملكة العربية السعودية المرتبة الأولى في المعاد تصديره من حيث القيمة، حيث بلغت 391 مليون درهم، تلتها مملكة البحرين بقيمة 254 مليون درهم، وقطر بقيمة 212 ملايين درهم، وقد ساهمت الدول الثلاث مجتمعة بنسبة 63.5% من إجمالي المعاد تصديره.

قيمة السلع غير النفطية: السلسلة الشهرية من يناير 2011 إلى يونيو 2013

الشكل البياني التالي يوضّح السلسلة الزمنية الشهرية للواردات والصادرات غير النفطية والمعاد تصديره خلال الفترة من يناير 2011 إلى يونيو 2013، حيث تُعرض البيانات التفصيلية الواردة في الجدول رقم (4) من الجداول الإحصائية المرفقة بهذا التقرير.

وسُجّلت أعلى قيمة للواردات في شهر أكتوبر 2011 بقيمة 12,775 مليون درهم، أما أعلى قيمة للصادرات غير النفطية فقد سُجّلت خلال شهر أبريل 2011 بقيمة 3,109 مليون درهم، أما أعلى قيمة للمعاد تصديره خلال شهر مارس 2013 فكانت بقيمة 1,592 مليون درهم.

الشكل 1: السلسلة الشهرية الزمنية للتجارة السلعية غير النفطية -
يناير 2011 الى يونيو 2013



المصدر: دائرة المالية - إدارة الجمارك.
بيانات عام 2013 أولية ومن الممكن تعديلها.

الجدول الإحصائية

جدول (1): قيمة السلع غير النفطية (صادرات غير نفطية وواردات وإعادة تصدير) التي عبرت موانئ إمارة أبوظبي حسب التصنيف الموحد للتجارة الدولية (SITC) - يونيو 2013
القيمة بالمليون درهم.

السلع	يونيو 2012	مايو 2013	يونيو 2013	يونيو 2012 إلى يونيو 2013	التغير (%)*
الواردات					
الماكينات ومعدّات النقل	4,037	3,376	3,343	-17.2	-1.0
سلع مصنوعة مصنّفة أساساً حسب المادة	2,260	2,008	2,567	13.6	27.8
مواد خام غير صالحة للأكل، باستثناء الوقود	346	660	748	116.3	13.3
مواد كيميائية ومنتجات متصلة بها	741	808	734	-0.9	-9.1
أغذية وحيوانات حيّة	615	484	598	-2.9	23.4
أخرى	657	452	459	-30.2	1.5
المجموع	8,657	7,788	8,448	-2.4	8.5
الصادرات غير النفطية					
سلع مصنوعة مصنّفة أساساً حسب المادة	476	562	606	27.3	7.9
مواد كيميائية ومنتجات متصلة بها	668	372	429	-35.8	15.2
الماكينات ومعدّات النقل	18	121	123	584.3	1.6
الزيوت الحيوانية والنباتية والدهون والشموع	27	17	18	-34.7	6.6
أغذية وحيوانات حيّة	29	16	17	-38.9	9.8
أخرى	35	33	29	-17.9	-13.0
المجموع	1,253	1,120	1,222	-2.4	9.1
المعاد تصديره					
الماكينات ومعدّات النقل	804	1,029	841	4.6	-18.3
مصنوعات متنوّعة	161	299	298	84.2	-0.5
سلع مصنوعة مصنّفة أساساً حسب المادة	102	68	93	-8.9	36.7
مواد كيميائية ومنتجات متصلة بها	74	77	81	10.2	5.3
سلع ومعاملات غير مصنّفة في مكان آخر	46	30	31	-31.4	6.1
أخرى	12	7	7	-44.1	-5.2
المجموع	1,199	1,511	1,351	12.7	-10.6

المصدر: مركز الإحصاء - أبوظبي.
بيانات عام 2013 أوليّة ومن الممكن تعديلها.
* تستند الاختلافات في النسب المتوقعة في الجدول إلى الأرقام المقربة.

جدول (2): قيمة تجارة السلع غير النفطية (صادرات غير نفطية وواردات وإعادة تصدير) التي عبرت موانئ إمارة أبوظبي حسب تصنيف الفئات الاقتصادية الواسعة (BEC) - يونيو 2013

القيمة بالمليون درهم.

السلع	التغيّر (%)*				
	يونيو 2012	مايو 2013	يونيو 2013	يونيو 2012 إلى يونيو 2013	مايو 2013 إلى يونيو 2013
الواردات					
اللوازم الصناعية غير الواردة في موضع آخر	3,319	3,369	4,167	25.6	23.7
معدّات النقل وأجزاؤها وإضافاتها	1,804	2,128	1,903	5.5	-10.6
سلع إنتاجية (عدا معدّات النقل) وأجزاؤها وملحقاتها	2,240	1,292	1,445	-35.5	11.9
سلع استهلاكية غير مذكورة في موضع آخر	616	491	466	-24.3	-5.0
الأغذية والمشروبات	565	469	416	-26.3	-11.3
أخرى	113	39	51	-55.2	31.5
المجموع	8,657	7,788	8,448	-2.4	8.5
الصادرات غير النفطية					
اللوازم الصناعية غير الواردة في موضع آخر	1,138	924	1,026	-9.9	11.0
سلع إنتاجية (عدا معدّات النقل) وأجزاؤها وملحقاتها	11	87	105	824.6	20.6
الأغذية والمشروبات	63	42	44	-29.9	5.4
معدّات النقل وأجزاؤها وإضافاتها	29	31	26	-12.4	-16.0
سلع استهلاكية غير مذكورة في موضع آخر	8	36	21	167.2	-41.6
أخرى	2	1	0	-83.0	-66.5
المجموع	1,253	1,120	1,222	-2.4	9.1
المعاد تصديره					
سلع إنتاجية (عدا معدّات النقل) وأجزاؤها وملحقاتها	518	660	571	10.1	-13.6
سلع استهلاكية غير مذكورة في موضع آخر	305	418	401	31.5	-3.9
معدّات النقل وأجزاؤها وإضافاتها	242	341	266	10.2	-21.9
اللوازم الصناعية غير الواردة في موضع آخر	123	85	108	-12.3	27.4
أخرى	11	7	5	-57.4	-32.6
المجموع	1,199	1,511	1,351	12.7	-10.6

المصدر: مركز الإحصاء - أبوظبي.
بيانات عام 2013 أوليّة ومن الممكن تعديلها.
* تستند الاختلافات في النسب المئوية في الجدول إلى الأرقام المقربة.

جدول (3): قيمة تجارة السلع غير النفطية (صادرات غير نفطية وواردات وإعادة تصدير) التي عبرت موانئ إمارة أبوظبي حسب أهم الدول - يونيو 2013

القيمة بالمليون درهم.

الدول	التغير (%)*		القيمة بالمليون درهم		
	مايو 2013 إلى يونيو 2013	يونيو 2012 إلى يونيو 2013	يونيو 2013	مايو 2013	يونيو 2012
الواردات					
الولايات المتحدة الأمريكية	-4.7	-15.3	997	1,047	1,178
المملكة العربية السعودية	-8.7	-16.3	871	954	1,040
اليابان	21.2	4.1	601	496	577
ألمانيا	-23.9	2.7	511	672	498
إيطاليا	43.8	-40.8	394	274	665
باقي الدول	16.8	8.0	5,074	4,345	4,699
المجموع	8.5	-2.4	8,448	7,788	8,657
الصادرات غير النفطية					
المملكة العربية السعودية	4.1	27.8	501	482	392
الصين	18.7	-47.0	166	140	313
إيران	240.8	2255.8	83	24	4
عُمان	-19.4	45.4	68	84	47
سنغافورة	81.6	-51.4	66	36	135
باقي الدول	-4.6	-6.6	338	354	362
المجموع	9.1	-2.4	1,222	1,120	1,253
المعاد تصديره					
المملكة العربية السعودية	2.1	52.8	391	383	256
مملكة البحرين	-12.7	-20.6	254	292	320
قطر	0.2	24.7	212	212	170
الكويت	-6.2	26.3	181	193	143
سنغافورة	84.0	1233.9	74	40	6
باقي الدول	-39.2	-21.7	238	391	304
المجموع	-10.6	12.7	1,351	1,511	1,199

المصدر: مركز الإحصاء - أبوظبي.
بيانات عام 2013 أولية ومن الممكن تعديلها.
* تستند الاختلافات في النسب المئوية في الجدول إلى الأرقام المقربة.
تشير العلامة (-) إلى أن هذا الرقم قُرب إلى الصفر.

جدول (4): بيانات السلسلة الزمنية عن قيمة تجارة السلع غير النفطية (صادرات غير نفطية وواردات وإعادة تصدير) التي عبرت موانئ إمارة أبوظبي
القيمة بالمليون درهم.

الشهر	الواردات	الصادرات غير النفطية	المعاد تصديره	إجمالي التجارة غير النفطية
2011				
يناير	8,508	642	1,183	10,333
فبراير	7,718	472	1,019	9,210
مارس	8,975	872	1,040	10,886
أبريل	7,268	3,109	906	11,282
مايو	9,786	578	992	11,356
يونيو	8,540	2,262	997	11,798
يوليو	10,094	408	1,037	11,538
أغسطس	8,889	409	727	10,024
سبتمبر	10,382	558	1,012	11,953
أكتوبر	12,775	861	980	14,617
نوفمبر	11,706	582	690	12,978
ديسمبر	11,733	726	985	13,444
2012				
يناير	11,837	1,327	1,301	14,465
فبراير	9,426	2,149	1,101	12,676
مارس	10,878	1,834	1,115	13,827
أبريل	11,485	1,251	1,293	14,029
مايو	9,705	1,209	1,360	12,274
يونيو	8,657	1,253	1,199	11,108
يوليو	9,924	1,057	1,260	12,241
أغسطس	9,026	1,107	1,082	11,215
سبتمبر	9,586	1,242	1,309	12,137
أكتوبر	11,051	999	1,112	13,161
نوفمبر	8,223	1,124	1,209	10,557
ديسمبر	9,173	861	1,404	11,438
2013				
يناير	7,836	898	1,279	10,013
فبراير	7,490	1,291	1,444	10,225
مارس	8,874	1,167	1,592	11,633
أبريل	9,067	1,327	1,472	11,866
مايو	7,788	1,120	1,511	10,419
يونيو	8,448	1,222	1,351	11,021

المصدر: دائرة المالية - إدارة الجمارك.
بيانات عام 2013 أولية ومن الممكن تعديلها.

المصطلحات

يحتوي التقرير على مصطلحات معيّنة تخصّ التجارة الخارجية السلعيّة، وتلعب هذه المصطلحات دوراً مهماً عند تحليل إحصاءات التجارة لإمارة أبوظبي. ويتضمّن التقرير المصطلحات التالية:

التجارة السلعيّة

تشمل إحصاءات التجارة السلعيّة قيمة السلع التي تُضاف إلى مخزون الموارد المادية لإمارة أبوظبي أو تخصم منه، سواء بالدخول إلى أراضي الإمارة أو الخروج منها. ويشير مصطلح التجارة السلعيّة في هذا التقرير إلى حركة التجارة السلعيّة **غير النفطية** عبر منافذ إمارة أبوظبي فقط، ما يعني أنها لا تشمل أي تعاملات تتم من خلال الإمارات الأخرى.

الواردات

هي عبارة عن السلع التي تدخل المنطقة الجمركية والاقتصادية لإمارة أبوظبي واردةً من مختلف أرجاء العالم، ما عدا الإمارات الأخرى في الدولة، سواء دخلت هذه السلع مباشرة أو سُحبت من مخازن الإيداع الجمركي أو الإدخال المؤقت أو المناطق الحرة داخل الدولة، وخُلِصَت جمركياً لتصبح جزءاً من الرصيد السلعيّ لإمارة أبوظبي.

المعاد تصديره

يمثّل السلع التي تُستورد من الخارج وتدخل المنطقة الجمركية والاقتصادية وتصبح جزءاً من الرصيد السلعيّ للإمارة ثم يعاد تصديرها كما هي دون أي تعديل عليها إلى خارج الدولة.

الصادرات غير النفطية

هي تلك السلع المنتجة محلياً بالكامل أو التي تسهم الموارد المحلية في إنتاجها (باستثناء النفط من هذه السلع) وتخرج من المنطقة الجمركية والاقتصادية لإمارة أبوظبي باتجاه العالم الخارجي لتشكّل خصماً من رصيدها السلعيّ. ومن الممكن أن تتضمّن الصادرات غير النفطية بضائع أنتجت في إمارات الدولة الأخرى.

التصنيفات

عُرِضت إحصاءات التجارة السلعيّة غير النفطية بالتوافق مع التصنيفين العالميين الأساسيين وهما: التصنيف الموحد للتجارة الدولية (SITC) التنيح الرابع، وتصنيف الفئات الاقتصادية الواسعة (BEC).

- التصنيف الموحد للتجارة الدولية يصنّف البضائع وفقاً لمستوى التصنيع والمعالجة.
- تصنيف الفئات الاقتصادية الواسعة يصنّف البضائع وفقاً للاستخدام النهائي للسلع، كسلع رأسمالية أو الاستهلاك الوسيط أو الاستهلاك النهائي.

يمكن للمستخدمين الحصول على إحصاءات التصنيف المتناسق لتوصيف السلع وترميزها (HS) من مركز الإحصاء - أبوظبي. ويعدّ التصنيف المتناسق لتوصيف السلع وترميزها (HS) تصنيفاً للسلع وهو الأساس الذي تسجّل عليه البضائع في الجمارك من قبل التجار.

مصدر البيانات

حُصِل على البيانات من دائرة المالية - إدارة الجمارك، وأُرسلت إلى مركز الإحصاء - أبوظبي حيث عولجت بالتدقيق والمراجعة وإعادة تصنيفها وفقاً لتصنيفات الإحصائية الدولية .

التقويم

تماشياً مع اتفاقية التقويم الخاصة بمنظمة التجارة العالمية (WTO):

- تُقدّر قيمة الصادرات (بما في ذلك المعاد تصديره) بعد حساب التكاليف كافة حتى رصيف الميناء في البلد المصدّر، وهو ما يطلق عليه "فوب" (fob)، الذي يعبر عن قيمة الصادرات بما يشمل تكاليف الشحن الداخلي والتعبئة والتغليف.
- وتقدّر قيمة الواردات بعد حساب التكاليف كافة، بما فيها تكلفة التأمين والشحن وهو ما يطلق عليه "سيف" (cif). ويمثّل "سيف" قيمة الواردات حتى حدود البلد المستورد، ويشمل تكاليف إضافية تظهر عند نقل البضائع دولياً مثل الشحن والتأمين.

ملاحظات على الجداول

تستند التغييرات (سواء في المستويات أو النسب المئوية) في الجداول جميعها إلى الأرقام المقربة. الأهمية النسبية هي عبارة عن حصّة قيمة المجموعة الفرعية من القيمة الإجمالية للمجموعات جميعها، التي عبّر عنها كنسبة مئوية.

بعض المجاميع لا تتساوى مع المفردات بسبب التقريب. بيانات عام (2013) هي بيانات أوليّة قابلة للتغيير.

مزيد من المعلومات

للمزيد من الإحصاءات التفصيلية لحركة التجارة والإحصاءات الرسمية لإمارة أبوظبي، الرجاء زيارة الموقع الإلكتروني لمركز الإحصاء - أبوظبي:

<http://www.scad.ae>

