



مركز الإحصاء - أبوظبي
STATISTICS CENTRE - ABU DHABI



حركة التجارة السلعية غير النفطية

عبر منافذ إمارة أبوظبي

نوفمبر 2012

تاريخ الإصدار: فبراير 2013

المقدمة

يقدم هذا التقرير إحصاءات عن قيمة التجارة السلعية غير النفطية التي دخلت من المنافذ البرية والبحرية والجوية لإمارة أبوظبي أو خرجت منها خلال شهر نوفمبر 2012، وتجدر الإشارة إلى أن تلك السلع لا تخص جميعها إمارة أبوظبي ولا تمثل تجارة أبوظبي مع العالم الخارجي، حيث يمكن أن تخص بعض السلع إمارات أخرى. كما أن التقرير لا يرصد تجارة أبوظبي الداخلة عبر منافذ الإمارات الأخرى أو الخارجة منها.

وتعدّ دائرة المالية - إدارة الجمارك مصدر البيانات الواردة في التقرير، وتقتصر الإحصاءات على التدفقات التجارية المسجلة في المنافذ الواقعة ضمن اختصاص إدارة الجمارك. ويسلط التقرير الضوء على الأهمية النسبية لهذه التدفقات التي تشمل الصادرات غير النفطية والواردات والمعاد تصديره.

وعُرضت البيانات وفقاً للتصنيف الموحد للتجارة الدولية (SITC)، التنقيح الرابع، وتصنيف الفئات الاقتصادية الواسعة (BEC)، وحسب البلدان. بالإضافة إلى ذلك قُدمت سلسلة زمنية شهرية للبيانات التاريخية للصادرات غير النفطية والواردات والمعاد تصديره.

كما تقدم "الملاحظات التوضيحية" الواردة في نهاية هذا التقرير شرحاً للمصطلحات الأساسية والمفاهيم الفنية المستخدمة في إحصاءات التجارة السلعية غير النفطية، ونصح السادة القراء بالرجوع إلى هذه الملاحظات كلما دعت الحاجة.

النقاط الرئيسية

التجارة السلعية غير النفطية خلال شهر نوفمبر 2012

بلغت قيمة السلع غير النفطية التي عبرت حدود إمارة أبوظبي في نوفمبر 2012 ما يعادل 10,557 مليون درهم، حيث بلغت قيمة الواردات 8,223 مليون درهم (77.9% من الإجمالي)، بينما بلغت الصادرات غير النفطية 1,124 مليون درهم (10.6% من الإجمالي) والمعاد تصديره 1,209 مليون درهم (11.5% من الإجمالي).

انخفضت قيمة إجمالي التجارة خلال شهر نوفمبر 2012 بنحو 2,605 مليون درهم (-19.8%) مقارنة بشهر أكتوبر 2012، وقد نتج هذا من محصلة انخفاض قيمة الواردات بمبلغ 2,828 مليون درهم (-25.6%)، بينما حدث ارتفاع في قيمة كلٍّ من الصادرات غير النفطية بمبلغ 125 مليون درهم (12.6%)، والمعاد تصديره بمبلغ 98 مليون درهم (8.8%).

وبمقارنة بيانات شهر نوفمبر 2012 بالشهر ذاته من العام السابق يلاحظ وجود انخفاض في القيمة الإجمالية للتجارة السلعية بلغت 2,421 مليون درهم (-18.7%). وقد نتج هذا من محصلة الانخفاض في قيمة الواردات بنحو 3,483 مليون درهم (-29.8%)، بينما قابله ارتفاع في قيمة كلٍّ من الصادرات غير النفطية بقيمة 543 مليون درهم (93.3%)، والمعاد تصديره بقيمة 519 مليون درهم (75.2%) خلال الفترة نفسها.

قيمة السلع غير النفطية التي عبرت موانئ إمارة أبوظبي - نوفمبر 2012

القيمة بالمليون درهم.

التغير (%)*		نوفمبر 2012	أكتوبر 2012	نوفمبر 2011	
أكتوبر 2012 إلى نوفمبر 2012	نوفمبر 2011 إلى نوفمبر 2012				
25.6-	29.8-	8,223	11,051	11,706	الواردات
12.6	93.3	1,124	999	582	الصادرات غير النفطية
8.8	75.2	1,209	1,112	690	المعاد تصديره
19.8-	18.7-	10,557	13,161	12,978	المجموع

المصدر: دائرة المالية - إدارة الجمارك.
*بيانات عام 2012 أولية ومن الممكن تعديلها.

التجارة السلعية غير النفطية خلال شهري أكتوبر ونوفمبر 2012

يوضّح الجدول رقم (1) من الجداول الإحصائية المرفقة قيمة التجارة السلعية، حسب التصنيف الموحد للتجارة الدولية (SITC)، ومن خلال هذه البيانات يمكن إبراز النقاط التالية:

- انخفضت قيمة الواردات بنسبة 25.6%، وقد نتج هذا من انخفاض كلّ من قيمة مجموعة "الماكينات ومعدات النقل" بمقدار 2,374 مليون درهم (36.6%)، ومجموعة "أخرى" بمقدار 306 ملايين درهم (-36.0%).
- ارتفعت قيمة الصادرات غير النفطية بنسبة 12.6%، ويرجع ذلك إلى ارتفاع قيمة كلّ من مجموعة "سلع مصنوعة مصنّفة أساساً حسب المادة" بمقدار 77 مليون درهم (20.3%)، ومجموعة "الماكينات ومعدات النقل" بمقدار 72 مليون درهم (188.5%).
- ارتفعت قيمة المعاد تصديره بنسبة 8.8%، وقد نتج هذا من ارتفاع قيمة كلّ من مجموعة "الماكينات ومعدات النقل" بمقدار 90 مليون درهم (11.6%)، ومجموعة "مواد كيميائية ومنتجات متصلة بها" بمقدار 23 مليون درهم (41.1%).

التجارة السلعية غير النفطية خلال شهري نوفمبر 2011 ونوفمبر 2012

تشير بيانات التجارة السلعية غير النفطية خلال شهر نوفمبر 2012 مقارنة بشهر نوفمبر 2011، حسب التصنيف الموحد للتجارة الدولية (SITC) إلى ما يلي:

- انخفضت قيمة الواردات بنسبة 29.8%، ويرجع ذلك إلى الانخفاض في قيمة كلّ من مجموعة "الماكينات ومعدات النقل" بمقدار 2,438 مليون درهم (-37.2%)، ومجموعة "سلع مصنوعة مصنّفة أساساً حسب المادة" بمقدار 817 مليون درهم (-31.2%).
- ارتفعت قيمة الصادرات غير النفطية بنسبة 93.3%، ويرجع ذلك إلى الارتفاع في قيمة كلّ من مجموعة "مواد كيميائية ومنتجات متصلة بها" بمقدار 238 مليون درهم (92.1%)، ومجموعة "سلع مصنوعة مصنّفة أساساً حسب المادة" بمقدار 223 مليون درهم (96.3%).
- ارتفعت قيمة المعاد تصديره بنسبة 75.2%، ويرجع ذلك إلى الزيادة في قيمة كلّ من مجموعة "الماكينات ومعدات النقل" بمقدار 433 مليون درهم (98.5%)، ومجموعة "مصنوعات متنوّعة" بمقدار 39 مليون درهم (34.4%).

قيمة السلع غير النفطية - نوفمبر 2012

يبين الجدول رقم (3) من الجداول الإحصائية المرفقة قيمة السلع غير النفطية التي عبرت حدود إمارة أبوظبي حسب أعلى خمسة بلدان لكل من الواردات والصادرات غير النفطية والمعاد تصديره خلال نوفمبر 2012:

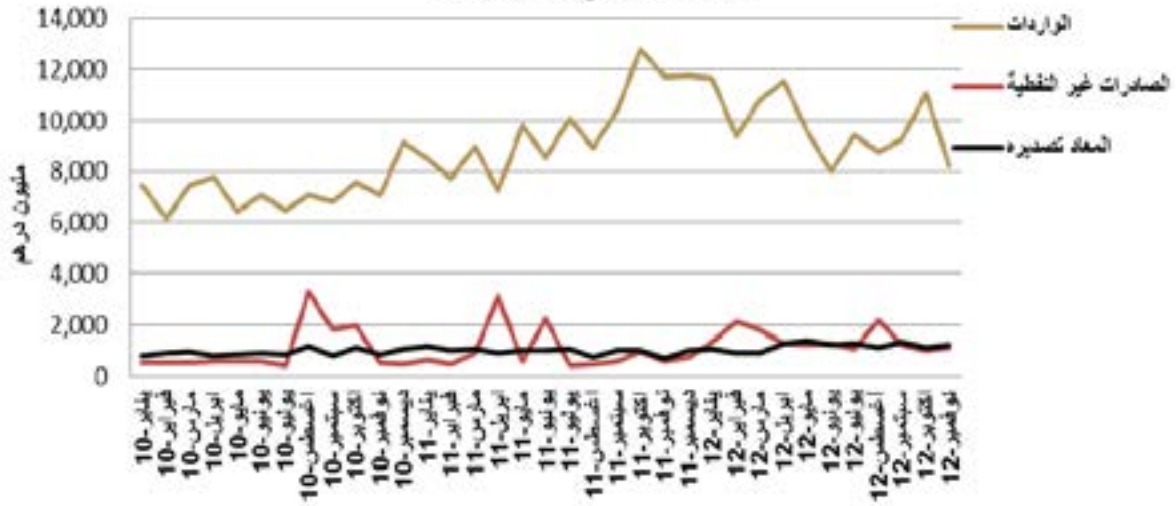
- بلغت قيمة الواردات لكلّ من المملكة العربية السعودية 922 مليون درهم، واليابان 878 مليون درهم، والولايات المتحدة الأمريكية 804 ملايين درهم، وقد ساهمت الدول الثلاث مجتمعة بنسبة 31.7% من إجمالي الواردات.
- حلّت المملكة العربية السعودية في المرتبة الأولى في الصادرات غير النفطية بقيمة 377 مليون درهم، تلتها الصين بقيمة 226 مليون درهم، وسنغافورة بقيمة 106 ملايين درهم، وقد ساهمت الدول الثلاث مجتمعة بنسبة 59.5% من إجمالي الصادرات غير النفطية.
- تصدرت مملكة البحرين المرتبة الأولى في المعاد تصديره من حيث القيمة، حيث بلغت 311 مليون درهم، تلتها قطر بقيمة 204 ملايين درهم، والمملكة العربية السعودية بقيمة 184 مليون درهم، وقد ساهمت الدول الثلاث مجتمعة بنسبة 57.8% من إجمالي المعاد تصديره.

قيمة السلع غير النفطية: السلسلة الشهرية من يناير 2010 إلى نوفمبر 2012

الشكل البياني التالي يوضّح السلسلة الزمنية الشهرية للواردات والصادرات غير النفطية والمعاد تصديره خلال الفترة من يناير 2010 إلى نوفمبر 2012، حيث تُعرض البيانات التفصيلية الواردة في الجدول رقم (4) من الجداول الإحصائية المرفقة بهذا التقرير.

سُجّلت أعلى قيمة للواردات في شهر أكتوبر 2011 بقيمة 12,775 مليون درهم، أما أعلى قيمة للصادرات غير النفطية فقد سُجّلت خلال شهر أغسطس 2010 بقيمة 3,261 مليون درهم، وسُجّلت أعلى قيمة للمعاد تصديره خلال شهر مايو 2012 بقيمة 1,360 مليون درهم.

الشكل 1: السلسلة الشهرية الزمنية للتجارة السلعية غير النفطية -
يناير 2010 الى نوفمبر 2012



المصدر: دائرة المالية - إدارة الجمارك.
بيانات عام 2012 أولية ومن الممكن تعديلها.

الجدول الإحصائية

جدول (1): قيمة السلع غير النفطية (صادرات غير نفطية وواردات وإعادة تصدير) التي عبرت موانئ إمارة أبوظبي حسب التصنيف الموحد للتجارة الدولية (SITC) - نوفمبر 2012

القيمة بالمليون درهم.

التغير (%)					السلع
أكتوبر 2012 إلى نوفمبر 2012	نوفمبر 2011 إلى نوفمبر 2012	نوفمبر 2012	أكتوبر 2012	نوفمبر 2011	
الواردات					
-36.6	-37.2	4,111	6,485	6,549	الماكينات ومعدات النقل
-7.8	-31.2	1,800	1,953	2,617	سلع مصنوعة مصنفة أساساً حسب المادة
10.0	0.1-	754	686	755	مواد كيميائية ومنتجات متصلة بها
-13.8	2.2	605	702	593	أغذية وحيوانات حية
8.7	-23.0	409	376	531	مصنوعات متنوعة
-36.0	-17.8	543	849	661	أخرى
-25.6	-29.8	8,223	11,051	11,706	المجموع
الصادرات غير النفطية					
-1.5	92.1	496	504	258	مواد كيميائية ومنتجات متصلة بها
20.3	96.3	455	378	232	سلع مصنوعة مصنفة أساساً حسب المادة
188.5	153.9	110	38	43	الماكينات ومعدات النقل
-24.9	0.1	18	23	17	أغذية وحيوانات حية
10.9	55.0	17	15	11	مصنوعات متنوعة
-26.7	45.4	30	41	21	أخرى
12.6	93.3	1,124	999	582	المجموع
المعاد تصديره					
11.6	98.5	873	782	440	الماكينات ومعدات النقل
-14.0	34.4	155	181	116	مصنوعات متنوعة
41.1	51.7	80	57	53	مواد كيميائية ومنتجات متصلة بها
28.2	75.3	71	55	40	سلع مصنوعة مصنفة أساساً حسب المادة
-20.5	-27.3	23	29	31	سلع ومعاملات غير مصنفة في مكان آخر
-6.4	-26.5	8	8	11	أخرى
8.8	75.2	1,209	1,112	690	المجموع

المصدر: مركز الإحصاء - أبوظبي.
بيانات عام 2012 أولية ومن الممكن تعديلها.
* تستند الاختلافات في النسب المئوية في الجدول إلى الأرقام المقربة.

جدول (2): قيمة السلع غير النفطية (صادرات غير نفطية وواردات وإعادة تصدير) التي عبرت
موانئ إمارة أبوظبي حسب تصنيف الفئات الاقتصادية الواسعة (BEC) - نوفمبر 2012

القيمة بالمليون درهم.

التغيّر (%)*					
السلع	نوفمبر 2011	أكتوبر 2012	نوفمبر 2012	نوفمبر 2011 إلى نوفمبر 2012	أكتوبر 2012 إلى نوفمبر 2012
الواردات					
اللوازم الصناعية غير الواردة في موضع آخر	4,010	3,353	2,965	-26.1	-11.6
معدات النقل وأجزاؤها وإضافاتها	2,579	2,740	2,187	-15.2	-20.2
سلع إنتاجية (عدا معدات النقل) وأجزاؤها وملحقاتها	3,890	3,641	1,992	-48.8	-45.3
سلع استهلاكية غير مذكورة في موضع آخر	691	601	535	-22.6	-11.0
الأغذية والمشروبات	436	553	453	4.0	-18.0
أخرى	100	163	91	-8.8	-43.9
المجموع	11,706	11,051	8,223	-29.8	-25.6
الصادرات غير النفطية					
اللوازم الصناعية غير الواردة في موضع آخر	484	882	943	95.1	6.9
سلع إنتاجية (عدا معدات النقل) وأجزاؤها وملحقاتها	25	24	108	329.7	351.7
الأغذية والمشروبات	29	47	40	41.5	-14.2
سلع استهلاكية غير مذكورة في موضع آخر	24	28	27	13.8	-4.1
معدات النقل وأجزاؤها وإضافاتها	20	15	3	-82.8	-78.1
أخرى	1	2	2	80.9	-1.3
المجموع	582	999	1,124	93.3	12.6
المعاد تصديره					
سلع إنتاجية (عدا معدات النقل) وأجزاؤها وملحقاتها	335	477	557	66.6	17.0
معدات النقل وأجزاؤها وإضافاتها	94	302	272	189.6	9.8
سلع استهلاكية غير مذكورة في موضع آخر	207	243	260	25.6	7.1
اللوازم الصناعية غير الواردة في موضع آخر	51	85	77	52.0	-8.8
أخرى	4	6	43	997.0	614.0
المجموع	690	1,112	1,209	75.2	8.8

المصدر: مركز الإحصاء - أبوظبي.
بيانات عام 2012 أولية ومن الممكن تعديلها.
* تستند الاختلافات في النسب المئوية في الجدول إلى الأرقام المقربة.

جدول (3): قيمة السلع غير النفطية (صادرات غير نفطية وواردات وإعادة تصدير) التي عبرت
موانئ إمارة أبوظبي حسب أهم الدول - نوفمبر 2012

القيمة بالمليون درهم.

التغير (%)*					
الدول	نوفمبر 2011	أكتوبر 2012	نوفمبر 2012	نوفمبر 2011 إلى نوفمبر 2012	أكتوبر 2012 إلى نوفمبر 2012
الواردات					
المملكة العربية السعودية	967	961	922	4.6-	4.0-
اليابان	1,653	865	878	46.9-	1.5
الولايات المتحدة الأمريكية	2,018	1,133	804	60.2-	29.1-
ألمانيا	711	1,077	659	7.3-	38.9-
كوريا الجنوبية	1,099	761	583	47.0-	23.4-
باقي الدول	5,258	6,254	4,378	16.7-	30.0-
المجموع	11,706	11,051	8,223	29.8-	25.6-
الصادرات غير النفطية					
المملكة العربية السعودية	110	287	337	205.1	17.3
الصين	34	221	226	555.4	2.1
سنغافورة	-	105	106	39,070.7	1.6
أذربيجان	1	-	83	8,071.1	1,887,243.8
عُمان	59	93	74	24.9	20.5-
باقي الدول	376	292	298	20.9-	1.8
المجموع	582	999	1,124	93.3	12.6
المعاد تصديره					
مملكة البحرين	202	284	311	53.8	9.3
قطر	95	182	204	114.5	12.0
المملكة العربية السعودية	125	175	184	47.5	5.5
الكويت	64	124	138	116.7	11.7
المملكة المتحدة	12	10	52	336.9	417.2
باقي الدول	192	337	320	66.2	4.9-
المجموع	690	1,112	1,209	75.2	8.8

المصدر: مركز الإحصاء - أبوظبي.
بيانات عام 2012 أولية ومن الممكن تعديلها.
* تستند الاختلافات في النسب المئوية في الجدول إلى الأرقام المقربة.
تشير العلامة (-) إلى أنه تم تقريب هذا الرقم إلى الصفر.

جدول (4): بيانات السلسلة الزمنية عن قيمة السلع غير النفطية (صادرات غير نفطية وواردات وإعادة تصدير) التي عبرت موانئ إمارة أبوظبي

القيمة بالمليون درهم.

الشهر	الواردات	الصادرات غير النفطية	المعاد تصديره	إجمالي التجارة غير النفطية
2010				
يناير	7,438	492	787	8,717
فبراير	6,187	521	910	7,617
مارس	7,439	507	932	8,879
إبريل	7,777	547	802	9,127
مايو	6,437	538	829	7,803
يونيو	7,107	558	877	8,543
يوليو	6,461	420	831	7,712
أغسطس	7,057	3,261	1,185	11,504
سبتمبر	6,830	1,838	806	9,473
أكتوبر	7,584	1,976	1,085	10,644
نوفمبر	7,085	493	861	8,440
ديسمبر	9,171	460	1,080	10,711
2011				
يناير	8,508	642	1,183	10,333
فبراير	7,718	472	1,019	9,210
مارس	8,975	872	1,040	10,886
إبريل	7,268	3,109	906	11,282
مايو	9,786	578	992	11,356
يونيو	8,540	2,262	997	11,798
يوليو	10,094	408	1,037	11,538
أغسطس	8,889	409	727	10,024
سبتمبر	10,382	558	1,012	11,953
أكتوبر	12,775	861	980	14,617
نوفمبر	11,706	582	690	12,978
ديسمبر	11,733	726	985	13,444
2012				
يناير	11,613	1,323	1,071	14,006
فبراير	9,383	2,146	900	12,428
مارس	10,794	1,832	898	13,524
إبريل	11,538	1,253	1,293	14,083
مايو	9,582	1,210	1,360	12,152
يونيو	8,035	1,253	1,199	10,486
يوليو	9,420	1,059	1,262	11,741
أغسطس	8,764	2,189	1,082	12,035
سبتمبر	9,242	1,242	1,309	11,793
أكتوبر	11,051	999	1,112	13,161
نوفمبر	8,223	1,124	1,209	10,557

المصدر: دائرة المالية - إدارة الجمارك.
بيانات عام 2012 أولية ومن الممكن تعديلها.

المصطلحات

يحتوي التقرير على مصطلحات معيّنة تخصّ التجارة الخارجية السلعيّة، وتلعب هذه المصطلحات دوراً مهماً عند تحليل إحصاءات التجارة لإمارة أبوظبي. ويتضمّن التقرير المصطلحات التالية:

التجارة السلعيّة

تشمل إحصاءات التجارة السلعيّة قيمة السلع التي تُضاف إلى مخزون الموارد المادية لإمارة أبوظبي أو تخصم منه، سواء بالدخول إلى أراضي الإمارة أو الخروج منها. ويشير مصطلح التجارة السلعيّة في هذا التقرير إلى حركة التجارة عبر منافذ إمارة أبوظبي فقط، ما يعني أنها لا تشمل أي تعاملات تتم من خلال الإمارات الأخرى.

الواردات

هي عبارة عن السلع التي تدخل المنطقة الجمركية والاقتصادية لإمارة أبوظبي وارداً من مختلف أرجاء العالم، ما عدا الإمارات الأخرى في الدولة، سواء دخلت هذه السلع مباشرة أو سُحبت من مخازن الإيداع الجمركي أو الإدخال المؤقت أو المناطق الحرة داخل الدولة، وُخْلِصَت جمركياً لتصبح جزءاً من الرصيد السلعيّ لإمارة أبوظبي.

المعاد تصديره

يمثّل السلع التي تُستورد من الخارج وتدخل المنطقة الجمركية والاقتصادية وتصبح جزءاً من الرصيد السلعيّ للإمارة ثم يعاد تصديرها كما هي دون أي تعديل عليها إلى خارج الدولة.

الصادرات غير النفطية

هي تلك السلع المنتجة محلياً بالكامل أو التي تسهم الموارد المحلية في إنتاجها (باستثناء النفط من هذه السلع) وتخرج من المنطقة الجمركية والاقتصادية لإمارة أبوظبي باتجاه العالم الخارجي لتشكّل خصماً من رصيدها السلعيّ. ومن الممكن أن تتضمّن الصادرات غير النفطية بضائع أنتجت في إمارات الدولة الأخرى.

التصنيفات

عُرِضت إحصاءات التجارة السلعيّة غير النفطية بالتوافق مع التصنيفين العالميين الأساسيين وهما: التصنيف الموحد للتجارة الدولية (SITC) التنيح الرابع، وتصنيف الفئات الاقتصادية الواسعة (BEC).

- التصنيف الموحد للتجارة الدولية يصنّف البضائع وفقاً لمستوى التصنيع والمعالجة.
 - تصنيف الفئات الاقتصادية الواسعة يصنّف البضائع وفقاً للاستخدام النهائي للسلع، كسلع رأسمالية أو الاستهلاك الوسيط أو الاستهلاك النهائي.
- يمكن للمستخدمين الحصول على إحصاءات التصنيف المتناسق لتوصيف السلع وترميزها (HS) من مركز الإحصاء - أبوظبي. ويعدّ التصنيف المتناسق لتوصيف السلع وترميزها (HS) تصنيفاً للسلع وهو الأساس الذي تسجّل عليه البضائع في الجمارك من قبل التجار.

مصدر البيانات

حُصِل على البيانات من دائرة المالية - إدارة الجمارك، ومن ثم عُولجت وأُرسلت إلى مركز الإحصاء - أبوظبي من أجل مزيد من التدقيق والمراجعة وإعادة تصنيفها وفقاً للتصنيفات الإحصائية للتجارة الخارجية.

التقويم

تماشياً مع اتفاقية التقويم الخاصة بمنظمة التجارة العالمية (WTO):

- تُقدَّر قيمة الصادرات (بما في ذلك المعاد تصديره) بعد حساب التكاليف كافة حتى رصيف الميناء في البلد المصدّر، وهو ما يطلق عليه "فوب" (fob)، الذي يعبّر عن قيمة الصادرات بما يشمل تكاليف الشحن الداخلي والتعبئة والتغليف.
- وتقدَّر قيمة الواردات بعد حساب التكاليف كافة، بما فيها تكلفة التأمين والشحن وهو ما يطلق عليه "سيف" (cif). ويمثّل "سيف" قيمة الواردات حتى حدود البلد المستورد، ويشمل تكاليف إضافية تظهر عند نقل البضائع دولياً مثل الشحن والتأمين.

ملاحظات على الجداول

تستند التغييرات (سواء في المستويات أو النسب المئوية) في الجداول جميعها إلى الأرقام المقرّبة. الأهميّة النسبية هي عبارة عن حصّة قيمة المجموعة الفرعية من القيمة الإجمالية للمجموعات جميعها، التي عبّر عنها كنسبة مئوية.

بعض المجاميع لا تتساوى مع المفردات بسبب التقريب. بيانات عام (2012) هي بيانات أوليّة قابلة للتغيير.

مزيد من المعلومات

للمزيد من الإحصاءات التفصيلية لحركة التجارة والإحصاءات الرسمية لإمارة أبوظبي، الرجاء زيارة الموقع الإلكتروني لمركز الإحصاء - أبوظبي:

<http://www.scad.ae>

