



مركز الإحصاء  
STATISTICS CENTRE



# حركة التجارة السلعية غير النفطية

عبر منافذ إمارة أبوظبي

ديسمبر 2012

تاريخ الإصدار: فبراير 2013

## المقدمة

يقدم هذا التقرير إحصاءات عن قيمة التجارة السلعية غير النفطية التي دخلت من المنافذ البرية والبحرية والجوية لإمارة أبوظبي أو خرجت منها خلال شهر ديسمبر 2012، وتجدر الإشارة إلى أن تلك السلع لا تخص جميعها إمارة أبوظبي ولا تمثل تجارة أبوظبي مع العالم الخارجي، حيث يمكن أن تخص بعض السلع إمارات أخرى. كما أن التقرير لا يرصد تجارة أبوظبي الداخلة عبر منافذ الإمارات الأخرى أو الخارجة منها.

وتعدّ دائرة المالية - إدارة الجمارك مصدر البيانات الواردة في التقرير، وتقتصر الإحصاءات على التدفقات التجارية المسجّلة في المنافذ الواقعة ضمن اختصاص إدارة الجمارك. ويسلطّ التقرير الضوء على الأهمية النسبية لهذه التدفقات التي تشمل الصادرات غير النفطية والواردات والمعاد تصديره.

وعُرضت البيانات وفقاً للتصنيف الموحد للتجارة الدولية (SITC)، التنقيح الرابع، وتصنيف الفئات الاقتصادية الواسعة (BEC)، وحسب البلدان. بالإضافة إلى ذلك قُدمت سلسلة زمنية شهرية للبيانات التاريخية للصادرات غير النفطية والواردات والمعاد تصديره.

كما تقدّم "الملاحظات التوضيحية" الواردة في نهاية هذا التقرير شرحاً للمصطلحات الأساسية والمفاهيم الفنية المستخدمة في إحصاءات التجارة السلعية غير النفطية، ونصح السادة القراء بالرجوع إلى هذه الملاحظات كلما دعت الحاجة.

## النقاط الرئيسية

### التجارة السلعية غير النفطية خلال شهر ديسمبر 2012

بلغت قيمة تجارة السلع غير النفطية التي عبرت حدود إمارة أبوظبي في ديسمبر 2012 ما يعادل 11,438 مليون درهم، حيث بلغت قيمة الواردات 9,173 مليون درهم (80.2% من الإجمالي)، بينما بلغت الصادرات غير النفطية 861 مليون درهم (7.5% من الإجمالي) والمعاد تصديره 1,404 مليون درهم (12.3% من الإجمالي).

ارتفعت قيمة إجمالي التجارة السلعية خلال شهر ديسمبر 2012 بنحو 881 مليون درهم (8.3%) مقارنة بشهر نوفمبر 2012، وقد نتج هذا من محصلة ارتفاع قيمة الواردات بمبلغ 950 مليون درهم (11.6%)، والمعاد تصديره بمبلغ 195 مليون درهم (16.1%). بينما حدث انخفاض في قيمة الصادرات غير النفطية بمبلغ 263 مليون درهم (-23.4%) خلال الفترة نفسها.

وبمقارنة بيانات شهر ديسمبر 2012 بالشهر ذاته من العام السابق يلاحظ وجود انخفاض في القيمة الإجمالية للتجارة السلعية بلغت 2,006 مليون درهم (-14.9%). وقد نتج هذا من محصلة الانخفاض في قيمة الواردات بنحو 2,560 مليون درهم (-21.8%)، بينما قابله ارتفاع في قيمة كلٍّ من الصادرات غير النفطية بقيمة 135 مليون درهم (18.6%)، والمعاد تصديره بقيمة 419 مليون درهم (42.5%) خلال الفترة نفسها.

### قيمة تجارة السلع غير النفطية التي عبرت موانئ إمارة أبوظبي - ديسمبر 2012

القيمة بالمليون درهم.

التغير (%)*		ديسمبر 2012	نوفمبر 2012	ديسمبر 2011	
نوفمبر 2012 إلى ديسمبر 2012	ديسمبر 2011 إلى ديسمبر 2012				
11.6	21.8-	9,173	8,223	11,733	الواردات
23.4-	18.6	861	1,124	726	الصادرات غير النفطية
16.1	42.5	1,404	1,209	985	المعاد تصديره
8.3	14.9-	11,438	10,557	13,444	المجموع

المصدر: دائرة المالية - إدارة الجمارك.  
\*بيانات عام 2012 أولية ومن الممكن تعديلها.

## التجارة السلعية غير النفطية خلال شهري نوفمبر وديسمبر 2012

يوضّح الجدول رقم (1) من الجداول الإحصائية المرفقة قيمة التجارة السلعية، حسب التصنيف الموحد للتجارة الدولية (SITC)، ومن خلال هذه البيانات يمكن إبراز النقاط التالية:

- ارتفعت قيمة الواردات بنسبة 11.6%، وقد نتج هذا من ارتفاع كلّ من قيمة مجموعة "الماكينات ومعدات النقل" بمقدار 877 مليون درهم (21.3%)، وكانت الزيادة في سلعتي "السيارات و أجزاء من الطائرات".
- انخفضت قيمة الصادرات غير النفطية بنسبة 23.4%، ويرجع ذلك إلى انخفاض قيمة كلّ من مجموعة "مواد كيميائية ومنتجات متصلة بها" بمقدار 196 مليون درهم (-39.5%)، ومجموعة "سلع مصنوعة مصنفة أساساً حسب المادة" بمقدار 32 مليون درهم (-7.1%)، ومجموعة "الماكينات ومعدات النقل" بمقدار 30 مليون درهم (-27.2%).
- ارتفعت قيمة المعاد تصديره بنسبة 16.1%، وقد نتج هذا من ارتفاع قيمة كلّ من مجموعة "الماكينات ومعدات النقل" بمقدار 112 مليون درهم (14.0%)، ومجموعة "مصنوعات متنوعة" بمقدار 87 مليون درهم (55.9%).

## التجارة السلعية غير النفطية خلال شهري ديسمبر 2011 وديسمبر 2012

تشير بيانات التجارة السلعية غير النفطية خلال شهر ديسمبر 2012 مقارنة بشهر ديسمبر 2011، حسب التصنيف الموحد للتجارة الدولية (SITC) إلى ما يلي:

- انخفضت قيمة الواردات بنسبة 21.8%، ويرجع ذلك إلى الانخفاض في قيمة كلّ من مجموعة "سلع مصنوعة مصنفة أساساً حسب المادة" بمقدار 2,537 مليون درهم (-58.3%)، وانخفاض سلعة "أنابيب أو مواسير من الحديد والصلب".
- ارتفعت قيمة الصادرات غير النفطية بنسبة 18.6%، ويرجع ذلك إلى الارتفاع في قيمة كلّ من مجموعة "سلع مصنوعة مصنفة أساساً حسب المادة" بمقدار 117 مليون درهم (38.2%)، ومجموعة "مواد كيميائية ومنتجات متصلة بها" بمقدار 33 مليون درهم (12.6%).
- ارتفعت قيمة المعاد تصديره بنسبة 42.5%، ويرجع ذلك إلى الزيادة في قيمة كلّ من مجموعة "الماكينات ومعدات النقل" بمقدار 329 مليون درهم (49.4%)، ومجموعة "مصنوعات متنوعة" بمقدار 55 مليون درهم (29.6%).

## قيمة السلع غير النفطية - ديسمبر 2012

يبين الجدول رقم (3) من الجداول الإحصائية المرفقة قيمة السلع غير النفطية التي عبرت حدود إمارة أبوظبي حسب أعلى خمسة بلدان لكل من الواردات والصادرات غير النفطية والمعاد تصديره خلال ديسمبر 2012:

- بلغت قيمة الواردات لكلّ من الولايات المتحدة الأمريكية 1,175 مليون درهم، وألمانيا 1,046 مليون درهم، والمملكة العربية السعودية 934 مليون درهم، وقد ساهمت الدول الثلاث مجتمعة بنسبة 34.4% من إجمالي الواردات.
- حلّت المملكة العربية السعودية في المرتبة الأولى في الصادرات غير النفطية بقيمة 330 مليون درهم، تلتها الصين بقيمة 130 مليون درهم، والهند بقيمة 76 مليون درهم، وقد ساهمت الدول الثلاث مجتمعة بنسبة 62.2% من إجمالي الصادرات غير النفطية.
- تصدرت مملكة البحرين المرتبة الأولى في المعاد تصديره من حيث القيمة، حيث بلغت 413 مليون درهم، تلتها المملكة العربية السعودية بقيمة 243 مليون درهم، وقطر بقيمة 173 مليون درهم، وقد ساهمت الدول الثلاث مجتمعة بنسبة 59.1% من إجمالي المعاد تصديره.

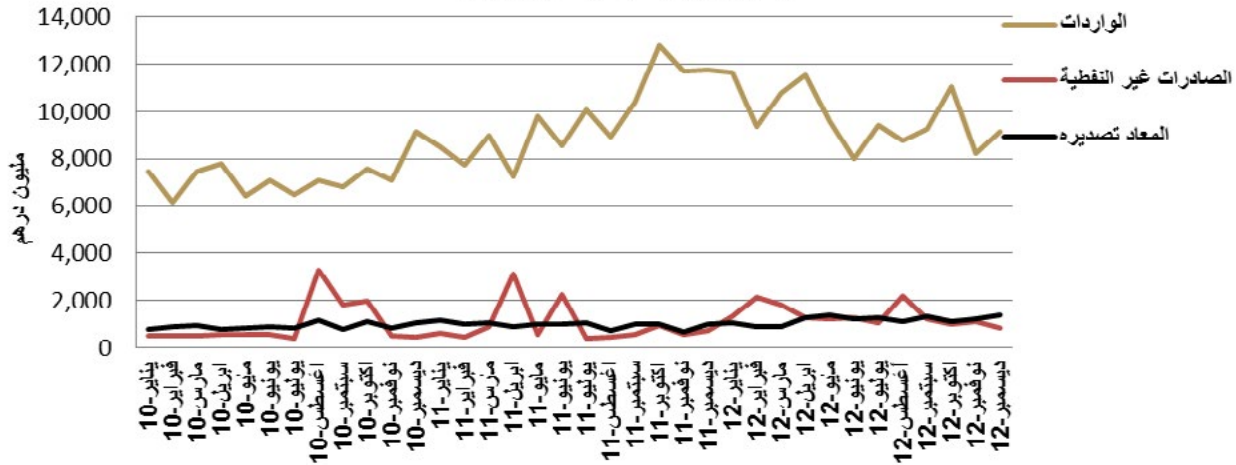
## قيمة السلع غير النفطية: السلسلة الشهرية من يناير 2010 إلى ديسمبر 2012

الشكل البياني التالي يوضّح السلسلة الزمنية الشهرية للواردات والصادرات غير النفطية والمعاد تصديره خلال الفترة من يناير 2010 إلى ديسمبر 2012، حيث تُعرض البيانات التفصيلية الواردة في الجدول رقم (4) من الجداول الإحصائية المرفقة بهذا التقرير.

سُجّلت أعلى قيمة للمعاد تصديره خلال شهر ديسمبر 2012 بقيمة 1,404 مليون درهم، لتزيد بذلك على القيمة التي تحققت في شهر مايو 2012 التي بلغت 1,360 مليون درهم.

وسُجّلت أعلى قيمة للواردات في شهر أكتوبر 2011 بقيمة 12,775 مليون درهم، أما أعلى قيمة للصادرات غير النفطية فقد سُجّلت خلال شهر أغسطس 2010 بقيمة 3,261 مليون درهم،

الشكل 1: السلسلة الشهرية الزمنية للتجارة السلعية غير النفطية -  
يناير 2010 الى ديسمبر 2012



المصدر: دائرة المالية - إدارة الجمارك.  
بيانات عام 2012 أولية ومن الممكن تعديلها.

## الجدول الإحصائية

جدول (1): قيمة السلع غير النفطية (صادرات غير نفطية وواردات وإعادة تصدير) التي عبرت موانئ إمارة أبوظبي حسب التصنيف الموحد للتجارة الدولية (SITC) - ديسمبر 2012

القيمة بالمليون درهم.

السلع	ديسمبر 2011	نوفمبر 2012	ديسمبر 2012	ديسمبر 2011 إلى ديسمبر 2012	التغير (%)*
<b>الواردات</b>					
الماكينات ومعدات النقل	4,694	4,111	4,989	6.3	21.3
سلع مصنوعة مصنفة أساساً حسب المادة	4,355	1,800	1,818	58.3-	1.0
مواد كيميائية ومنتجات متصلة بها	645	754	706	9.4	6.4-
أغذية وحيوانات حية	762	605	591	22.5-	2.4-
مواد خام غير صالحة للأكل، باستثناء الوقود	595	352	472	20.7-	34.1
أخرى	682	600	598	12.2-	0.3-
<b>المجموع</b>	<b>11,733</b>	<b>8,223</b>	<b>9,173</b>	<b>21.8-</b>	<b>11.6</b>
<b>الصادرات غير النفطية</b>					
سلع مصنوعة مصنفة أساساً حسب المادة	306	455	422	38.2	7.1-
مواد كيميائية ومنتجات متصلة بها	267	496	300	12.6	39.5-
الماكينات ومعدات النقل	71	110	80	13.0	27.2-
أغذية وحيوانات حية	45	18	16	65.3-	10.7-
مصنوعات متنوعة	17	17	14	15.8-	15.7-
أخرى	21	30	29	35.2	3.6-
<b>المجموع</b>	<b>726</b>	<b>1,124</b>	<b>861</b>	<b>18.6</b>	<b>23.4-</b>
<b>المعاد تصديره</b>					
الماكينات ومعدات النقل	666	873	994	49.4	14.0
مصنوعات متنوعة	187	155	242	29.6	55.9
مواد كيميائية ومنتجات متصلة بها	55	80	73	33.2	9.0-
سلع مصنوعة مصنفة أساساً حسب المادة	34	71	68	98.3	3.8-
سلع ومعاملات غير مصنفة في مكان آخر	36	23	20	44.7-	11.7-
أخرى	7	8	6	10.5-	20.6-
<b>المجموع</b>	<b>985</b>	<b>1,209</b>	<b>1,404</b>	<b>42.5</b>	<b>16.1</b>

المصدر: مركز الإحصاء - أبوظبي.  
بيانات عام 2012 أولية ومن الممكن تعديلها.  
\* تستند الاختلافات في النسب المئوية في الجدول إلى الأرقام المقربة.

جدول (2): قيمة تجارة السلع غير النفطية (صادرات غير نفطية وواردات وإعادة تصدير) التي عبرت موانئ إمارة أبوظبي حسب تصنيف الفئات الاقتصادية الواسعة (BEC) - ديسمبر 2012

القيمة بالمليون درهم.

التغير (%) *					
السلع	ديسمبر 2011	نوفمبر 2012	ديسمبر 2012	ديسمبر 2011 إلى ديسمبر 2012	نوفمبر 2012 إلى ديسمبر 2012
<b>الواردات</b>					
اللوازم الصناعية غير الواردة في موضع آخر	5,951	2,965	3,033	49.0-	2.3
معدات النقل وأجزاؤها وإضافاتها	1,884	2,187	2,960	57.1	35.4
سلع إنتاجية (عدا معدات النقل) وأجزاؤها وملحقاتها	2,511	1,992	2,119	15.6-	6.4
سلع استهلاكية غير مذكورة في موضع آخر	671	535	525	21.8-	1.9-
الأغذية والمشروبات	550	453	449	18.5-	1.1-
أخرى	166	91	88	47.0-	3.7-
<b>المجموع</b>	<b>11,733</b>	<b>8,223</b>	<b>9,173</b>	<b>21.8-</b>	<b>11.6</b>
<b>الصادرات غير النفطية</b>					
اللوازم الصناعية غير الواردة في موضع آخر	550	943	719	30.6	23.8-
سلع إنتاجية (عدا معدات النقل) وأجزاؤها وملحقاتها	66	108	73	10.0	32.6-
الأغذية والمشروبات	63	40	33	48.4-	19.3-
سلع استهلاكية غير مذكورة في موضع آخر	39	27	28	27.0-	3.6
معدات النقل وأجزاؤها وإضافاتها	5	3	7	37.3	117.5
أخرى	2	2	1	53.8-	43.2-
<b>المجموع</b>	<b>726</b>	<b>1,124</b>	<b>861</b>	<b>18.6</b>	<b>23.4-</b>
<b>المعاد تصديره</b>					
سلع إنتاجية (عدا معدات النقل) وأجزاؤها وملحقاتها	382	557	627	63.9	12.4
معدات النقل وأجزاؤها وإضافاتها	238	272	358	50.5	31.7
سلع استهلاكية غير مذكورة في موضع آخر	318	260	317	0.3-	21.8
اللوازم الصناعية غير الواردة في موضع آخر	42	77	98	132.0	26.5
أخرى	5	43	5	6.5-	89.2-
<b>المجموع</b>	<b>985</b>	<b>1,209</b>	<b>1,404</b>	<b>42.5</b>	<b>16.1</b>

المصدر: مركز الإحصاء - أبوظبي.  
بيانات عام 2012 أولية ومن الممكن تعديلها.  
\* تستند الاختلافات في النسب المئوية في الجدول إلى الأرقام المقربة.



جدول (3): قيمة تجارة السلع غير النفطية (صادرات غير نفطية وواردات وإعادة تصدير) التي عبرت موانئ إمارة أبوظبي حسب أهم الدول - ديسمبر 2012

القيمة بالمليون درهم.

التغيّر (%)*					
الدول	ديسمبر 2011	نوفمبر 2012	ديسمبر 2012	ديسمبر 2011 إلى ديسمبر 2012	نوفمبر 2012 إلى ديسمبر 2012
<b>الواردات</b>					
الولايات المتحدة الأمريكية	1,115	804	1,175	5.4	46.1
ألمانيا	741	659	1,046	41.2	58.9
المملكة العربية السعودية	1,114	922	934	16.2-	1.2
اليابان	635	878	791	24.7	9.9-
إيطاليا	593	527	667	12.6	26.5
باقي الدول	7,536	4,433	4,560	39.5-	2.9
<b>المجموع</b>	<b>11,733</b>	<b>8,223</b>	<b>9,173</b>	<b>-21.8</b>	<b>11.6</b>
<b>الصادرات غير النفطية</b>					
المملكة العربية السعودية	166	337	330	98.6	2.2-
الصين	49	226	130	165.2	42.5-
الهند	110	34	76	31.3-	119.7
عمان	82	74	55	32.8-	25.2-
قطر	91	54	47	48.0-	12.5-
باقي الدول	228	399	223	2.1-	44.1-
<b>المجموع</b>	<b>726</b>	<b>1,124</b>	<b>861</b>	<b>18.6</b>	<b>23.4-</b>
<b>المعاد تصديره</b>					
مملكة البحرين	224	311	413	84.4	33.0
المملكة العربية السعودية	185	184	243	31.2	32.0
قطر	131	204	173	32.3	-15.0
الكويت	78	138	153	97.2	10.5
الهند	36	22	48	33.8	119.3
باقي الدول	331	350	373	12.7	6.6
<b>المجموع</b>	<b>985</b>	<b>1,209</b>	<b>1,404</b>	<b>42.5</b>	<b>16.1</b>

المصدر: مركز الإحصاء - أبوظبي.  
بيانات عام 2012 أولية ومن الممكن تعديلها.  
\* تستند الاختلافات في النسب المئوية في الجدول إلى الأرقام المقربة.  
تشير العلامة (-) إلى أنه تمّ تقريب هذا الرقم إلى الصفر.

**جدول (4): بيانات السلسلة الزمنية عن قيمة تجارة السلع غير النفطية (صادرات غير نفطية وواردات وإعادة تصدير) التي عبرت موانئ إمارة أبوظبي**

القيمة بالمليون درهم.

الشهر	الواردات	الصادرات غير النفطية	المعاد تصديره	إجمالي التجارة غير النفطية
<b>2010</b>				
يناير	7,438	492	787	8,717
فبراير	6,187	521	910	7,617
مارس	7,439	507	932	8,879
إبريل	7,777	547	802	9,127
مايو	6,437	538	829	7,803
يونيو	7,107	558	877	8,543
يوليو	6,461	420	831	7,712
أغسطس	7,057	3,261	1,185	11,504
سبتمبر	6,830	1,838	806	9,473
أكتوبر	7,584	1,976	1,085	10,644
نوفمبر	7,085	493	861	8,440
ديسمبر	9,171	460	1,080	10,711
<b>2011</b>				
يناير	8,508	642	1,183	10,333
فبراير	7,718	472	1,019	9,210
مارس	8,975	872	1,040	10,886
إبريل	7,268	3,109	906	11,282
مايو	9,786	578	992	11,356
يونيو	8,540	2,262	997	11,798
يوليو	10,094	408	1,037	11,538
أغسطس	8,889	409	727	10,024
سبتمبر	10,382	558	1,012	11,953
أكتوبر	12,775	861	980	14,617
نوفمبر	11,706	582	690	12,978
ديسمبر	11,733	726	985	13,444
<b>2012</b>				
يناير	11,613	1,323	1,071	14,006
فبراير	9,383	2,146	900	12,428
مارس	10,794	1,832	898	13,524
إبريل	11,538	1,253	1,293	14,083
مايو	9,582	1,210	1,360	12,152
يونيو	8,035	1,253	1,199	10,486
يوليو	9,420	1,059	1,262	11,741
أغسطس	8,764	2,189	1,082	12,035
سبتمبر	9,242	1,242	1,309	11,793
أكتوبر	11,051	999	1,112	13,161
نوفمبر	8,223	1,124	1,209	10,557
ديسمبر	9,173	861	1,404	11,438

المصدر: دائرة المالية - إدارة الجمارك.  
بيانات عام 2012 أولية ومن الممكن تعديلها.

## المصطلحات

يحتوي التقرير على مصطلحات معيّنة تخصّ التجارة الخارجية السلعيّة، وتلعب هذه المصطلحات دوراً مهماً عند تحليل إحصاءات التجارة لإمارة أبوظبي. ويتضمّن التقرير المصطلحات التالية:

### التجارة السلعيّة

تشمل إحصاءات التجارة السلعيّة قيمة السلع التي تُضاف إلى مخزون الموارد المادية لإمارة أبوظبي أو تخصم منه، سواء بالدخول إلى أراضي الإمارة أو الخروج منها. ويشير مصطلح التجارة السلعيّة في هذا التقرير إلى حركة التجارة عبر منافذ إمارة أبوظبي فقط، ما يعني أنها لا تشمل أي تعاملات تتم من خلال الإمارات الأخرى.

### الواردات

هي عبارة عن السلع التي تدخل المنطقة الجمركية والاقتصادية لإمارة أبوظبي وارداً من مختلف أرجاء العالم، ما عدا الإمارات الأخرى في الدولة، سواء دخلت هذه السلع مباشرة أو سُحبت من مخازن الإيداع الجمركي أو الإدخال المؤقت أو المناطق الحرة داخل الدولة، وخُلِصَت جمركياً لتصبح جزءاً من الرصيد السلعيّ لإمارة أبوظبي.

### المعاد تصديره

يمثّل السلع التي تُستورد من الخارج وتدخل المنطقة الجمركية والاقتصادية وتصبح جزءاً من الرصيد السلعيّ للإمارة ثم يعاد تصديرها كما هي دون أي تعديل عليها إلى خارج الدولة.

### الصادرات غير النفطية

هي تلك السلع المنتجة محلياً بالكامل أو التي تسهم الموارد المحلية في إنتاجها (باستثناء النفط من هذه السلع) وتخرج من المنطقة الجمركية والاقتصادية لإمارة أبوظبي باتجاه العالم الخارجي لتشكل خصماً من رصيدها السلعيّ. ومن الممكن أن تتضمّن الصادرات غير النفطية بضائع أنتجت في إمارات الدولة الأخرى.

### التصنيفات

عُرِضت إحصاءات التجارة السلعيّة غير النفطية بالتوافق مع التصنيفين العالميين الأساسيين وهما: التصنيف الموحد للتجارة الدولية (SITC) التنيح الرابع، وتصنيف الفئات الاقتصادية الواسعة (BEC).

- التصنيف الموحد للتجارة الدولية يصنّف البضائع وفقاً لمستوى التصنيع والمعالجة.
  - تصنيف الفئات الاقتصادية الواسعة يصنّف البضائع وفقاً للاستخدام النهائي للسلع، كسلع رأسمالية أو الاستهلاك الوسيط أو الاستهلاك النهائي.
- يمكن للمستخدمين الحصول على إحصاءات التصنيف المتناسق لتوصيف السلع وترميزها (HS) من مركز الإحصاء - أبوظبي. ويعدّ التصنيف المتناسق لتوصيف السلع وترميزها (HS) تصنيفاً للسلع وهو الأساس الذي تسجّل عليه البضائع في الجمارك من قبل التجار.

## مصدر البيانات

حُصِل على البيانات من دائرة المالية - إدارة الجمارك، ومن ثم عُولجت وأُرسلت إلى مركز الإحصاء - أبوظبي من أجل مزيد من التدقيق والمراجعة وإعادة تصنيفها وفقاً للتصنيفات الإحصائية للتجارة الخارجية.

## التقويم

تماشياً مع اتفاقية التقويم الخاصة بمنظمة التجارة العالمية (WTO):

- تُقدَّر قيمة الصادرات (بما في ذلك المعاد تصديره) بعد حساب التكاليف كافة حتى رصيف الميناء في البلد المصدّر، وهو ما يطلق عليه "فوب" (fob)، الذي يعبّر عن قيمة الصادرات بما يشمل تكاليف الشحن الداخلي والتعبئة والتغليف.
- وتقدَّر قيمة الواردات بعد حساب التكاليف كافة، بما فيها تكلفة التأمين والشحن وهو ما يطلق عليه "سيف" (cif). ويمثّل "سيف" قيمة الواردات حتى حدود البلد المستورد، ويشمل تكاليف إضافية تظهر عند نقل البضائع دولياً مثل الشحن والتأمين.

## ملاحظات على الجداول

تستند التغييرات (سواء في المستويات أو النسب المئوية) في الجداول جميعها إلى الأرقام المقرّبة. الأهميّة النسبية هي عبارة عن حصّة قيمة المجموعة الفرعية من القيمة الإجمالية للمجموعات جميعها، التي عبّر عنها كنسبة مئوية.

بعض المجاميع لا تتساوى مع المفردات بسبب التقريب. بيانات عام (2012) هي بيانات أوليّة قابلة للتغيير.

## مزيد من المعلومات

للمزيد من الإحصاءات التفصيلية لحركة التجارة والإحصاءات الرسمية لإمارة أبوظبي، الرجاء زيارة الموقع الإلكتروني لمركز الإحصاء - أبوظبي:

<http://www.scad.ae>

