

2.6. البيئة

في ظل ما تشهده إمارة أبوظبي من تنمية اقتصادية كبيرة ومتسارعة وتوسع عمراني شاسع ونمو سكاني سريع، أصبح موضوع البيئة وتنميتها ومواجهتها قضاياها من الموضوعات الرئيسية التي تتصدر أطروحات حكومة أبوظبي ومحركات سياستها ورؤاها الاستراتيجية، حيث أصبح هناك إدراك عميق بأهمية حماية البيئة باعتبارها مطلباً أساسياً لتحقيق نمو مستدام ومتوازن وشامل، وتنمية المجتمع والحفاظ على صحته وسلامته وموارده الاقتصادية والطبيعية.

ودلالات ذلك واضحة من المساحات الخضراء الواسعة من الغابات والمزارع والحدائق وملايين الأشجار والنباتات المتنوعة التي باتت تنتشر بصورة متزايدة ومستمرة وسط الأراضي الصحراوية وتقف شاهداً على ضخامة الجهد المبذول وعلى عظمة الإنجاز الذي تحقق. ورغم كونها من أكبر مصدري النفط في العالم، إلا أن أبوظبي تعتبر سبّاقة في تبني مصادر الطاقة المتجددة والتنظيفة حيث تقود الجهود العالمية الرامية نحو خفض الاعتماد على مصادر الطاقة التقليدية التي تمثل المصدر الأساسي لزيادة انبعاثات ثاني أكسيد الكربون في الغلاف الجوي وظاهرة الاحتباس الحراري والتغيرات المناخية.

وقد أكسب الاهتمام بقضايا البيئة إمارة أبوظبي مكانة دولية مرموقة خاصة في ميادين الحفاظ على الطبيعة ومكافحة التصحر وتنمية الحياة البرية والبحرية وإقامة المحميات الطبيعية وتشجيع البحث العالمية للحفاظ على أنواع متعددة من الحيوانات والطيور النادرة المهددة بالانقراض. ولذلك زاد اهتمام مركز الإحصاء - أبوظبي بتوفير إحصاءات للبيئة تغطي مختلف المجالات مثل المناخ وجودة الهواء والانبعاثات الملوثة له وإحصاءات المياه والصحة والسامة المهنية وإحصاءات النفايات، بما يسهم في دعم متخذي القرار ورسمي الخطط والسياسات لتحقيق بيئة مستدامة في الإمارة.

بلغ متوسط درجة الحرارة الصغرى لإمارة أبوظبي 22.8 درجة مئوية في عام 2015، في حين كان متوسط درجة الحرارة العظمى 35.0 درجة مئوية، أما متوسط هطول الأمطار السنوي فقد ارتفع من 38.5 ملمتر عام 2014 إلى 87.4 ملمتر عام 2015. وبلغ متوسط الحد الأدنى للرطوبة النسبية 29%، بينما بلغ متوسط الحد الأقصى لها 77%. وكان متوسط الضغط الجوي 1,010 هيكوتواسكال، وتجاوزت القيمة العظمى لشدة الإشعاع الشمسي اليومي 8,900 وات/متر مربع/ ساعة خلال شهور الصيف.

وفي ما يتعلق بنوعية الهواء فقد ظلّت تركيزات ملوثات الهواء ضمن حدودها المسموح بها خلال عام 2015، وتراوح المعدّل السنوي لتركيز الأغبرة العالقة -التي يبلغ قطرها 10 ميكرون- ما بين 101.9 و144.0 ميكروجرام/متر مكعب في المناطق الحضرية لإمارة أبوظبي. ووصلت كمية مياه الصرف الصحي المعالجة في عام 2015 إلى نحو 332.3 مليون متر مكعب، حيث بلغت نسبة مياه الصرف المعالجة في منطقة أبوظبي نحو 76% من إجمالي الإمارة، في حين لم يتعد نصب المنطفة الغربية 4% من المجموع.

وخلال عام 2014 أصيب أكثر من 900 شخص بأمراض منقولة عن طريق الغذاء وحالات التسمّم الغذائي الناجمة عن تناول الأغذية أو المشروبات الملوّثة بالبكتيريا والفيروسات، وتعد نسبة الأشخاص الذين أصيبوا بالتسمم الغذائي هي الأعلى، حيث وصلت نحو 38% من إجمالي عدد المصابين، ثم تليها التهاب الكبد الفيروسي (أ) بنسبة 24%.

وفي ما يخصّ النفايات، فقد شهدت الإمارة في عام 2015 توليد نفايات بمتوسط يومي يصل إلى 23 ألف طن تقريباً، أي نحو 8.4 مليون طن من النفايات غير الخطرة سنوياً، وكانت نسبة نفايات الصناعة والتجارة الأعلى من إجمالي كميات النفايات المؤدّة في الإمارة، حيث بلغت 40%.

الموقع والمساحة

تقع إمارة أبوظبي في أقصى غرب وجنوب غرب دولة الإمارات العربية المتحدة، على طول الساحل الجنوبي للخليج العربي بين خطي عرض 22° 40' و25° شمالاً، وخطي طول 51° وتقريباً 56° شرقاً، وتبلغ مساحتها الكلية 67,340 كيلومتراً مربعاً، تمثّل نحو 87% من المساحة الكلية لدولة الإمارات العربية المتحدة باستثناء الجزر، وتتضمّن المياه الساحلية لإمارة أبوظبي نحو 200 جزيرة، ويمتد الشريط الساحلي للإمارة إلى أكثر من 700 كيلومتر.

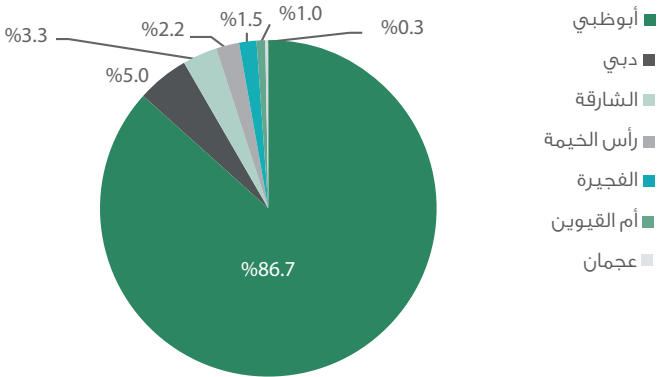
تهيمن على تضاريس الإمارة أراضٍ رملية منخفضة تتخلّلها كئبان رملية يتجاوز ارتفاعها 300 متر في بعض المناطق جنوباً، وتحّد الإمارة من الشرق الأطراف الغربية لسلسلة جبال الحجر، ويعدّ جبل حفيت، الذي يقع جنوب مدينة العين، الجبل الأعلى قمة فيها بارتفاع يبلغ نحو 1,300 متر.

1.2.6 مساحة دولة الإمارات العربية المتحدة *

الإمارة	ميل مربع	كيلومتر مربع	%
المجموع	30,000	77,700	100
أبوظبي	26,000	67,340	86.7
دبي	1,500	3,885	5.0
الشارقة	1,000	2,590	3.3
رأس الخيمة	650	1,684	2.2
الفجيرة	450	1,165	1.5
أم القيوين	300	777	1.0
عجمان	100	259	0.3

المصدر: وزارة الاقتصاد
* باستثناء الجزر

الشكل 1.2.6 مساحة دولة الإمارات العربية المتحدة



المصدر: وزارة الاقتصاد

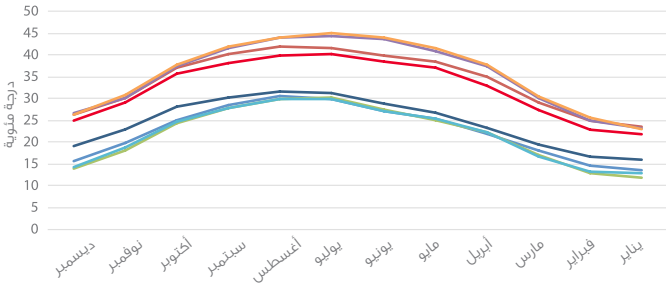
المناخ

تقع إمارة أبوظبي في المنطقة المدارية الجافة ويقطع مدار السرطان الجزء الجنوبي منها، ما يجعل مناخها يتصف بطبيعة صحراوية ذات درجات حرارة عالية على مدار السنة وفي فترات الصيف بشكل خاص. وترتبط متوسطات درجات الحرارة المرتفعة في الصيف بارتفاع الرطوبة النسبية، ولا سيّما في المناطق الساحلية، ويتّصف شتاؤها بالدفع بشكل عام وهبوط درجات الحرارة إلى مستويات دنيا من حين إلى آخر، كما يلاحظ الفرق في درجات الحرارة بين المناطق الساحلية والصحراوية الداخلية والمرتفعات، التي تتشكّل في مجموعها تضاريس الإمارة.

وتعاني إمارة أبوظبي قلة الأمطار، كما أن كمياتها تتفاوت بدرجة كبيرة من عام إلى آخر. وتهبّ على الدولة رياح موسمية شمالية تساعد على تلطيف الجو ما لم تكن محمّلة بأتربة، ورياح جنوبية شرقية قصيرة الأمد ذات درجات رطوبة شديدة. وتتغيّر الرياح غالب بين جنوبية أو جنوبية شرقية أو غربية أو شمالية وشمالية غربية.

ومن الملاحظ زيادة متوسطات تبيّخر المياه بسبب عوامل عدّة، هي: درجات الحرارة العالية، وسرعة الرياح العالية وقوة هبوبها، وقلة الأمطار. يزود المركز الوطني للأرصاد الجوية والزلازل مركز إحصاء أبوظبي ببيانات المحطات المناخية على مستوى إمارة أبوظبي، ومن ثم يتم معالجتها إحصائي لتمثّل أربع مناطق رئيسية بالإمارة، هي: منطقة أبوظبي ومنطقة العين والمنطقة الغربية والجزر.

الشكل 2.2.6 متوسط درجات الحرارة العظمى والصغرى حسب المنطقة والشهر، 2015



— درجات الحرارة العظمى - منطقة أبوظبي — درجات الحرارة الصغرى - منطقة أبوظبي
— درجات الحرارة العظمى - منطقة العين — درجات الحرارة الصغرى - منطقة العين
— درجات الحرارة العظمى - المنطقة الغربية — درجات الحرارة الصغرى - المنطقة الغربية
— درجات الحرارة العظمى - الجزر — درجات الحرارة الصغرى - الجزر

المصدر: مركز الإحصاء - أبوظبي.

2.2.6 درجات الحرارة حسب الشهر - أبوظبي، 2015
(درجة مئوية)

الشهر	درجة الحرارة الصغرى	متوسط درجة الحرارة الصغرى	درجة الحرارة العظمى	متوسط درجة الحرارة العظمى
يناير	5.7	13.9	31.5	24.8
فبراير	7.8	16.4	37.4	28.2
مارس	8.8	18.1	41.7	29.7
أبريل	13.1	21.0	44.8	33.8
مايو	14.5	25.5	46.2	39.8
يونيو	22.6	28.5	50.1	40.1
يوليو	24.4	30.6	49.1	43.3
أغسطس	24.4	30.8	48.7	44.0
سبتمبر	21.4	27.9	47.7	39.7
أكتوبر	19.9	25.4	44.2	36.5
نوفمبر	12.0	21.0	36.5	30.9
ديسمبر	7.9	15.9	31.5	25.8

المصدر: المركز الوطني للأرصاد الجوية والزلازل، مركز الإحصاء - أبوظبي

3.2.6 درجات الحرارة حسب الشهر - منطقة العين، 2015
(درجة مئوية)

الشهر	درجة الحرارة الصغرى	متوسط درجة الحرارة الصغرى	درجة الحرارة العظمى	متوسط درجة الحرارة العظمى
يناير	4.4	12.0	31.5	25.0
فبراير	5.6	15.4	37.4	28.2
مارس	8.5	17.6	40.2	31.1
أبريل	12.2	20.9	45.2	37.4
مايو	18.9	26.1	48.4	41.7
يونيو	24.3	28.2	50.7	43.5
يوليو	26.4	31.1	49.6	44.7
أغسطس	25.6	30.6	50.2	44.2
سبتمبر	22.3	27.3	48.5	41.3
أكتوبر	17.6	24.3	45.7	37.4
نوفمبر	13	19.0	37.3	30.6
ديسمبر	8.4	14.2	33.7	26.1

المصدر: المركز الوطني للأرصاد الجوية والزلازل، مركز الإحصاء - أبوظبي

4.2.6 درجات الحرارة حسب الشهر - المنطقة الغربية، 2015

(درجة مئوية)

الشهر	درجة الحرارة الصغرى	متوسط درجة الحرارة الصغرى	درجة الحرارة العظمى	متوسط درجة الحرارة العظمى
يناير	5.2	11.6	32.8	25.2
فبراير	6.1	14.1	37.5	29.1
مارس	6.4	17.7	41.6	31.2
أبريل	12.2	20.8	44.5	37.1
مايو	19	26.3	46.7	42.5
يونيو	23.2	28.2	50.1	43.5
يوليو	25.2	30.2	50.9	45.3
أغسطس	26.4	30.3	49.7	44.8
سبتمبر	21.4	27.3	48.5	41.5
أكتوبر	19.3	23.6	44.5	37.9
نوفمبر	13	19.7	37.0	31.3
ديسمبر	6.5	14.4	31.6	25.8

المصدر: المركز الوطني للأرصاد الجوية والزلازل، مركز الإحصاء - أبوظبي

5.2.6 درجات الحرارة حسب الشهر - الجزر، 2015

(درجة مئوية)

الشهر	درجة الحرارة الصغرى	متوسط درجة الحرارة الصغرى	درجة الحرارة العظمى	متوسط درجة الحرارة العظمى
يناير	9.8	15.9	32.6	23.1
فبراير	10.7	17.3	36.1	25.5
مارس	10.4	19.1	41.1	27.5
أبريل	15.9	22.0	43.1	32.9
مايو	19.6	26.8	45.6	38.9
يونيو	25.1	29.0	45.6	38.8
يوليو	25.7	30.7	47.5	41.6
أغسطس	26.2	31.0	48.1	42.4
سبتمبر	23.9	29.7	44.7	39.2
أكتوبر	21.7	27.4	41.4	35.7
نوفمبر	17.0	23.0	36.5	29.8
ديسمبر	11.9	17.6	29.3	23.9

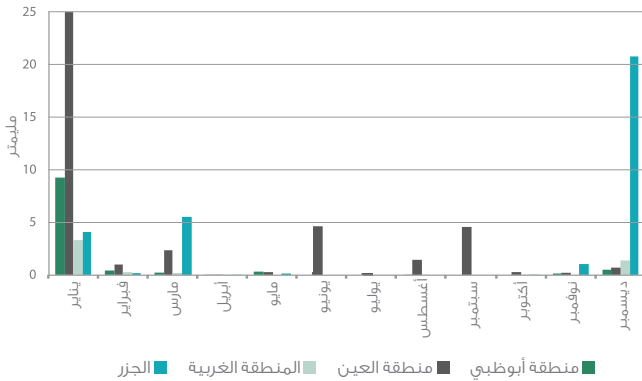
المصدر: المركز الوطني للأرصاد الجوية والزلازل، مركز الإحصاء - أبوظبي

6.2.6 متوسط هطول الأمطار حسب المنطقة والشهر، 2015
(مليمتر)

الشهر	منطقة أبوظبي	منطقة العين	المنطقة الغربية	الجزر
يناير	8.9	24.8	3.3	4.0
فبراير	0.1	1.1	0.1	0.1
مارس	0.2	2.2	0.2	5.7
أبريل	0.0	0.0	0.0	0.0
مايو	0.0	0.0	0.0	0.1
يونيو	0.0	4.6	0.1	0.0
يوليو	0.0	0.2	0.3	0.0
أغسطس	0.0	1.4	0.0	0.0
سبتمبر	0.0	4.4	0.0	0.0
أكتوبر	0.0	0.1	0.0	0.0
نوفمبر	0.2	0.0	0.1	1.0
ديسمبر	0.7	0.8	1.8	21.1

المصدر: المركز الوطني للأرصاد الجوية والزلازل، مركز الإحصاء - أبوظبي

الشكل 3.2.6 متوسط هطول الأمطار حسب المنطقة والشهر، 2015



المصدر: مركز الإحصاء - أبوظبي.

7.2.6 هطول الأمطار في منطقة أبوظبي ومنطقة العين حسب الشهر، 2015

(مليمتر)

منطقة العين		منطقة أبوظبي		الشهر
المجموع الشهري	أقوى الزخات في يوم واحد	المجموع الشهري	أقوى الزخات في يوم واحد	
223.2	47.4	35.6	24.4	يناير
9.8	2.0	0.4	0.2	فبراير
20.2	13.0	0.7	0.2	مارس
0.0	0.0	0.0	0.0	أبريل
0.0	0.0	0.0	0.0	مايو
41.3	25.8	0.0	0.0	يونيو
1.4	1.4	0.0	0.0	يوليو
12.7	4.4	0.0	0.0	أغسطس
39.9	20.2	0.0	0.0	سبتمبر
1.0	0.4	0.0	0.0	أكتوبر
0.0	0.0	0.6	0.4	نوفمبر
7.6	3.4	2.8	1.6	ديسمبر

المصدر: المركز الوطني للأرصاد الجوية والزلازل، مركز الإحصاء - أبوظبي

8.2.6 هطول الأمطار في المنطقة الغربية والجزر حسب الشهر، 2015

(مليمتر)

الجزر		المنطقة الغربية		الشهر
المجموع الشهري	أقوى الزخات في يوم واحد	المجموع الشهري	أقوى الزخات في يوم واحد	
15.8	12.8	19.7	7.4	يناير
0.2	0.2	0.4	0.4	فبراير
17.1	8.0	1.2	0.8	مارس
0.0	0.0	0.0	0.0	أبريل
0.2	0.2	0.0	0.0	مايو
0.0	0.0	0.6	0.6	يونيو
0.0	0.0	1.5	0.9	يوليو
0.0	0.0	0.0	0.0	أغسطس
0.0	0.0	0.0	0.0	سبتمبر
0.0	0.0	0.0	0.0	أكتوبر
3.0	1.4	0.6	0.6	نوفمبر
63.4	49.8	10.8	6.8	ديسمبر

المصدر: المركز الوطني للأرصاد الجوية والزلازل، مركز الإحصاء - أبوظبي

9.2.6 متوسط الضغط الجوي حسب المنطقة والشهر، 2015
(هيكوتوباسكال)

الشهر	منطقة أبوظبي	منطقة العين	المنطقة الغربية	الجزر
يناير	1,019.5	1,019.9	1,018.8	1,020.3
فبراير	1,015.5	1,015.7	1,014.7	1,015.3
مارس	1,014.5	1,015.1	1,013.8	1,015.0
أبريل	1,010.5	1,010.9	1,010.2	1,011.3
مايو	1,006.5	1,006.9	1,005.8	1,007.0
يونيو	1,000.3	1,000.3	999.7	1,001.0
يوليو	997.5	998.7	997.5	998.0
أغسطس	1,002.1	1,004.0	999.9	1,003.9
سبتمبر	1,006.4	1,006.9	1,005.8	1,006.8
أكتوبر	1,011.8	1,012.2	1,011.3	1,012.3
نوفمبر	1,015.4	1,016.0	1,014.9	1,016.3
ديسمبر	1,019.6	1,019.9	1,016.9	1,020.8

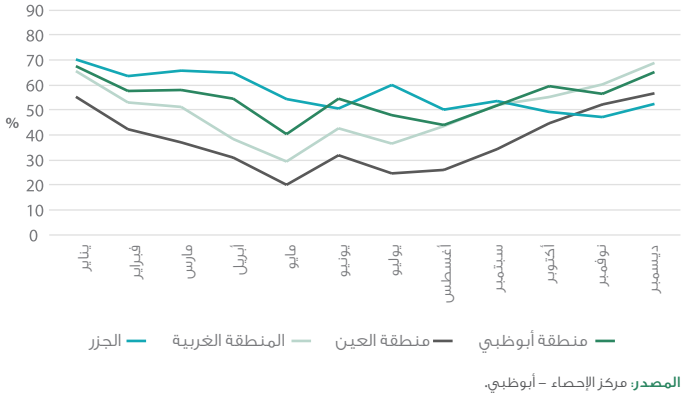
المصدر: المركز الوطني للأرصاد الجوية والزلازل، مركز الإحصاء - أبوظبي

10.2.6 متوسط الرطوبة النسبية حسب المنطقة والشهر، 2015
(%)

الشهر	منطقة أبوظبي	منطقة العين	المنطقة الغربية	الجزر
يناير	65.5	54.8	64.3	68.7
فبراير	55.3	43.6	52.5	63.0
مارس	55.8	38.2	50.3	64.7
أبريل	54.5	31.2	38.0	54.3
مايو	41.3	21.1	30.0	49.3
يونيو	54.3	31.1	41.3	59.0
يوليو	46.3	25.5	37.2	50.2
أغسطس	43.3	26.8	43.2	53.0
سبتمبر	54.5	33.3	52.0	48.7
أكتوبر	60.0	43.1	55.6	49.5
نوفمبر	57.0	51.5	61.5	48.6
ديسمبر	63.9	56.8	68.7	51.5

المصدر: المركز الوطني للأرصاد الجوية والزلازل، مركز الإحصاء - أبوظبي

الشكل 4.2.6 متوسط الرطوبة النسبية حسب المنطقة والشهر، 2015



11.2.6 الرطوبة النسبية حسب الشهر - أبوظبي، 2015 (%)

الشهر	المتوسط الشهري	متوسط الرطوبة الصغرى	متوسط الرطوبة العظمى
يناير	65.5	39.0	86.3
فبراير	55.3	28.8	79.3
مارس	55.8	29.3	78.8
أبريل	54.5	28.0	78.8
مايو	41.3	17.5	67.3
يونيو	54.3	28.5	79.0
يوليو	46.3	19.8	71.8
أغسطس	43.3	17.8	67.3
سبتمبر	54.5	26.3	78.5
أكتوبر	60.0	33.3	81.3
نوفمبر	57.0	35.5	76.5
ديسمبر	63.9	42.6	82.1

المصدر: المركز الوطني للأرصاد الجوية والزلازل، مركز الإحصاء - أبوظبي

12.2.6 الرطوبة النسبية حسب الشهر – منطقة العين، 2015
(%)

الشهر	المتوسط الشهري	متوسط الرطوبة الصغرى	متوسط الرطوبة العظمى
يناير	54.8	27.2	82.8
فبراير	43.6	20.2	70.6
مارس	38.2	16.7	66.6
أبريل	31.2	11.0	62.0
مايو	21.1	8.2	42.0
يونيو	31.1	10.8	57.7
يوليو	25.2	10.3	47.9
أغسطس	26.4	13.1	45.1
سبتمبر	33.0	13.4	58.2
أكتوبر	43.1	17.9	72.1
نوفمبر	51.2	29.0	73.7
ديسمبر	56.6	31.7	81.6

المصدر: المركز الوطني للأرصاد الجوية والزلازل، مركز الإحصاء – أبوظبي

13.2.6 الرطوبة النسبية حسب الشهر – المنطقة الغربية، 2015
(%)

الشهر	المتوسط الشهري	متوسط الرطوبة الصغرى	متوسط الرطوبة العظمى
يناير	64.3	36.5	90.0
فبراير	52.5	24.2	83.3
مارس	50.3	25.8	80.5
أبريل	38.0	16.2	69.2
مايو	30.0	13.2	55.8
يونيو	41.3	18.3	69.3
يوليو	37.2	15.7	64.7
أغسطس	43.2	19.5	68.7
سبتمبر	52.0	22.4	81.2
أكتوبر	55.6	27.0	83.8
نوفمبر	61.5	38.2	85.0
ديسمبر	68.7	44.3	90.5

المصدر: المركز الوطني للأرصاد الجوية والزلازل، مركز الإحصاء – أبوظبي

14.2.6 الرطوبة النسبية حسب الشهر - الجزائر، 2015
(%)

الشهر	المتوسط الشهري	متوسط الرطوبة الصغرى	متوسط الرطوبة العظمى
يناير	68.7	27.6	85.3
فبراير	63.0	18.5	84.0
مارس	64.7	23.2	85.0
أبريل	54.3	15.2	79.7
مايو	49.3	12.0	77.3
يونيو	59.0	19.2	81.3
يوليو	56.7	15.2	82.3
أغسطس	59.7	16.8	82.3
سبتمبر	58.7	18.6	80.0
أكتوبر	61.3	23.0	79.7
نوفمبر	61.7	27.0	75.7
ديسمبر	68.8	31.6	82.6

المصدر: المركز الوطني للأرصاد الجوية والزلازل، مركز الإحصاء - أبوظبي

15.2.6 متوسط سرعة الرياح حسب المنطقة والشهر، 2015
(عقدة*)

الشهر	منطقة أبوظبي	منطقة العين	المنطقة الغربية	الجزر
يناير	10.8	8.4	10.5	13.8
فبراير	13.8	12.1	13.2	11.3
مارس	13.5	12.6	13.8	17.0
أبريل	12.8	11.8	13.8	17.0
مايو	13.3	12.4	12.6	15.3
يونيو	14.8	13.2	14.2	16.0
يوليو	12.5	12.2	13.2	15.0
أغسطس	12.9	12.3	11.8	13.5
سبتمبر	12.3	11.0	12.2	11.7
أكتوبر	11.8	10.3	10.8	13.7
نوفمبر	12.5	10.3	11.8	17.3
ديسمبر	11.9	10.4	12.1	17.1

المصدر: المركز الوطني للأرصاد الجوية والزلازل، مركز الإحصاء - أبوظبي
* العقدة = 1.15 ميل في الساعة

16.2.6 سرعة الرياح حسب الشهر - أبوظبي، 2015
(عقدة*)

الشهر	المتوسط	القيمة العظمى	متوسط القيم العظمى
يناير	10.8	48.0	21.0
فبراير	13.8	49.0	26.0
مارس	13.5	49.0	26.8
أبريل	12.8	39.0	25.5
مايو	13.3	47.0	27.0
يونيو	14.8	51.0	28.8
يوليو	12.5	42.0	26.3
أغسطس	12.9	38.9	26.7
سبتمبر	12.3	40.0	26.8
أكتوبر	11.8	35.0	24.0
نوفمبر	12.5	57.0	25.0
ديسمبر	11.9	51.1	24.3

المصدر: المركز الوطني للأرصاد الجوية والزلازل، مركز الإحصاء - أبوظبي
* العقدة = 1.15 ميل في الساعة

17.2.6 سرعة الرياح حسب الشهر - منطقة العين، 2015
(عقدة*)

الشهر	المتوسط	القيمة العظمى	متوسط القيم العظمى
يناير	8.4	59.0	19.0
فبراير	12.1	78.0	25.0
مارس	12.6	67.0	27.6
أبريل	11.8	60.0	27.3
مايو	12.4	71.0	28.8
يونيو	13.2	64.0	30.1
يوليو	12.2	58.0	27.4
أغسطس	12.3	58.3	28.5
سبتمبر	11.0	68.0	27.8
أكتوبر	10.3	49.0	24.4
نوفمبر	10.3	56.0	23.1
ديسمبر	10.4	48.6	22.7

المصدر: المركز الوطني للأرصاد الجوية والزلازل، مركز الإحصاء - أبوظبي
* العقدة = 1.15 ميل في الساعة

18.2.6 سرعة الرياح حسب الشهر - المنطقة الغربية، 2015
(عقدة*)

الشهر	المتوسط	القيمة العظمى	متوسط القيم العظمى
يناير	10.5	54.0	21.7
فبراير	13.2	67.0	26.7
مارس	13.8	68.0	28.3
أبريل	13.8	51.0	28.5
مايو	12.6	60.0	29.4
يونيو	14.2	60.0	32.2
يوليو	13.2	57.0	29.5
أغسطس	11.8	48.6	28.0
سبتمبر	12.2	46.0	28.2
أكتوبر	10.8	44.0	24.8
نوفمبر	11.8	55.0	24.8
ديسمبر	12.1	60.5	24.6

المصدر: المركز الوطني للأرصاد الجوية والزلازل، مركز الإحصاء - أبوظبي
* العقدة = 1.15 ميل في الساعة

19.2.6 سرعة الرياح حسب الشهر - الجزر، 2015
(عقدة*)

الشهر	المتوسط	القيمة العظمى	متوسط القيم العظمى
يناير	13.8	50.0	24.3
فبراير	11.3	52.0	20.3
مارس	17.0	69.0	31.3
أبريل	17.0	51.0	30.3
مايو	15.3	55.0	29.0
يونيو	16.0	52.0	30.0
يوليو	15.0	43.0	29.7
أغسطس	13.5	42.8	26.8
سبتمبر	11.7	49.0	24.3
أكتوبر	13.7	45.0	25.0
نوفمبر	17.3	61.0	28.3
ديسمبر	17.1	52.2	27.9

المصدر: المركز الوطني للأرصاد الجوية والزلازل، مركز الإحصاء - أبوظبي
* العقدة = 1.15 ميل في الساعة

20.2.6 المتوسط اليومي لعدد ساعات سطوع الشمس في منطقة أبوظبي ومنطقة العين حسب الشهر، 2015

(ساعة)

الشهر	منطقة أبوظبي	منطقة العين
يناير	8	9
فبراير	9	10
مارس	9	10
أبريل	10	11
مايو	11	11
يونيو	11	12
يوليو	11	11
أغسطس	11	11
سبتمبر	10	10
أكتوبر	10	10
نوفمبر	9	9
ديسمبر	8	9

المصدر: المركز الوطني للأرصاد الجوية والزلازل، مركز الإحصاء - أبوظبي

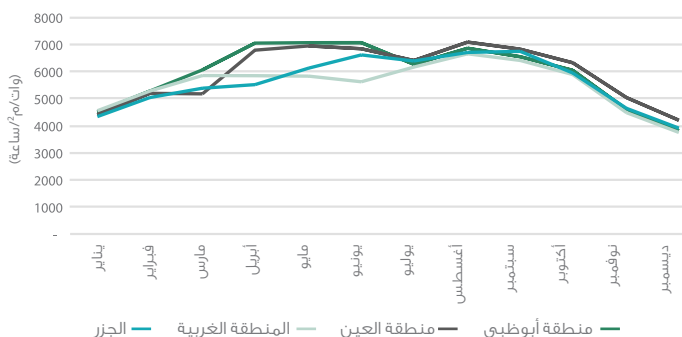
21.2.6 متوسط المجموع اليومي لشدة الإشعاع الشمسي حسب المنطقة والشهر، 2015

(وات/م²/ساعة)

الشهر	منطقة أبوظبي	منطقة العين	منطقة الغربية	الجزر
يناير	4581.8	4667.3	4478.2	4562.7
فبراير	5485.0	5448.9	5451.7	5421.0
مارس	5920.0	6012.1	5703.2	5459.3
أبريل	6965.8	6698.8	6300.5	6153.0
مايو	7018.5	6892.1	6323.2	6503.3
يونيو	6923.3	7019.5	6259.3	6780.3
يوليو	6541.0	6582.4	6437.2	6471.3
أغسطس	6741.5	6918.1	6643.3	6428.3
سبتمبر	6289.3	6421.3	6159.8	6225.5
أكتوبر	5500.3	5727.9	5530.2	5518.0
نوفمبر	4634.5	5023.4	4543.2	4674.7
ديسمبر	3898.3	4162.4	3980.9	3955.8

المصدر: المركز الوطني للأرصاد الجوية والزلازل، مركز الإحصاء - أبوظبي

الشكل 5.2.6 متوسط المجموع اليومي لشدة الإشعاع الشمسي حسب المنطقة والشهر، 2015



المصدر: مركز الإحصاء - أبوظبي.

الشكل 22.2.6 المجموع اليومي لشدة الإشعاع الشمسي حسب الشهر - أبوظبي، 2015 (وات/م²/ساعة)

الشهر	المتوسط	القيمة الصغرى	القيمة العظمى
يناير	4581.8	1231.0	6298.0
فبراير	5485.0	2163.0	7544.0
مارس	5920.0	2740.0	8447.0
أبريل	6965.8	2414.0	8718.0
مايو	7018.5	3531.0	8574.0
يونيو	6923.3	5644.0	8240.0
يوليو	6541.0	4971.0	7710.0
أغسطس	6741.5	5939.0	7540.0
سبتمبر	6289.3	5087.0	7080.0
أكتوبر	5500.3	4446.0	6520.0
نوفمبر	4634.5	1915.0	5470.0
ديسمبر	3898.3	332.8	4774.9

المصدر: المركز الوطني للأرصاد الجوية والزلازل، مركز الإحصاء - أبوظبي

23.2.6 المجموع اليومي لشدة الإشعاع الشمسي حسب الشهر - منطقة العين، 2015

(وات/م²/ساعة)

الشهر	المتوسط	القيمة الصغرى	القيمة العظمى
يناير	4667.3	892.0	5713.0
فبراير	5448.9	2063.0	6615.0
مارس	6012.1	3505.0	7850.0
أبريل	6698.8	2357.0	8558.0
مايو	6892.1	3572.0	8949.0
يونيو	7019.5	5263.0	8515.0
يوليو	6582.4	2503.0	8195.0
أغسطس	6918.1	4900.0	8131.0
سبتمبر	6421.3	3776.0	7430.0
أكتوبر	5727.9	4165.0	6909.0
نوفمبر	5023.4	1515.0	5772.0
ديسمبر	4162.4	2435.4	4984.0

المصدر: المركز الوطني للأرصاد الجوية والزلازل، مركز الإحصاء - أبوظبي

24.2.6 المجموع اليومي لشدة الإشعاع الشمسي حسب الشهر - المنطقة الغربية، 2015

(وات/م²/ساعة)

الشهر	المتوسط	القيمة الصغرى	القيمة العظمى
يناير	4478.2	1364.0	5670.0
فبراير	5451.7	3544.0	6448.0
مارس	5703.2	1072.0	7452.0
أبريل	6300.5	2158.0	8179.0
مايو	6323.2	3021.0	8258.0
يونيو	6259.3	2419.0	8111.0
يوليو	6437.2	3585.0	7960.0
أغسطس	6643.3	5541.0	7571.0
سبتمبر	6159.8	3190.0	7269.0
أكتوبر	5530.2	2917.0	6646.0
نوفمبر	4543.2	1368.0	5391.0
ديسمبر	3980.9	239.7	4885.9

المصدر: المركز الوطني للأرصاد الجوية والزلازل، مركز الإحصاء - أبوظبي

25.2.6 المجموع اليومي لشدة الإشعاع الشمسي حسب الشهر - الجزر، 2015
(وات/م²/ساعة)

الشهر	المتوسط	القيمة الصغرى	القيمة العظمى
يناير	4562.7	2428.0	5836.0
فبراير	5421.0	3622.0	6600.0
مارس	5459.3	745.0	7508.0
أبريل	6153.0	3228.0	7824.0
مايو	6503.3	2350.0	8391.0
يونيو	6780.3	5566.0	8196.0
يوليو	6471.3	4816.0	7423.0
أغسطس	6428.3	4204.0	7778.0
سبتمبر	6225.5	4946.0	7333.0
أكتوبر	5518.0	4061.0	6712.0
نوفمبر	4674.7	1277.0	5378.0
ديسمبر	3955.8	359.1	4941.0

المصدر: المركز الوطني للأرصاد الجوية والزلازل، مركز الإحصاء - أبوظبي

إحصاءات الهواء

ينتج تلوث الهواء من مصادر ثابتة مثل محطات الطاقة والمصانع ومصادر أخرى متحركة مثل الشاحنات والسيارات والحافلات، إذ تعمل الانبعاثات الناتجة عن هذه المصادر على تقليل جودة الهواء مما يؤثر سلباً في صحة الإنسان وتوازن النظم الإيكولوجية. ومن ملوثات الهواء الرئيسية التي تُقاس ثاني أكسيد الكبريت، وثاني أكسيد النيتروجين، والأغبرة العالقة، والأوزون الأرضي، وأول أكسيد الكربون.

وتعدّ جودة الهواء في إمارة أبوظبي بشكل عام جيدة، إلا أن القراءات تختلف من منطقة إلى أخرى حسب الأنشطة التي تقام فيها، فنجد أن محطات القياس القريبة من الطرقات تسجّل معدّلات تلوث مرتفعة نسبياً، وذلك يرجع إلى انبعاثات عوادم السيارات، وينطبق ذلك أيضاً على القياسات التي تُرصد بالقرب من مواقع الأنشطة الصناعية والنفطية، والتي تسجّل أعلى معدّلات تلوث في الإمارة.

وفي عام 2015 تراوح المتوسط السنوي لتركيز الأغبرة العالقة، التي يبلغ قطرها 10 ميكرون في الهواء ما بين 101.9 و 144 ميكروجرام/متر مكعب في المناطق الحضرية للإمارة، في حين تراوح المتوسط السنوي لتركيز ثاني أكسيد الكبريت ما بين 5.8 و 15.1 ميكروجرام/ متر مكعب وهو أقل من الحد الأقصى السنوي المسموح به محلي (60 ميكروجرام/ متر مكعب).

26.2.6 المتوسط السنوي لمؤشرات تلوث الهواء في المناطق الحضرية حسب المنطقة والمحطة، 2015

(ميكروجرام/ متر مكعب)

المؤشر (الحد الأقصى المسموح)	ثاني أكسيد الكبريت (60 ميكروجرام/ متر مكعب)	ثاني أكسيد النتروجين	الأوزون الأرضي	الأغبرة العالقة - 10 ميكرون أو أقل
منطقة أبوظبي				
مدرسة خليفة	8.7	28.3	99.8	118.6
مدرسة بني ياس	7.3	30.7	115.4	142.4
مدينة خليفة	10.0	25.4	114.4	136.1
المقطع	8.1	36.9	101.6	144.0
منطقة العين				
مدرسة العين	6.4	34.3	94.5	124.1
سويحان	6.4	13.8	118.2	132.9
زاخر	8.9	31.5	101.9	101.9
الطوية	5.8	25.2	97.5	136.2
المنطقة الغربية				
بدع زايد	15.1	16.5	123.8	134.8

المصدر: هيئة البيئة - أبوظبي.

27.2.6 المتوسط السنوي لتركيز ثاني أكسيد الكبريت في الهواء المحيط
حسب المنطقة*

(ميكروجرام/ متر مكعب)

2015	2014	2013	2012	موقع المحطة
منطقة أبوظبي				
8.0	9.1	10.6	5.6	وسط المدينة - مدرسة خديجة
8.7	5.6	5.7	5.7	منطقة حضرية/ سكنية - مدرسة خليفة
9.4	5.0	4.7	5.4	جانب الطريق - شارع حمدان
7.3	5.4	2.7	3.0	منطقة حضرية/ سكنية - مدرسة بني ياس
11.6	7.5	5.4	5.3	منطقة صناعية - مصفح
5.9	2.4	5.3	14.1	منطقة صناعية-المفرق
10.0	9.2	6.7	-	منطقة حضرية/ سكنية - مدينة خليفة أ
8.1	4.2	5.1	-	منطقة حضرية/ سكنية - المقطع
منطقة العين				
6.4	7.7	8.0	4.9	منطقة حضرية/ سكنية - مدرسة العين
4.9	8.7	9.1	4.7	جانب الطريق - شارع العين
4.5	4.3	13.1	-	منطقة مرجعية - القوع
6.4	4.1	5.9	7.4	منطقة حضرية/ سكنية - سويحان
8.9	4.3	5.5	6.7	وسط المدينة - زاهر
5.8	6.4	9.9	-	منطقة حضرية/ سكنية - الطوية
المنطقة الغربية				
15.1	15.2	10.2	7.7	منطقة حضرية/ سكنية - بدع زايد
-	11.4	13.0	-	شارع أبوظبي - طريف
15.6	17.6	19.2	-	منطقة صناعية - الرويس
11.2	10.2	4.9	3.9	وسط المدينة - مدرسة غياثي
14.1	6.5	3.2	4.7	منطقة مرجعية - واحة ليوا
17.0	11.1	8.2	-	منطقة صناعية مرجعية - حبشان

المصدر: هيئة البيئة - أبوظبي.

*الحد الأقصى السنوي المسموح به لمتوسط تركيز ثاني أكسيد الكبريت هو 60 ميكروجرام/ متر مكعب
ملاحظة: يوجد تعديلات على البيانات التاريخية من قبل المصدر.

28.2.6 المتوسط السنوي لتركيز ثاني أكسيد النيتروجين في الهواء المحيط

حسب المنطقة

(ميكروجرام/ متر مكعب)

2015	2014	2013	2012	موقع المحطة
منطقة أبوظبي				
35.7	28.8	34.7	33.5	وسط المدينة - مدرسة خديجة
28.3	27.8	32.1	33.3	منطقة حضرية/ سكنية - مدرسة خليفة
49.9	47.7	56.7	46.2	جانب الطريق - شارع حمدان
30.7	32.5	31.3	29.3	منطقة حضرية/ سكنية - مدرسة بني ياس
49.8	53.3	49.3	43.0	منطقة صناعية - مصفح
47.7	49.8	41.2	44.0	منطقة صناعية- المفرق
25.4	34.7	25.6	-	منطقة حضرية/ سكنية - مدينة خليفة أ
36.9	42.0	31.0	-	منطقة حضرية/ سكنية - المقطع
منطقة العين				
34.3	36.3	29.3	27.0	منطقة حضرية/ سكنية - مدرسة العين
42.0	52.0	42.0	48.7	جانب الطريق - شارع العين
4.9	6.5	3.8	-	منطقة مرجعية - القوع
13.8	15.1	10.1	12.2	منطقة حضرية/ سكنية - سويحان
31.5	28.4	29.0	40.8	وسط المدينة - زاهر
25.2	20.5	18.4	-	منطقة حضرية/ سكنية - الطوية
المنطقة الغربية				
16.5	17.0	19.8	22.4	منطقة حضرية/ سكنية - بدع زايد
-	26.4	17.9	-	شارع أبوظبي - طريف
25.6	28.7	21.2	-	منطقة صناعية - الرويس
15.6	16.8	12.7	13.2	وسط المدينة - مدرسة غياثي
3.8	4.6	2.7	3.4	منطقة مرجعية - واحة ليوا
13.8	17.2	12.8	-	منطقة صناعية مرجعية - حبشان

المصدر: هيئة البيئة - أبوظبي.

ملاحظة: يوجد تعديلات على البيانات التاريخية من قبل المصدر.

29.2.6 المتوسط السنوي لتركيز الأوزون الأرضي في الهواء المحيط حسب المنطقة

(ميكروجرام/ متر مكعب)

2015	2014	2013	2012	موقع المحطة
منطقة أبوظبي				
88.9	89.2	96.4	94.8	وسط المدينة - مدرسة خديجة
99.8	94.3	71.1	73.4	منطقة حضرية/ سكنية - مدرسة خليفة
115.4	103.9	72.5	65.2	منطقة حضرية/ سكنية - مدرسة بني ياس
114.4	102.6	116.1	-	منطقة حضرية/ سكنية - مدينة خليفة أ
101.6	78.5	102.2	-	منطقة حضرية/ سكنية - المقطع
منطقة العين				
94.5	74.6	47.7	68.8	منطقة حضرية/ سكنية - مدرسة العين
117.3	98.5	111.3	-	منطقة مرجعية - القوع
118.2	101.5	106.2	21.9	منطقة حضرية/ سكنية - سويحان
97.5	102.5	106.7	-	منطقة حضرية/ سكنية - الطوية
المنطقة الغربية				
123.8	99.7	68.6	66.2	منطقة حضرية/ سكنية - بدع زايد
115.4	117.7	101.2	-	منطقة صناعية - الرويس
105.7	100.5	78.8	81.0	وسط المدينة - مدرسة غياثي
117.8	104.1	75.0	83.1	منطقة مرجعية - واحة ليوا
106.3	96.6	113.1	-	منطقة صناعية مرجعية - حبشان

المصدر: هيئة البيئة - أبوظبي.

ملاحظة: يوجد تعديلات على البيانات التاريخية من قبل المصدر.

30.2.6 المتوسط السنوي لتركيز الأغبرة العالقة (10 ميكرون) في الهواء المحيط
حسب المنطقة

(ميكروجرام/ متر مكعب)

2015	2014	2013	2012	موقع المحطة
منطقة أبوظبي				
138.3	92.8	134.8	154.7	وسط المدينة - مدرسة خديجة
118.6	82.5	136.7	174.5	منطقة حضرية/ سكنية - مدرسة خليفة
171.6	123.5	106.6	147.5	جانب الطريق - شارع حمدان
142.4	67.8	144.7	172.7	منطقة حضرية/ سكنية - مدرسة بني ياس
172.1	142.3	163.7	188.5	منطقة صناعية - مصفح
174.9	163.8	196.7	153.9	منطقة صناعية- المفرق
136.1	83.5	142.0	-	منطقة حضرية/ سكنية - مدينة خليفة أ
144.0	112.6	124.8	-	منطقة حضرية/ سكنية - المقطع
منطقة العين				
124.1	105.4	115.0	158.3	منطقة حضرية/ سكنية - مدرسة العين
100.8	97.7	155.5	153.7	جانب الطريق - شارع العين
138.1	95.5	145.8	-	منطقة مرجعية - القوع
132.9	92.8	135.7	73.4	منطقة حضرية/ سكنية - سويحان
101.9	94.2	79.8	54.3	وسط المدينة - زاهر
136.2	100.6	130.3	-	منطقة حضرية/ سكنية - الطوية
المنطقة الغربية				
134.8	98.7	146.2	163.7	منطقة حضرية/ سكنية - بدع زايد
-	132.4	104.1	-	شارع أبوظبي - طريف
139.7	121.9	76.8	-	منطقة صناعية - الرويس
115.9	95.7	143.9	174.3	وسط المدينة - مدرسة غياثي
168.3	110.9	133.3	199.5	منطقة مرجعية - واحة ليوا
208.1	106.0	151.2	-	منطقة صناعية مرجعية - حبشان

المصدر: هيئة البيئة - أبوظبي.

ملاحظة: يوجد تعديلات على البيانات التاريخية من قبل المصدر.

31.2.6 المتوسط السنوي لتركيز أول أكسيد الكربون في الهواء المحيط حسب المنطقة

(مليجرام/ متر مكعب)

2015	2014	2013	2012	موقع المحطة
منطقة أبوظبي				
1.8	1.1	0.9	0.9	جانب الطريق - شارع حمدان
0.8	0.7	0.5	-	منطقة حضرية/ سكنية - المقطع
منطقة العين				
1.0	0.9	1.2	1.2	جانب الطريق - شارع العين
0.6	0.3	0.3	-	منطقة مرجعية - القوع
0.7	0.5	0.4	0.1	منطقة حضرية/ سكنية - سويحان
المنطقة الغربية				
-	0.3	0.4	-	شارع أبوظبي - طريف
1.1	0.3	0.3	-	منطقة صناعية - الرويس

المصدر: هيئة البيئة - أبوظبي.

ملاحظة: يوجد تعديلات على البيانات التاريخية من قبل المصدر.

32.2.6 المتوسط السنوي لمستويات الضوضاء حسب المنطقة
(ديسibel)

2015	2014	2013	2012	موقع المحطة
منطقة أبوظبي				
-	-	67.5	60.1	وسط المدينة - مدرسة خديجة
29.1	42.8	58.4	47.6	منطقة حضرية/ سكنية - مدرسة خليفة
64.4	65.7	68.3	-	جانب الطريق - شارع حمدان
44.6	50.2	52	56.9	منطقة حضرية/ سكنية - مدرسة بني ياس
54.5	60.7	69	44.7	منطقة صناعية - مصفح
53.3	53	60.2	-	منطقة صناعية- المفرق
45.1	49.7	60.1	-	منطقة حضرية/ سكنية - مدينة خليفة أ
47.5	49.3	53.7	-	منطقة حضرية/ سكنية - المقطع
منطقة العين				
50.3	51.5	55.8	51.2	منطقة حضرية/ سكنية - مدرسة العين
61.4	62	64.1	62.6	جانب الطريق - شارع العين
51.3	51.5	54.4	-	منطقة مرجعية - القوع
51.3	49.1	54.9	-	وسط المدينة - زاخر
51.7	51.7	56.7	-	منطقة حضرية/ سكنية - الطوية
المنطقة الغربية				
39.2	45.5	53.8	51.3	منطقة حضرية/ سكنية - بدع زايد
-	61.1	65.8	-	شارع أبوظبي - طريف
51.6	53.2	55.6	-	منطقة صناعية - الرويس
51.5	54.8	61.3	65.3	وسط المدينة - مدرسة غياثي
42.8	45.3	50.8	47.3	منطقة مرجعية - واحة ليوا
54.9	55.1	59.7	-	منطقة صناعية مرجعية - حبشان

المصدر: هيئة البيئة - أبوظبي.

ملاحظة: يوجد تعديلات على البيانات التاريخية من قبل المصدر.

33.2.6 انبعاثات أكاسيد الكبريت - قطاع النفط والغاز
(طن)

2015	2014	2013	2012	قطاع العمل
363,692	322,798	208,121	241,707	المجموع
52,977	57,067	62,078	63,565	الاستكشاف، التطوير والإنتاج
299,588	252,776	130,068	161,153	إدارة الغاز
1,433	1,235	1,191	1,252	التكرير والبتروكيماويات
9,694	11,719	14,785	15,737	المبيعات والتسويق

المصدر: شركة بترول أبوظبي الوطنية - أدنوك.

ملاحظة: تم إعادة تصنيف قطاعات العمل من قبل مصدر البيانات

34.2.6 انبعاثات أكاسيد النيتروجين - قطاع النفط والغاز
(طن)

2015	2014	2013	2012	قطاع العمل
54,335	56,708	68,380	69,164	المجموع
10,870	14,648	15,242	14,048	الاستكشاف، التطوير والإنتاج
22,089	24,448	21,371	21,738	إدارة الغاز
11,037	10,304	8,477	8,713	التكرير والبتروكيماويات
10,339	7,308	23,290	24,665	المبيعات والتسويق

المصدر: شركة بترول أبوظبي الوطنية - أدنوك.

ملاحظة: تم إعادة تصنيف قطاعات العمل من قبل مصدر البيانات

35.2.6 انبعاثات المركبات العضوية المتطايرة - قطاع النفط والغاز
(طن)

2015	2014	2013	2012	قطاع العمل
64,457	68,886	72,024	68,727	المجموع
52,295	54,222	54,634	50,682	الاستكشاف، التطوير والإنتاج
7,531	5,569	6,333	6,392	إدارة الغاز
1,837	2,189	1,915	3,644	التكرير والبتروكيماويات
2,795	6,906	9,142	8,009	المبيعات والتسويق

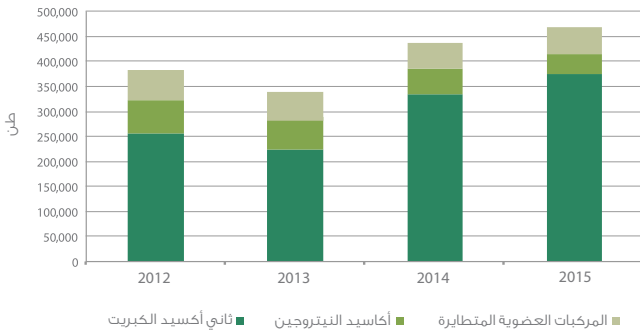
المصدر: شركة بترول أبوظبي الوطنية - أدنوك.
ملاحظة: تم إعادة تصنيف قطاعات العمل من قبل مصدر البيانات

36.2.6 الانبعاثات الكلية لملوثات الهواء - قطاع النفط والغاز
(طن)

2015	2014	2013	2012	الملوث
482,485	448,392	348,525	379,598	المجموع
363,692	322,798	208,121	241,707	ثاني أكسيد الكبريت
54,335	56,708	68,380	69,164	أكاسيد النيتروجين
64,457	68,886	72,024	68,727	المركبات العضوية المتطايرة

المصدر: شركة بترول أبوظبي الوطنية - أدنوك.

الشكل 6.2.6 الانبعاثات الكلية لملوثات الهواء - قطاع النفط والغاز



المصدر: شركة بترول أبوظبي الوطنية - مركز الإحصاء - أبوظبي.

37.2.6 نصيب الفرد من الانبعاثات الكلية الملوثة للهواء - قطاع النفط والغاز
(طن)

2015	2014	2013	2012	الملوث
0.17	0.17	0.14	0.16	المجموع
0.13	0.12	0.08	0.10	ثاني أكاسيد الكبريت
0.02	0.02	0.03	0.03	أكاسيد النيتروجين
0.02	0.03	0.03	0.03	المركبات العضوية المتطايرة

المصدر: شركة بترول أبوظبي الوطنية - أدنوك، مركز الإحصاء - أبوظبي.

38.2.6 انبعاثات ثاني أكسيد الكربون - قطاع النفط والغاز
(مليون طن)

2015	2014	2013	2012	قطاع العمل
33.7	30.0	26.1	26.6	المجموع
4.8	4.5	4.2	4.4	الاستكشاف، التطوير والإنتاج
16.3	14.1	12.5	12.6	إدارة الغاز
11.2	10.1	8.1	7.9	التكرير والبتروكيماويات
1.4	1.2	1.3	1.7	المبيعات والتسويق

المصدر: شركة بترول أبوظبي الوطنية - أدنوك.

ملاحظة: تم إعادة تصنيف قطاعات العمل من قبل مصدر البيانات

39.2.6 نصيب الفرد من انبعاثات ثاني أكسيد الكربون - قطاع النفط والغاز
(طن)

2015	2014	2013	2012	قطاع العمل
12.1	11.3	11.2	12.2	المجموع
1.7	1.7	1.7	1.9	الاستكشاف، التطوير والإنتاج
5.9	5.3	5.4	5.8	إدارة الغاز
4.0	3.8	3.5	3.7	التكرير والبتروكيماويات
0.5	0.5	0.6	0.8	المبيعات والتسويق

المصدر: شركة بترول أبوظبي الوطنية - مركز الإحصاء - أبوظبي.

ملاحظة: تم إعادة تصنيف قطاعات العمل من قبل مصدر البيانات

40.2.6 انبعاثات ثاني أكسيد الكبريت - قطاع إنتاج الماء والكهرباء
(طن)

2015	2014	2013	2012	المصدر
1910.4	1150.0	1274.0	1572.1	المجموع
399.7	401.2	430.5	449.3	الشركة العربية للطاقة
218.0	268.0	245.0	254.0	شركة الشويحات سي إم إس للطاقة
78.8	54.8	76.5	73.2	شركة الإمارات سي إم إس للطاقة
27.1	23.1	20.7	20.1	شركة الخليج توتال تراكتبل للطاقة
641.3	237.0	265.0	373.0	شركة الطويلة - آسيا للطاقة
14.3	21.2	61.2	179.0	محطة المرفأ للطاقة والتحلية
-	-	-	0.5	محطة مدينة زايد للطاقة
127.4	144.7	175.2	223.0	شركة البرويس للطاقة
403.8	-	-	-	شركة الشويحات آسيا للطاقة

المصدر: هيئة مياه وكهرباء أبوظبي.

41.2.6 انبعاثات أكاسيد النيتروجين - قطاع إنتاج الماء والكهرباء
(طن)

2015	2014	2013	2012	المصدر
14380.6	11035.0	13391.0	12395.0	المجموع
4195.5	2921.0	3801.0	3250.0	الشركة العربية للطاقة
2566.0	2098.0	2385.0	2299.0	شركة الشويحات سي إم إس للطاقة
478.3	247.5	547.9	310.0	شركة الإمارات سي إم إس للطاقة
2215.3	1868.0	2333.0	2249.0	شركة الخليج توتال تراكتبل للطاقة
2515.4	2319.0	2042.0	2119.0	شركة الطويلة - آسيا للطاقة
270.3	321.0	634.5	680.0	محطة المرفأ للطاقة والتحلية
-	-	-	13.0	محطة مدينة زايد للطاقة
1241.5	1260.0	1649.0	1475.0	شركة البرويس للطاقة
898.4	-	-	-	شركة الشويحات آسيا للطاقة

المصدر: هيئة مياه وكهرباء أبوظبي.

42.2.6 انبعاثات المركبات العضوية المتطايرة - قطاع إنتاج الماء والكهرباء
(طن)

2015	2014	2013	2012	المصدر
248.6	237.2	219.8	184.8	المجموع
248.6	212.1	190.1	184.5	شركة الخليج توتال تراكتبل للطاقة
-	25.0	29.7	-	محطة المرفأ للطاقة والتحلية
-	-	-	0.3	محطة مدينة زايد للطاقة

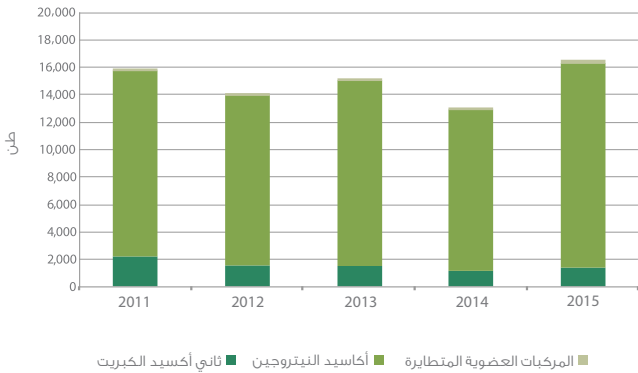
المصدر: هيئة مياه وكهرباء أبوظبي.

43.2.6 الانبعاثات الكلية لملوثات الهواء - قطاع إنتاج الماء والكهرباء
(طن)

2015	2014	2013	2012	الملوث
16539.7	12422.0	15357.0	14151.9	المجموع
1910.4	1150.0	1745.0	1572.1	ثاني أكسيد الكبريت
14380.6	11035.0	13391.0	12395.0	أكاسيد النيتروجين
248.6	237.2	219.8	184.8	المركبات العضوية المتطايرة

المصدر: هيئة مياه وكهرباء أبوظبي.

الشكل 7.2.6 الانبعاثات الكلية لملوثات الهواء - قطاع إنتاج الماء والكهرباء



المصدر: مركز الإحصاء أبوظبي.

44.2.6 انبعاثات ثاني أكسيد الكربون - قطاع إنتاج الماء والكهرباء
(مليون طن)

المصدر	2012	2013	2014	2015
المجموع	30.9	29.6	30.0	35.4
الشركة العربية للطاقة	6.9	7.1	6.7	7.5
شركة الشويحات سي إم إس للطاقة	5.0	4.9	5.0	5.3
شركة الإمارات سي إم إس للطاقة	2.5	2.5	2.8	2.8
شركة الخليج توتال تراكتبل للطاقة	4.0	4.1	4.5	5.3
شركة الطويلة - آسيا للطاقة	8.6	7.9	8.3	8.2
محطة المرفأ للطاقة والتحلية	1.1	0.0	0.0	0.0
محطة مدينة زايد للطاقة	-	-	-	-
شركة الرويس للطاقة	2.8	3.0	2.6	2.8
شركة الشويحات آسيا للطاقة	-	-	-	3.5

المصدر: هيئة مياه وكهرباء أبوظبي.

45.2.6 انبعاثات أخرى - قطاع إنتاج الماء والكهرباء
(طن)

الملوث	2012	2013	2014	2015
أول أكسيد الكربون	6,997	7,375	6,934	7,995
الرصاص	0.0	0.0	0.0	0.0
الميثان	78	80	99	104
أكسيد النيتروز	-	22	25	29

المصدر: هيئة مياه وكهرباء أبوظبي.

المياه

أدى النمو المتسارع للاقتصاد والزراعة في إمارة أبوظبي والتزايد السكاني الكبير إلى زيادة كبيرة في استهلاك المياه. بلغ معدّل الاعتماد على موارد المياه غير التقليدية مثل المياه المحلاة ومياه الصرف الصحي المعالجة المعاد استخدامها في ازدياد، وذلك لملء اختلال التوازن بين العرض والطلب.

احتلت منطقة أبوظبي المرتبة الأولى في إنتاج مياه الصرف الصحي المعالجة بنسبة بلغت 76% من إجمالي مياه الصرف الصحي المعالجة للإمارة في عام 2015، في حين كانت المنطقة الغربية الأقل إنتاجاً في هذا الصدد، بإنتاج بلغ 4% فقط من إجمالي المياه المعالجة.

46.2.6 إجمالي موارد المياه غير التقليدية حسب النوع

(مليون متر مكعب)

النوع	2012	2013	2014	2015
المجموع	1,198	1,236	1,318	1,325
استهلاك المياه المحلاة	1,059	1,083	1,126	1,154
مياه الصرف الصحي المعالجة المعاد استخدامها	139	154	192	171

المصدر: مركز الإحصاء - أبوظبي.

47.2.6 كمية مياه الصرف الصحي المعالجة حسب المنطقة

(مليون متر مكعب)

المنطقة	2012	2013	2014	2015
المجموع	265.4	283.0	312.9	332.3
منطقة أبوظبي	196.4	209.4	231.3	251.7
منطقة العين	55.9	59.1	67.6	67.6
المنطقة الغربية	13.1	14.5	14.0	13.0

المصدر: شركة أبوظبي لخدمات الصرف الصحي.

48.2.6 كمية مياه الصرف الصحي المعالجة المعاد استخدامها حسب المنطقة

(مليون متر مكعب)

المنطقة	2012	2013	2014	2015
المجموع	138.8	153.8	191.7	170.8
منطقة أبوظبي	75.4	86.5	115.6	95.7
منطقة العين	54.8	58.0	66.0	64.6
المنطقة الغربية	8.6	9.3	10.1	10.5

المصدر: شركة أبوظبي لخدمات الصرف الصحي.

49.2.6 إجمالي طاقة محطات معالجة مياه الصرف الصحي حسب المنطقة
(مليون متر مكعب)

2015	2014	2013	2012	المنطقة
470.5	466.8	470.5	405.2	المجموع
369.9	369.9	344.4	328.6	منطقة أبوظبي
81.7	81.7	112.7	65.3	منطقة العين
18.8	15.2	13.4	11.3	المنطقة الغربية

المصدر: شركة أبوظبي لخدمات الصرف الصحي.

50.2.6 إجمالي طاقة محطات المعالجة التقليدية للصرف الصحي حسب المنطقة
(مليون متر مكعب)

2015	2014	2013	2012	المنطقة
465.3	461.6	469.3	404.6	المجموع
365.4	365.4	343.8	328.6	منطقة أبوظبي
81.3	81.3	112.3	65.0	منطقة العين
18.6	14.9	13.1	11.1	المنطقة الغربية

المصدر: شركة أبوظبي لخدمات الصرف الصحي.

51.2.6 إجمالي طاقة محطات المعالجة غير التقليدية للصرف الصحي حسب المنطقة
(مليون متر مكعب)

2015	2014	2013	2012	المنطقة
5.2	5.2	1.2	0.6	المجموع
4.6	4.6	0.6	0.0	منطقة أبوظبي
0.4	0.4	0.4	0.3	منطقة العين
0.3	0.3	0.3	0.3	المنطقة الغربية

المصدر: شركة أبوظبي لخدمات الصرف الصحي.

النفايات

يزداد الاهتمام بإدارة النفايات ومعالجتها مع زيادة الترميم الاقتصادي والبشرية. ويشير مصطلح إدارة النفايات إلى عمليات الجمع والنقل والفرز والمعالجة والتخلص من النفايات الناتجة من النشاطات البشرية والاقتصادية بهدف تقليل آثارها على البيئة والصحة والمظهر الحضاري.

بلغ إجمالي كمية النفايات المولدة في إمارة أبوظبي لعام 2015 نحو 8.4 مليون طن، أي بمعدل 23 ألف طن يومياً وشكّلت نفايات الصناعة والتجارة أعلى نسبة حيث شكلت نحو 40% من إجمالي كمية النفايات في الإمارة، تليها نفايات الإنشاءات والهدم بنسبة 34%.

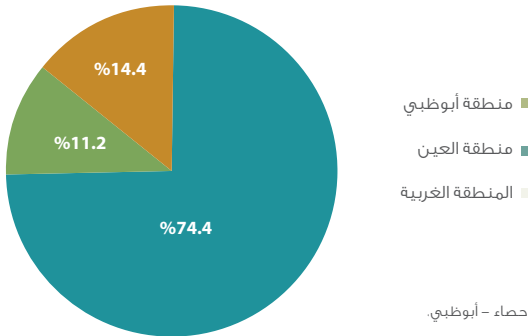
52.2.6 كمية النفايات الصلبة غير الخطرة الناشئة حسب نشاط المصدر والمنطقة، 2015 (طن)

المصدر	المجموع	منطقة أبوظبي	منطقة العين	المنطقة الغربية
المجموع	8,420,999	6,262,286	942,705	1,216,008
المتوسط اليومي	23,071	17,157	2,583	3,332
نفايات الإنشاءات والهدم	2,876,313	1,940,760	232,973	702,580
نفايات صناعية وتجارية	3,306,644	3,196,552	105,854	4,238
نفايات زراعية	493,106	27,972	249,511	215,624
نفايات بلدية	1,678,983	1,033,543	353,872	291,568
أخرى*	65,953	63,459	496	1,998

المصدر: مركز إدارة النفايات - أبوظبي، أدنوك.

* تشمل النفايات الصلبة من معالجة مياه الصرف الصحي ونفايات قطاع النفط والغاز.

الشكل 8.2.6 التوزيع النسبي لكمية النفايات الصلبة غير الخطرة الناشئة حسب المنطقة، 2015



المصدر: مركز الإحصاء - أبوظبي.

الصحة والسلامة

يعدّ مجالاً السلامة الغذائية والصحة والسلامة المهنية من أهم المجالات التي توليها حكومة إمارة أبوظبي اهتماماً كبيراً. وخلال عام 2014 أصيب أكثر من 900 شخص بأمراض منقولة عن طريق الغذاء وحالات تسمّم غذائي ناجمة عن تناول الأغذية أو المشروبات الملوّثة بالبكتيريا والفيروسات ولقد قل عدد المصابين بنسبة 51% عن عام 2013، وتعد نسبة الأشخاص الذين أصيبوا بالتسمم الغذائي في عام 2014 هي الأعلى، حيث وصلت نسبة الإصابة بالتسمم الغذائي نحو 38% من إجمالي عدد الأشخاص المصابين، ثم يليها التهاب الكبد الفيروسي أ بنسبة 24%.

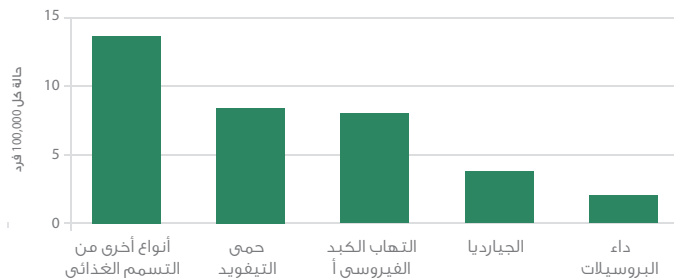
وفي مجال الصحة والسلامة المهنية سجل قطاع النفط والغاز نحو 4 حالات وفاة في 2015 مقارنةً بـ 8 حالات في 2014. وفي قطاع الماء والكهرباء فقد تم تسجيل حالتين وفاة في 2015 مقارنةً بـ 9 حالات وفاة في عام 2014.

53.2.6 عدد حالات التسمم الغذائي والأمراض المنقولة عن طريق الغذاء حسب النوع

المصدر	2011	2012	2013	2014
المجموع	1,356	2,107	1,949	955
تسمم السالمونيلا	-	-	-	-
أنواع أخرى من التسمم الغذائي	667	1,147	1,237	360
تيفويد	394	443	248	222
التهاب الكبد الفيروسي أ	138	279	271	224
جيارديا لامبيا	82	103	94	100
الدوسنتاريا العصوية	-	-	-	-
الدوسنتاريا البكتيرية	-	-	-	-
باراتيفويد	-	-	-	-
الحمى المتموجة (داء البروسيلات)	75	135	99	49
أخرى	-	-	-	-

المصدر: هيئة الصحة - أبوظبي.

الشكل 9.2.6 معدل حالات التسمم الغذائي لكل 100,000 فرد حسب نوع التسمم - 2014



المصدر: مركز الإحصاء - أبوظبي.

54.2.6 عدد حوادث الصحة والسلامة المهنية - قطاع النفط والغاز

2015	2014	2013	2012	البيان
4	8	11	12	حوادث الوفيات
15	32	43	23	الوفيات غير القابلة للتسجيل
0	-	-	3	حوادث العجز
57	60	66	89	الحوادث المهددة للوقت
105	-	-	388	الحالات المعالجة طبياً
0	-	-	68	حالة يوم عمل محدود
296	589	497	397	حدوث الأمراض المهنية
0	-	-	365	حوادث المرور على الطرق
1,020	-	-	-	اسعافات أولية
86	-	-	58,788	حالات على وشك الحدوث

المصدر: شركة بترول أبوظبي الوطنية - أدنوك.

55.2.6 معدل الإصابات والحوادث المسجلة لكل مليون ساعة عمل - قطاع النفط والغاز

2015	2014	2013	2012	البيان
395.8	533.9	710.4	865.0	عدد ساعات العمل (مليون ساعة)
0.1	0.1	0.1	0.1	معدل تكرار الإصابات المهددة للوقت
0.5	0.2	-	0.6	معدل تكرار الحالات المسجلة
1.0	1.5	1.6	1.4	معدل حوادث الوفاة (لكل 100 مليون ساعة عمل)

المصدر: شركة بترول أبوظبي الوطنية - أدنوك.

56.2.6 حوادث الصحة والسلامة المهنية - قطاع إنتاج الماء والكهرباء

2015	2014	2013	2012	البيان
2	9	1	4	حوادث الوفيات
0	0	0	0	الوفيات غير القابلة للتسجيل
0	0	0	1	حوادث العجز
7	30	20	23	الحوادث المهذرة للوقت
10	22	24	12	الحالات المعالجة طبيا
0	2	6	4	حالة يوم عمل محدود
1	0	0	1	حوادث السفر
8	8	9	7	الحوادث الخطيرة المسجلة
0	0	0	0	حدوث الأمراض المهنية
10	0	7	1	حوادث المرور على الطرق
2,132	1,587	1,813	2229	حالات على وشك الحدوث

المصدر: هيئة مياه وكهرباء أبوظبي.

57.2.6 معدل الإصابات والحوادث المسجلة لكل مليون ساعة عمل - قطاع إنتاج الماء والكهرباء

2015	2014	2013	2012	البيان
51.0	72.3	82.9	62.0	عدد ساعات العمل (مليون ساعة)
0.2	0.4	0.2	0.4	معدل تكرار الإصابات المهذرة للوقت
3.3	12.0	4.1	9.4	معدل شدة الإصابة المهذرة للوقت
0.4	0.8	0.3	0.6	معدل تكرار الحالات المسجلة*

المصدر: هيئة مياه وكهرباء أبوظبي

* يشمل معدل حوادث الوفاة حتى عام 2013