



## 6. الزراعة والبيئة

• الزراعة

• البيئة

• الطاقة والمياه

## 2.6. البيئة

في ظل ما تشهده إمارة أبوظبي من تنمية اقتصادية كبيرة ومتسارعة وتوسع عمراني شاسع ونمو سكاني سريع، أصبح موضوع البيئة وتنميتها ومواجهة قضاياها من الموضوعات الرئيسية التي تتصدر اطروحات حكومة أبوظبي ومحركات سياساتها ورؤاها الاستراتيجية، حيث أصبح هناك إدراك عميق بأهمية حماية البيئة باعتبارها مطلباً أساسياً لتحقيق نمو مستدام ومتوازن وشامل، وتنمية المجتمع والحفاظ على صحته وسلامته وموارده الاقتصادية والطبيعية.

ودلالات ذلك واضحة من المساحات الخضراء الواسعة من الغابات والمزارع والحدائق وملايين الأشجار والنباتات المتنوعة التي باتت تنتشر بصورة متزايدة ومستمرة وسط الأراضي الصحراوية وتقف شاهداً على ضخامة الجهد المبذول وعلى عظمة الإنجاز الذي تحقق ورغم كونها من أكبر مصدري النفط في العالم، إلا أن أبوظبي تعتبر سبّاقة في تبني مصادر الطاقة المتجددة والنظيفة حيث تقود الجهود العالمية الرامية نحو خفض الاعتماد على مصادر الطاقة التقليدية التي تمثل المصدر الأساسي لزيادة انبعاثات ثاني أكسيد الكربون في الغلاف الجوي وظاهرة الاحتباس الحراري والتغيرات المناخية.

وقد أكسب الاهتمام بقضايا البيئة إمارة أبوظبي مكانة دولية مرموقة خاصة في ميادين الحفاظ على الطبيعة ومكافحة التصحر وتنمية الحياة البرية والبحرية وإقامة المحميات الطبيعية وتشجيع البحث العالمية للحفاظ على أنواع متعددة من الحيوانات والطيور النادرة المهددة بالانقراض. ولذلك زاد اهتمام مركز الإحصاء -أبوظبي- بتوفير إحصاءات للبيئة تغطي مختلف المجالات مثل المناخ وجودة الهواء والانبعاثات الملوثة له وإحصاءات المياه والصحة والسلامة المهنية وإحصاءات النفايات، بما يسهم في دعم متخذي القرار ورسمي الخطط والسياسات لتحقيق بيئة مستدامة في الإمارة.

بلغ متوسط درجة الحرارة الصغرى لإمارة أبوظبي 22.9 درجة مئوية في عام 2017 في حين كان متوسط درجة الحرارة العظمى 35 درجة مئوية، أما متوسط هطول الأمطار السنوي ارتفع من 60.7 ملمتر عام 2016 إلى 81.4 ملمتر عام 2017 وبلغ متوسط الحد الأدنى للرطوبة النسبية 27.9 %، بينما بلغ متوسط الحد الأقصى لها 75.9 %، وكان متوسط الضغط الجوي 1,009.57 هيكتوباسكال، وتجاوز متوسط القيمة العظمى لشدة الإشعاع الشمسي اليومي 8000 وات/متر مربع/ ساعة خلال شهور الصيف.

وفي ما يتعلّق بنوعية الهواء فقد ظلّت تركيزات ملوثات الهواء ضمن حدودها المسموح بها خلال عام 2017، وتراوح المعدّل السنوي لتركيز الأعبرة العالقة -التي يبلغ قطرها 10 ميكرون- ما بين 112.7 و 129.4 ميكروجرام/متر مكعب في المناطق الحضرية لإمارة أبوظبي، ووصلت كمية مياه الصرف الصحي المعالجة في عام 2017 إلى نحو 310.7 مليون متر مكعب، حيث بلغت نسبة مياه الصرف المعالجة في منطقة أبوظبي نحو 76% من إجمالي الإمارة، في حين لم يتعد نصيب منطقة الظفرة 4% من المجموع.

وخلال عام 2016 أصيب أكثر من 2263 شخص بأمراض منقولة عن طريق الغذاء وحالات التسّمم الغذائي الناجمة عن تناول الأغذية أو المشروبات الملوّنة بالبكتيريا والفيروسات، وتعد نسبة الأشخاص الذين أصيبوا بالتسمم الغذائي هي الأعلى، حيث وصلت نحو 62 % من إجمالي عدد المصابين، ثم تليها التهاب الكبد من النوع A بنسبة 14 %.

وفي ما يخصّ النفايات، فقد شهدت الإمارة في عام 2017 توليد نفايات بمتوسط يومي يصل إلى 25.96 ألف طن تقريباً، أي نحو 9.477 مليون طن من النفايات غير الخطرة سنوياً، وكانت نسبة نفايات الانشاءات والهدم الأعلى من إجمالي كميات النفايات المولّدة في الإمارة، حيث بلغت 42%

## الموقع والمساحة

تقع إمارة أبوظبي في أقصى غرب وجنوب غرب دولة الإمارات العربية المتحدة، على طول الساحل الجنوبي للخليج العربي بين خطي عرض 22 40 و25 شمالاً، وخطي طول 51 وتقريباً 56 شرقاً، وتبلغ مساحتها الكلية 67,340 كيلومتراً مربعاً، تمثل نحو 87% من المساحة الكلية لدولة الإمارات العربية المتحدة باستثناء الجزر، وتتضمن المياه الساحلية لإمارة أبوظبي نحو 200 جزيرة، ويمتد الشريط الساحلي للإمارة إلى أكثر من 700 كيلومتر.

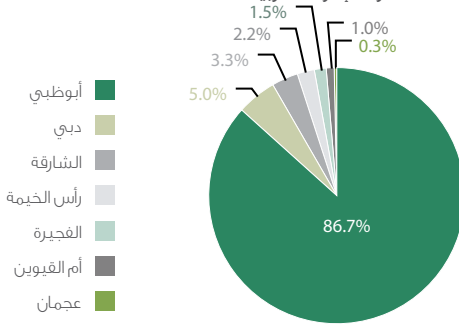
تهيمن على تضاريس الإمارة أراضي رملية منخفضة تتخللها كثبان رملية يتجاوز ارتفاعها 300 متر في بعض المناطق جنوباً. وتحّد الإمارة من الشرق الأطراف الغربية لسلسلة جبال الحجر، ويعدّ جبل حفيت، الذي يقع جنوب مدينة العين، الجبل الأعلى قمة فيها بارتفاع يبلغ نحو 1,300 متر.

### 1.2.6 مساحة دولة الإمارات العربية المتحدة \*

الإمارة	ميل مربع	كيلومتر مربع	%
المجموع	30,000	77,700	100
منطقة أبوظبي	26,000	67,340	86.7
دبي	1,500	3,885	5.0
الشارقة	1,000	2,590	3.3
رأس الخيمة	650.2	1,684	2.2
الفجيرة	449.8	1,165	1.5
أم القيوين	300.0	777.0	1.0
عجمان	100	259.0	0.3

المصدر: وزارة الاقتصاد  
\* باستثناء الجزر

الشكل 1.2.6 مساحة دولة الإمارات العربية المتحدة



المصدر: وزارة الاقتصاد

## المناخ

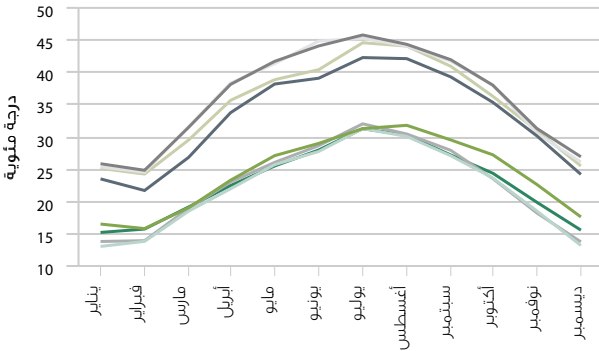
تقع إمارة أبوظبي في المنطقة المدارية الجافة ويقطع مدار السرطان الجزء الجنوبي منها، ما يجعل مناخها يتصف بطبيعة صحراوية ذات درجات حرارة عالية على مدار السنة وفي فترات الصيف بشكل خاص.

وترتبط متوسطات درجات الحرارة المرتفعة في الصيف بارتفاع الرطوبة النسبية، ولا سيما في المناطق الساحلية. ويتّصف شتاؤها بالدفء بشكل عام وهبوط درجات الحرارة إلى مستويات دنيا من حين إلى آخر، كما يلاحظ الفرق في درجات الحرارة بين المناطق الساحلية والصحراوية والمرتفعات، التي تتشكّل في مجموعها تضاريس الإمارة. وتعاين إمارة أبوظبي قلّة الأمطار، كما أنّ كمّياتها تتفاوت بدرجة كبيرة من عام إلى آخر.

وتهبّ على الدولة رياح موسمية شمالية تساعد على تلطيف الجو ما لم تكن محمّلة بأتربة، ورياح جنوبية شرقية فصيحة الأمد ذات درجات رطوبة شديدة، وتتغيّر الرياح غالبا بين جنوبية أو جنوبية شرقية وغربية أو شمالية وشمالية غربية.

ومن الملاحظ زيادة متوسطات تبيّخ المياه بسبب عوامل عدّة، هي: درجات الحرارة العالية، وسرعة الرياح العالية وقوة هبوبها، وقلّة الأمطار. يزود المركز الوطني للأرصاد الجوية والزلازل مركز إحصاء أبوظبي ببيانات المحطات المناخية على مستوى إمارة أبوظبي، ومن ثم يتمّ معالجتها إحصائيا لتمثّل أربع مناطق رئيسية بالإمارة، هي: أبوظبي والعين والظفرة والجزر.

الشكل 2.2.6 متوسط درجات الحرارة العظمى والصغرى حسب المنطقة والشهر، 2017



- منطقة أبوظبي - متوسط درجات الحرارة الصغرى
- منطقة أبوظبي - متوسط درجات الحرارة العظمى
- منطقة العين - متوسط درجات الحرارة الصغرى
- منطقة العين - متوسط درجات الحرارة العظمى
- منطقة الظفرة - متوسط درجات الحرارة الصغرى
- منطقة الظفرة - متوسط درجات الحرارة العظمى
- الجزر - متوسط درجات الحرارة الصغرى
- الجزر - متوسط درجات الحرارة العظمى

المصدر: مركز الإحصاء - أبوظبي.

## 2.2.6 درجات الحرارة حسب الشهر - منطقة أبوظبي، 2017

(درجة مئوية)

الشهر	درجة الحرارة الصغرى	متوسط درجة الحرارة الصغرى	درجة الحرارة العظمى	متوسط درجة الحرارة العظمى
يناير	7.6	15.2	29.3	25.1
فبراير	5.8	15.7	33.3	24.3
مارس	8.7	19.1	38.8	29.5
أبريل	14.3	22.5	44.1	35.7
مايو	16.5	25.5	47.1	38.9
يونيو	20.0	28.0	49.2	40.4
يوليو	23.4	31.3	49.8	44.6
أغسطس	22.6	30.3	49.1	44.1
سبتمبر	21.2	27.2	46.0	40.9
أكتوبر	16.4	24.4	43.4	36.3
نوفمبر	11.1	19.9	35.7	31.0
ديسمبر	9.9	15.6	30.6	25.5

المصدر: المركز الوطني للأرصاد الجوية والزلازل، مركز الإحصاء - أبوظبي.

## 3.2.6 درجات الحرارة حسب الشهر - منطقة العين، 2017

(درجة مئوية)

الشهر	درجة الحرارة الصغرى	متوسط درجة الحرارة الصغرى	درجة الحرارة العظمى	متوسط درجة الحرارة العظمى
يناير	7.9	13.8	31.3	25.4
فبراير	2.0	13.9	33.0	24.5
مارس	11.1	18.9	39.5	31.6
أبريل	14.8	23.0	44.4	38.3
مايو	19.0	26.1	49.1	41.4
يونيو	22.9	28.6	50.4	44.9
يوليو	26.7	32.0	51.3	45.3
أغسطس	22.5	30.5	49.8	44.1
سبتمبر	21.8	27.9	47.5	41.7
أكتوبر	18.5	23.5	44.7	38.0
نوفمبر	13.0	18.2	37.8	30.5
ديسمبر	5.6	13.7	32.7	26.1

المصدر: المركز الوطني للأرصاد الجوية والزلازل، مركز الإحصاء - أبوظبي.

## 4.2.6 درجات الحرارة حسب الشهر – منطقة الظفرة، 2017

(درجة مئوية)

الشهر	درجة الحرارة الصغرى	متوسط درجة الحرارة الصغرى	درجة الحرارة العظمى	متوسط درجة الحرارة العظمى
يناير	5.8	13.0	31.7	25.8
فبراير	3.7	13.8	33.8	24.8
مارس	8.6	18.5	40.9	31.5
أبريل	12.7	22.0	44.3	38.2
مايو	17.6	25.7	48.8	41.7
يونيو	20.2	27.8	50.8	44.1
يوليو	24.7	31.3	50.2	45.8
أغسطس	22.8	30.1	49.5	44.3
سبتمبر	21.0	27.1	46.7	42.0
أكتوبر	16.9	23.6	43.4	38.0
نوفمبر	11.4	18.5	36.4	31.3
ديسمبر	5.0	13.2	31.9	26.9

المصدر: المركز الوطني للأرصاد الجوية والزلازل، مركز الإحصاء – أبوظبي.

## 5.2.6 درجات الحرارة حسب الشهر – الجزر، 2017

(درجة مئوية)

الشهر	درجة الحرارة الصغرى	متوسط درجة الحرارة الصغرى	درجة الحرارة العظمى	متوسط درجة الحرارة العظمى
يناير	10.7	16.5	29.8	23.5
فبراير	9.9	15.8	30.1	21.7
مارس	10.9	19.0	38.4	26.8
أبريل	17.3	23.3	41.9	33.8
مايو	23.8	27.1	45.3	38.2
يونيو	23.1	29.0	45.5	39.1
يوليو	27.6	31.3	48.4	42.3
أغسطس	26.4	31.8	47.0	42.1
سبتمبر	25.1	29.5	45.0	39.3
أكتوبر	22.0	27.2	40.0	35.4
نوفمبر	16.8	22.6	35.7	30.2
ديسمبر	11.8	17.6	28.8	24.2

المصدر: المركز الوطني للأرصاد الجوية والزلازل، مركز الإحصاء – أبوظبي.

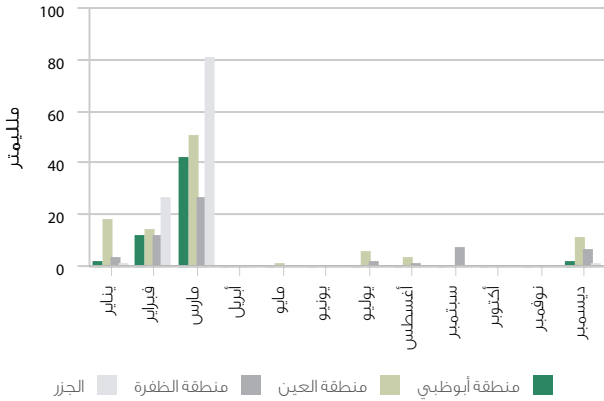
## 6.2.6 متوسط هطول الأمطار حسب المنطقة والشهر، 2017

(مليمتر)

الشهر	أبوظبي	العين	الظفرة	الجزر
يناير	1.4	18.1	3.3	0.8
فبراير	12.0	14.1	11.4	26.5
مارس	41.5	50.6	26.4	80.3
أبريل	0.0	0.0	0.0	0.0
مايو	0.0	1.1	0.2	0.0
يونيو	0.0	0.0	0.0	0.0
يوليو	0.2	5.2	1.5	0.1
أغسطس	0.1	3.2	0.6	0.0
سبتمبر	0.0	0.1	7.2	0.0
أكتوبر	0.0	0.0	0.0	0.0
نوفمبر	0.0	0.0	0.0	0.0
ديسمبر	1.4	10.5	6.5	1.0

المصدر: المركز الوطني للأرصاد الجوية والزلازل، مركز الإحصاء - أبوظبي.

## الشكل 3.2.6 متوسط هطول الأمطار حسب المنطقة والشهر، 2017



المصدر: مركز الإحصاء - أبوظبي.



## 7.2.6 هطول الأمطار في منطقة أبوظبي ومنطقة العين حسب الشهر، 2017

(مليمتر)

الشهر	أبوظبي		العين	
	أقوى الزخات في يوم واحد	المجموع الشهري	أقوى الزخات في يوم واحد	المجموع الشهري
يناير	5.2	5.4	44.6	162.7
فبراير	14.2	47.9	28.2	126.9
مارس	31.0	166.0	84.2	455.6
أبريل	0.0	0.0	0.1	0.1
مايو	0.0	0.0	9.7	10.3
يونيو	0.0	0.0	0.0	0.0
يوليو	0.6	0.6	12.5	46.9
أغسطس	0.5	0.5	12.2	29.2
سبتمبر	0.0	0.0	0.7	0.9
أكتوبر	0.0	0.0	0.0	0.0
نوفمبر	0.0	0.0	0.0	0.0
ديسمبر	1.4	6.8	45.2	115.8

المصدر: المركز الوطني للأرصاد الجوية والرائل، مركز الإحصاء - أبوظبي.

## 8.2.6 هطول الأمطار في منطقة الظفرة والجزر حسب الشهر، 2017

(مليمتر)

الشهر	الظفرة		الجزر	
	أقوى الزخات في يوم واحد	المجموع الشهري	أقوى الزخات في يوم واحد	المجموع الشهري
يناير	11.6	20.0	2.4	2.4
فبراير	20.4	68.6	23.6	79.4
مارس	31.0	158.2	50.0	241.0
أبريل	0.0	0.0	0.0	0.0
مايو	0.8	1.2	0.0	0.0
يونيو	0.0	0.0	0.0	0.0
يوليو	3.2	9.2	0.4	0.4
أغسطس	1.8	3.8	0.0	0.0
سبتمبر	28.9	43.1	0.0	0.0
أكتوبر	0.0	0.0	0.0	0.0
نوفمبر	0.0	0.0	0.0	0.0
ديسمبر	23.8	26.0	2.6	3.0

المصدر: المركز الوطني للأرصاد الجوية والرائل، مركز الإحصاء - أبوظبي.

## 9.2.6 متوسط الضغط الجوي حسب المنطقة والشهر، 2017

(هيكثوباسكال)

الشهر	أبوظبي	العين	الظفرة	الجزر
يناير	1017.4	1018.6	1017.2	1019.0
فبراير	1018.5	1019.2	1017.7	1019.7
مارس	1013.3	1013.8	1012.3	1013.9
أبريل	1010.3	1010.8	1009.7	1011.2
مايو	1006.1	1007.0	1005.7	1007.0
يونيو	999.5	999.9	999.2	1000.7
يوليو	997.3	998.2	996.7	997.9
أغسطس	999.2	1000.3	998.9	999.9
سبتمبر	1005.0	1006.0	1004.7	1005.8
أكتوبر	1010.0	1010.8	1009.8	1011.2
نوفمبر	1015.3	1016.3	1015.2	1016.5
ديسمبر	1019.0	1019.6	1018.1	1020.5

المصدر: المركز الوطني للأرصاد الجوية والرياحات، مركز الإحصاء - أبوظبي.

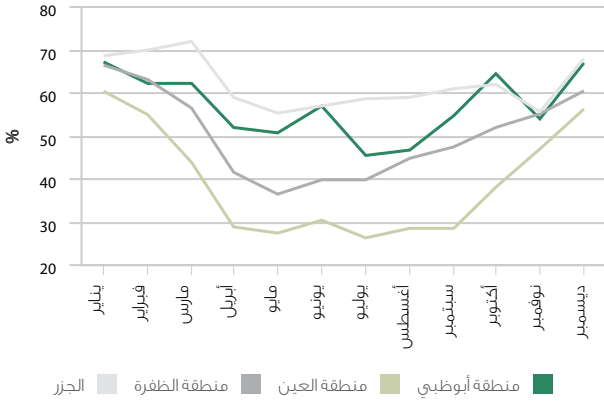
## 10.2.6 متوسط الرطوبة النسبية حسب المنطقة والشهر، 2017

(%)

الشهر	أبوظبي	العين	الظفرة	الجزر
يناير	67.3	60.4	66.5	68.7
فبراير	62.3	55.0	63.2	70.0
مارس	62.3	43.9	56.5	72.0
أبريل	52.0	28.9	41.6	59.0
مايو	50.8	27.4	36.5	55.3
يونيو	57.0	30.4	39.8	57.0
يوليو	45.5	26.3	39.8	58.7
أغسطس	46.8	28.6	44.8	59.0
سبتمبر	54.8	28.6	47.5	61.0
أكتوبر	64.5	38.1	52.0	62.0
نوفمبر	54.0	47.0	55.2	55.7
ديسمبر	67.0	56.3	60.5	68.0

المصدر: المركز الوطني للأرصاد الجوية والرياحات، مركز الإحصاء - أبوظبي.

الشكل 4.2.6 متوسط الرطوبة النسبية حسب المنطقة والشهر، 2017



المصدر: مركز الإحصاء - أبوظبي.

11.2.6 الرطوبة النسبية حسب الشهر - أبوظبي، 2017  
(%)

الشهر	المتوسط الشهري	متوسط الرطوبة الصغرى	متوسط الرطوبة العظمى
يناير	67.3	44.5	86.0
فبراير	62.3	41.0	81.8
مارس	62.3	36.5	82.8
أبريل	52.0	24.3	76.8
مايو	50.8	24.0	74.5
يونيو	57.0	30.0	82.3
يوليو	45.5	18.5	70.3
أغسطس	46.8	17.8	74.5
سبتمبر	54.8	21.5	82.5
أكتوبر	64.5	32.3	90.5
نوفمبر	54.0	31.0	76.0
ديسمبر	67.0	43.8	84.2

المصدر: المركز الوطني للأرصاد الجوية والزلازل، مركز الإحصاء - أبوظبي.

## 12.2.6 الرطوبة النسبية حسب الشهر - منطقة العين، 2017

(%)

الشهر	المتوسط الشهري	متوسط الرطوبة الصغرى	متوسط الرطوبة العظمى
يناير	60.4	33.7	86.9
فبراير	55.0	31.2	78.9
مارس	43.9	22.0	70.1
أبريل	28.9	11.3	53.2
مايو	27.4	10.7	51.0
يونيو	30.4	8.9	60.8
يوليو	26.3	12.9	45.1
أغسطس	28.6	12.6	49.4
سبتمبر	28.6	12.1	51.0
أكتوبر	38.1	13.1	70.1
نوفمبر	47.0	24.7	71.9
ديسمبر	56.3	30.5	82.5

المصدر: المركز الوطني للأرصاد الجوية والزلازل، مركز الإحصاء - أبوظبي.

## 13.2.6 الرطوبة النسبية حسب الشهر - منطقة الظفرة، 2017

(%)

الشهر	المتوسط الشهري	متوسط الرطوبة الصغرى	متوسط الرطوبة العظمى
يناير	66.5	39.7	91.0
فبراير	63.2	40.0	86.2
مارس	56.5	31.8	82.5
أبريل	41.6	19.2	69.8
مايو	36.5	17.2	62.5
يونيو	39.8	18.2	68.7
يوليو	39.8	18.2	65.7
أغسطس	44.8	20.8	71.5
سبتمبر	47.5	20.7	75.3
أكتوبر	52.0	23.2	82.7
نوفمبر	55.2	31.8	79.2
ديسمبر	60.5	32.3	88.0

المصدر: المركز الوطني للأرصاد الجوية والزلازل، مركز الإحصاء - أبوظبي.

## 14.2.6 الرطوبة النسبية حسب الشهر - الجزر، 2017

(%)

الشهر	المتوسط الشهري	متوسط الرطوبة الصغرى	متوسط الرطوبة العظمى
يناير	68.7	49.3	84.7
فبراير	70.0	52.0	83.7
مارس	72.0	47.3	89.7
أبريل	59.0	29.3	82.7
مايو	55.3	23.7	81.7
يونيو	57.0	28.7	80.7
يوليو	58.7	25.7	83.7
أغسطس	59.0	27.0	82.3
سبتمبر	61.0	30.7	82.3
أكتوبر	62.0	38.0	80.0
نوفمبر	55.7	38.7	72.0
ديسمبر	68.0	49.0	83.3

المصدر: المركز الوطني للأرصاد الجوية والزلازل، مركز الإحصاء - أبوظبي.

## 15.2.6 متوسط سرعة الرياح حسب المنطقة والشهر، 2017

(عقدة)

الشهر	أبوظبي	العين	الظفرة	الجزر
يناير	11.8	10.0	11.3	15.3
فبراير	15.3	12.7	16.0	20.3
مارس	14.8	12.9	15.0	18.0
أبريل	12.8	11.7	13.8	17.0
مايو	12.8	11.4	12.5	14.7
يونيو	13.0	11.4	14.2	17.3
يوليو	13.8	12.4	12.5	14.0
أغسطس	14.0	11.7	12.3	15.0
سبتمبر	11.8	10.9	10.7	12.0
أكتوبر	10.5	9.3	10.2	13.7
نوفمبر	11.3	9.0	10.7	14.3
ديسمبر	11.4	10.2	9.8	16.7

المصدر: المركز الوطني للأرصاد الجوية والزلازل، مركز الإحصاء - أبوظبي.  
\* العقدة = 1.15 ميل في الساعة

## 16.2.6 سرعة الرياح حسب الشهر - أبوظبي، 2017

(عقدة)

الشهر	المتوسط	القيمة العظمى	متوسط القيم العظمى
يناير	11.8	35.0	29.5
فبراير	15.3	59.0	29.5
مارس	14.8	73.0	31.3
أبريل	12.8	38.0	26.3
مايو	12.8	42.0	25.3
يونيو	13.0	44.0	25.5
يوليو	13.8	47.0	27.5
أغسطس	14.0	43.0	28.0
سبتمبر	11.8	36.0	25.8
أكتوبر	10.5	37.0	22.5
نوفمبر	11.3	42.0	23.0
ديسمبر	11.4	50.0	23.2

المصدر: المركز الوطني للأرصاد الجوية والزلازل، مركز الإحصاء - أبوظبي.  
• العقدة = 1.15 ميل في الساعة

## 17.2.6 سرعة الرياح حسب الشهر - منطقة العين، 2017

(عقدة)

الشهر	المتوسط	القيمة العظمى	متوسط القيم العظمى
يناير	10.0	39.0	28.6
فبراير	12.7	81.0	27.3
مارس	12.9	84.0	29.9
أبريل	11.7	71.0	27.2
مايو	11.4	72.0	27.1
يونيو	11.4	54.0	26.8
يوليو	12.4	64.0	29.7
أغسطس	11.7	70.0	27.9
سبتمبر	10.9	54.0	26.6
أكتوبر	9.3	52.0	23.4
نوفمبر	9.0	54.0	22.2
ديسمبر	10.2	51.0	22.4

المصدر: المركز الوطني للأرصاد الجوية والزلازل، مركز الإحصاء - أبوظبي.  
• العقدة = 1.15 ميل في الساعة

## 18.2.6 سرعة الرياح حسب الشهر - منطقة الظفرة، 2017

(عقدة)

الشهر	المتوسط	القيمة العظمى	متوسط القيم العظمى
يناير	11.3	30.0	37.8
فبراير	16.0	77.0	31.2
مارس	15.0	102.0	32.5
أبريل	13.8	58.0	29.2
مايو	12.5	58.0	29.2
يونيو	14.2	53.0	30.2
يوليو	12.5	52.0	29.0
أغسطس	12.3	49.0	27.7
سبتمبر	10.7	54.0	24.7
أكتوبر	10.2	39.0	23.8
نوفمبر	10.7	50.0	23.5
ديسمبر	9.8	41.0	21.5

المصدر: المركز الوطني للأرصاد الجوية والزلازل، مركز الإحصاء - أبوظبي.  
 • العقدة = 1.15 ميل في الساعة

## 19.2.6 سرعة الرياح حسب الشهر - الجزر، 2017

(عقدة)

الشهر	المتوسط	القيمة العظمى	متوسط القيم العظمى
يناير	15.3	46.0	33.0
فبراير	20.3	66.0	34.7
مارس	18.0	73.0	35.0
أبريل	17.0	55.0	31.3
مايو	14.7	43.0	28.0
يونيو	17.3	56.0	31.0
يوليو	14.0	45.0	26.7
أغسطس	15.0	39.0	27.7
سبتمبر	12.0	38.0	23.7
أكتوبر	13.7	42.0	24.3
نوفمبر	14.3	49.0	25.0
ديسمبر	16.7	44.0	26.7

المصدر: المركز الوطني للأرصاد الجوية والزلازل، مركز الإحصاء - أبوظبي.  
 • العقدة = 1.15 ميل في الساعة

20.2.6 المتوسط اليومي لعدد ساعات سطوع الشمس في منطقة أبوظبي ومنطقة العين حسب الشهر، 2017

(ساعة)

الشهر	أبوظبي	العين
يناير	9.0	9.0
فبراير	6.6	8.7
مارس	7.8	9.6
أبريل	10.7	11.0
مايو	10.9	11.5
يونيو	11.3	11.7
يوليو	10.8	11.2
أغسطس	10.6	11.1
سبتمبر	10.0	10.5
أكتوبر	9.6	10.0
نوفمبر	9.1	9.4
ديسمبر	7.9	8.9

المصدر: المركز الوطني للأرصاد الجوية والرياحات، مركز الإحصاء - أبوظبي.

21.2.6 متوسط المجموع اليومي لشدة الإشعاع الشمسي حسب المنطقة والشهر، 2017

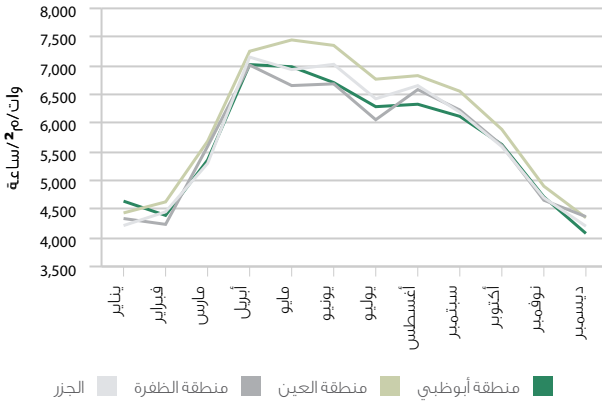
(وات/م<sup>2</sup>/ساعة)

الشهر	أبوظبي	العين	الظفرة	الجزر
يناير	4640	4434	4337	4214
فبراير	4391	4626	4235	4453
مارس	5357	5684	5594	5298
أبريل	7020	7253	7012	7150
مايو	6983	7450	6654	6933
يونيو	6707	7355	6684	7024
يوليو	6287	6766	6059	6424
أغسطس	6329	6828	6585	6653
سبتمبر	6118	6556	6228	6190
أكتوبر	5627	5890	5613	5590
نوفمبر	4713	4900	4656	4699
ديسمبر	4077	4350	4369	4202

المصدر: المركز الوطني للأرصاد الجوية والرياحات، مركز الإحصاء - أبوظبي.



الشكل 5.2.6 متوسط المجموع اليومي لشدة الإشعاع الشمسي حسب المنطقة والشهر، 2017



المصدر: مركز الإحصاء - أبوظبي.

22.2.6 متوسط المجموع اليومي لشدة الإشعاع الشمسي حسب الشهر - أبوظبي، 2017  
(وات/م<sup>2</sup>/ساعة)

الشهر	المتوسط	القيمة الصغرى	القيمة العظمى
يناير	4640	3378	5628
فبراير	4391	1316	6458
مارس	5357	1390	7281
أبريل	7020	6067	7803
مايو	6983	4124	7728
يونيو	6707	5288	7481
يوليو	6287	5067	6985
أغسطس	6329	5448	6968
سبتمبر	6118	5192	6787
أكتوبر	5627	5055	6178
نوفمبر	4713	4083	5183
ديسمبر	4077	3177	4679

المصدر: المركز الوطني للأرصاد الجوية والزلازل، مركز الإحصاء - أبوظبي.

23.2.6 متوسط المجموع اليومي لشدة الإشعاع الشمسي حسب الشهر - منطقة العين، 2017  
(وات/م<sup>2</sup>/ساعة)

الشهر	المتوسط	القيمة الصغرى	القيمة العظمى
يناير	4434	2916	5329
فبراير	4626	1456	6377
مارس	5684	1020	7148
أبريل	7253	6601	7836
مايو	7450	5331	8159
يونيو	7355	6285	7834
يوليو	6766	5632	7538
أغسطس	6828	5509	7421
سبتمبر	6556	5442	7243
أكتوبر	5890	5344	6440
نوفمبر	4900	4169	5323
ديسمبر	4350	2403	5027

المصدر: المركز الوطني للأرصاد الجوية والزلزال، مركز الإحصاء - أبوظبي.

24.2.6 متوسط المجموع اليومي لشدة الإشعاع الشمسي حسب الشهر - منطقة الظفرة، 2017  
(وات/م<sup>2</sup>/ساعة)

الشهر	المتوسط	القيمة الصغرى	القيمة العظمى
يناير	4337	2703	5044
فبراير	4235	1614	6098
مارس	5594	1996	6983
أبريل	7012	5914	7598
مايو	6654	4502	7565
يونيو	6684	6012	7206
يوليو	6059	4800	6740
أغسطس	6585	4973	7096
سبتمبر	6228	4914	6911
أكتوبر	5613	5054	6176
نوفمبر	4656	4060	5123
ديسمبر	4369	3333	4872

المصدر: المركز الوطني للأرصاد الجوية والزلزال، مركز الإحصاء - أبوظبي.

25.2.6 متوسط المجموع اليومي لشدة الإشعاع الشمسي حسب الشهر - الجزر، 2017

(وات/م<sup>2</sup>/ساعة)

الشهر	المتوسط	القيمة الصغرى	القيمة العظمى
يناير	4214	2695	4954
فبراير	4453	950	6228
مارس	5298	2335	7058
أبريل	7150	5363	8026
مايو	6933	4240	8032
يونيو	7024	6172	7571
يوليو	6424	5546	7437
أغسطس	6653	5879	7244
سبتمبر	6190	5033	6909
أكتوبر	5590	5072	6115
نوفمبر	4699	3637	5214
ديسمبر	4202	1905	4877

المصدر: المركز الوطني للأرصاد الجوية والزلازل، مركز الإحصاء - أبوظبي.

## إحصاءات الهواء

ينتج تلوث الهواء من مصادر ثابتة مثل محطات الطاقة والمصانع ومصادر أخرى متحركة مثل الشاحنات والسيارات والحافلات، إذ تعمل الانبعاثات الناتجة عن هذه المصادر على تقليل جودة الهواء مما يؤثر سلباً في صحة الإنسان وتوازن النظم الإيكولوجية.

ومن ملوثات الهواء الرئيسية التي تُعاسر ثاني أكسيد الكبريت، وثاني أكسيد النيتروجين، والأغبرة العالقة، والأوزون الأرضي، وأول أكسيد الكربون. وتعدّ جودة الهواء في إمارة أبوظبي بشكل عام جيدة، إلا أن القراءات تختلف من منطقة إلى أخرى حسب الأنشطة التي تقام فيها، فنجد أن محطات القياس القريبة من الطرقات تسجّل معدلات تلوث مرتفعة نسبياً، وذلك يرجع إلى انبعاثات عوادم السيارات، وينطبق ذلك أيضاً على القياسات التي تُرصد بالقرب من مواقع الأنشطة الصناعية والنفطية، والتي تسجّل أعلى معدلات تلوث في الإمارة.

وفي عام 2017 تراوح المتوسط السنوي لتركيز الأغبرة العالقة، التي يبلغ قطرها 10 ميكرون في الهواء ما بين 112.7 و 129.4 ميكروجرام/متر مكعب في المناطق الحضرية للإمارة، في حين تراوح المتوسط السنوي لتركيز ثاني أكسيد الكبريت ما بين 6.5 و 13.7 ميكروجرام/ متر مكعب وهو أقل من الحد الأقصى السنوي المسموح به محلي (60 ميكروجرام/ متر مكعب).

### 26.26 المتوسط السنوي لمؤشرات تلوث الهواء في المناطق الحضرية حسب المنطقة والمحطة، 2017

(ميكروجرام/ متر مكعب)

المؤشر (الحد الأقصى المسموح)	ثاني أكسيد الكبريت ( 60 ميكروجرام/متر مكعب)	ثاني أكسيد النيتروجين	الأوزون الأرضي	الأغبرة العالقة - 10 ميكرون أو أقل
<b>منطقة أبوظبي</b>				
مدرسة خليفة	11.9	33.1	90.3	120.0
مدرسة بني ياس	9.1	34.0	70.0	129.4
مدينة خليفة	10.7	32.1	83.2	120.0
المقطع	10.6	45.2	90.2	117.9
<b>منطقة العين</b>				
مدرسة العين	6.5	34.3	68.9	116.5
سويحان	9.1	16.8	92.3	114.4
زاخر	7.5	33.8	-	125.2
الطوية	7.1	33.3	86.9	112.7
<b>منطقة الظفرة</b>				
بدع زايد	13.7	15.1	87.6	128.8

المصدر: هيئة البيئة - أبوظبي.

27.2.6 المتوسط السنوي لتركيز ثاني أكسيد الكبريت في الهواء المحيط حسب المنطقة \*

(ميكروجرام/ متر مكعب)

2017	2016	2015	2014	موقع المحطة
<b>منطقة أبوظبي</b>				
13.6	13.6	8	9.1	وسط المدينة - مدرسة خديجة
11.9	11.2	8.7	5.6	منطقة حضرية/ سكنية - مدرسة خليفة
13.1	13.4	9.4	5	جانب الطريق - شارع حمدان
9.1	9.4	7.3	5.4	منطقة حضرية/ سكنية - مدرسة بني ياس
12.5	12.4	11.6	7.5	منطقة صناعية - مصفح
10.1	10	5.9	2.4	منطقة صناعية - المفرق
10.7	10.4	10	9.2	منطقة حضرية/ سكنية - مدينة خليفة أ
10.6	10.8	8.1	4.2	منطقة حضرية/ سكنية - المقطع
<b>منطقة العين</b>				
6.5	6.4	6.4	7.7	منطقة حضرية/ سكنية - مدرسة العين
5.6	5.4	4.9	8.7	جانب الطريق - شارع العين
5.0	5.6	4.5	4.3	منطقة مرجعية - القوع
9.1	8.1	6.4	4.1	منطقة حضرية/ سكنية - سويحان
7.5	8.1	8.9	4.3	وسط المدينة - زاخر
7.1	6.4	5.8	6.4	منطقة حضرية/ سكنية - الطوية
<b>منطقة الظفرة</b>				
13.7	15.4	15.1	15.2	منطقة حضرية/ سكنية - بدع زايد
19.1	20.2	15.6	17.6	منطقة صناعية - الرويس
14.0	12.9	11.2	10.2	وسط المدينة - مدرسة غياثي
11.7	10.2	14.1	6.5	منطقة مرجعية - واحة ليوا
17.4	17.7	17	11.1	منطقة صناعية مرجعية - حبشان

المصدر: هيئة البيئة - أبوظبي.

\* الحد الأقصى السنوي المسموح به لمتوسط تركيز ثاني أكسيد الكبريت هو 60 ميكروجرام/ متر مكعب

28.2.6 المتوسط السنوي لتركيز ثاني أكسيد النيتروجين في الهواء المحيط حسب المنطقة  
(ميكروجرام/ متر مكعب)

2017	2016	2015	2014	موقع المحطة
<b>منطقة أبوظبي</b>				
34.6	30.8	35.7	28.8	وسط المدينة - مدرسة خديجة
33.1	27.8	28.3	27.8	منطقة حضرية/ سكنية - مدرسة خليفة
51.3	50.1	49.9	47.7	جانب الطريق - شارع حمدان
34.0	32.2	30.7	32.5	منطقة حضرية/ سكنية - مدرسة بني ياس
54.4	52.4	49.8	53.3	منطقة صناعية - مصفح
48.9	45.8	47.7	49.8	منطقة صناعية- المفرق
32.1	28.2	25.4	34.7	منطقة حضرية/ سكنية - مدينة خليفة أ
45.2	38.7	36.9	42	منطقة حضرية/ سكنية - المقطع
<b>منطقة العين</b>				
34.3	32.4	34.3	36.3	منطقة حضرية/ سكنية - مدرسة العين
42.2	42.7	42	52	جانب الطريق - شارع العين
5.3	4.5	4.9	6.5	منطقة مرجعية - القوع
16.8	13.2	13.8	15.1	منطقة حضرية/ سكنية - سويحان
33.8	35.2	31.5	28.4	وسط المدينة - زاخر
33.3	33.4	25.2	20.5	منطقة حضرية/ سكنية - الطوية
<b>منطقة الظفرة</b>				
15.1	14	16.5	17	منطقة حضرية/ سكنية - بدع زايد
21.7	24.8	25.6	28.7	منطقة صناعية - الرويس
15.6	14.9	15.6	16.8	وسط المدينة - مدرسة غياثي
5.8	4.1	3.8	4.6	منطقة مرجعية - واحة ليوا
13.4	13.1	13.8	17.2	منطقة صناعية مرجعية - حبشان

المصدر: هيئة البيئة - أبوظبي.

## 29.2.6 المتوسط السنوي لتركيز الأوزون الأرضي في الهواء المحيط حسب المنطقة

(ميكروجرام/ متر مكعب)

2017	2016	2015	2014	موقع المحطة
<b>منطقة أبوظبي</b>				
91.4	79.9	88.9	89.2	وسط المدينة - مدرسة خديجة
90.3	91.2	99.8	94.3	منطقة حضرية/ سكنية - مدرسة خليفة
70.0	70.9	115.4	103.9	منطقة حضرية/ سكنية - مدرسة بني ياس
83.2	93.3	114.4	102.6	منطقة حضرية/ سكنية - مدينة خليفة أ
90.2	80.7	101.6	78.5	منطقة حضرية/ سكنية - المقطع
<b>منطقة العين</b>				
68.9	65	94.5	74.6	منطقة حضرية/ سكنية - مدرسة العين
72.9	91.7	117.3	98.5	منطقة مرجعية - القوع
92.3	90.2	118.2	101.5	منطقة حضرية/ سكنية - سويحان
86.9	92.7	97.5	102.5	منطقة حضرية/ سكنية - الطوية
<b>منطقة الظفرة</b>				
87.6	95.9	123.8	99.7	منطقة حضرية/ سكنية - بدع زايد
89.1	91.9	115.4	117.7	منطقة صناعية - الرويس
87.8	91.8	105.7	100.5	وسط المدينة - مدرسة غياثي
99.4	106.6	117.8	104.1	منطقة مرجعية - واحة ليوا
86.6	91.9	106.3	96.6	منطقة صناعية مرجعية - حبشان

المصدر: هيئة البيئة - أبوظبي.

30.2.6 المتوسط السنوي لتركيز الأغبرة العالقة (10 ميكرون ) في الهواء المحيط حسب المنطقة  
(ميكروجرام/ متر مكعب)

2017	2016	2015	2014	موقع المحطة
<b>منطقة أبوظبي</b>				
111.8	117.1	138.3	92.8	وسط المدينة - مدرسة خديجة
120.0	127.1	118.6	82.5	منطقة حضرية/ سكنية - مدرسة خليفة
114.0	101.0	171.6	123.5	جانب الطريق - شارع حمدان
129.4	130.0	142.4	67.8	منطقة حضرية/ سكنية - مدرسة بني ياس
146.3	158.1	172.1	142.3	منطقة صناعية - مصفح
177.9	206.9	174.9	163.8	منطقة صناعية- المفرق
120.0	155.9	136.1	83.5	منطقة حضرية/ سكنية - مدينة خليفة أ
117.9	136.4	144	112.6	منطقة حضرية/ سكنية - المقطع
<b>منطقة العين</b>				
116.5	111.7	124.1	105.4	منطقة حضرية/ سكنية - مدرسة العين
103.3	102.3	100.8	97.7	جانب الطريق - شارع العين
130.3	108.9	138.1	95.5	منطقة مرجعية - القوع
114.4	90.8	132.9	92.8	منطقة حضرية/ سكنية - سويحان
125.2	94.0	101.9	94.2	وسط المدينة - زاخر
112.7	100.1	136.2	100.6	منطقة حضرية/ سكنية - الطوية
<b>منطقة الظفرة</b>				
128.8	128.7	134.8	98.7	منطقة حضرية/ سكنية - بدع زايد
108.5	125.6	139.7	121.9	منطقة صناعية - الرويس
111.0	112.4	115.9	95.7	وسط المدينة - مدرسة غياثي
113.8	112.8	168.3	110.9	منطقة مرجعية - واحة ليوا
119.7	128.8	208.1	106	منطقة صناعية مرجعية - حبشان

المصدر: هيئة البيئة - أبوظبي.



## 31.2.6 المتوسط السنوي لتركيز أول أكسيد الكربون في الهواء المحيط حسب المنطقة

(مليجرام/ متر مكعب)

2017	2016	2015	2014	موقع المحطة
<b>منطقة أبوظبي</b>				
1.2	1.4	1.8	1.1	جانب الطريق - شارع حمدان
0.8	0.6	0.8	0.7	منطقة حضرية/ سكنية - المقطع
<b>منطقة العين</b>				
0.7	0.6	1	0.9	جانب الطريق - شارع العين
0.3	0.3	0.6	0.3	منطقة مرجعية - القوع
0.5	0.5	0.7	0.5	منطقة حضرية/ سكنية - سويحان
<b>منطقة الظفرة</b>				
1.0	0.8	1.1	0.3	منطقة صناعية - الرويس

المصدر: هيئة البيئة - أبوظبي.

## 32.2.6 المتوسط السنوي لمستويات الضوضاء حسب المنطقة

(ديسيبل)

2017	2016	2015	2014	موقع المحطة
<b>منطقة أبوظبي</b>				
-	-	-	-	وسط المدينة - مدرسة خديجة
49.3	49	29.1	42.8	منطقة حضرية/ سكنية - مدرسة خليفة
58.7	58.7	64.4	65.7	جانب الطريق - شارع حمدان
	45.5	44.6	50.2	منطقة حضرية/ سكنية - مدرسة بني ياس
54.1	53.4	54.5	60.7	منطقة صناعية - مصفح
47.6	50.6	53.3	53	منطقة صناعية-المفرق
45.3	45.8	45.1	49.7	منطقة حضرية/ سكنية - مدينة خليفة أ
49.6	48.5	47.5	49.3	منطقة حضرية/ سكنية - المقطع
<b>منطقة العين</b>				
50.1	50.2	50.3	51.5	منطقة حضرية/ سكنية - مدرسة العين
61.4	61.3	61.4	62	جانب الطريق - شارع العين
41.6	47.6	51.3	51.5	منطقة مرجعية - القوع
-	49.2	51.3	49.1	وسط المدينة - زاخر
-	52.2	51.7	51.7	منطقة حضرية/ سكنية - الطوية
<b>منطقة الظفرة</b>				
50.0	-	39.2	45.5	منطقة حضرية/ سكنية - بدع زايد
37.3	39.1	51.6	53.2	منطقة صناعية - الرويس
-	-	51.5	54.8	وسط المدينة - مدرسة غيائي
-	-	42.8	45.3	منطقة مرجعية - واحة ليوا
45.7	50.9	54.9	55.1	منطقة صناعية مرجعية - حبشان

المصدر: هيئة البيئة - أبوظبي.

### 33.2.6 انبعاثات أكاسيد الكبريت - قطاع النفط والغاز

(طن)

2017	2016	2015	2014	قطاع العمل
<b>192,931</b>	<b>220,249</b>	<b>363,692</b>	<b>276,206</b>	<b>المجموع</b>
12,264	10,067	11,677	13,069	الاستكشاف والإنتاج
131,163	156,219	301,021	207,420	المعالجة والتكرير
3,396	7,913	9,694	11,719	التسويق والتوزيع
46,108	46,050	41,300	43,999	المشغلون المستقلون

المصدر: شركة بترول أبوظبي الوطنية - أدنوك.  
ملاحظة: تم إعادة تصنيف قطاعات العمل من قبل مصدر البيانات

### 34.2.6 انبعاثات أكاسيد النيتروجين - قطاع النفط والغاز

(طن)

2017	2016	2015	2014	قطاع العمل
<b>69,175</b>	<b>70,820</b>	<b>54,335</b>	<b>56,116</b>	<b>المجموع</b>
14,122	13,229	8,263	12,324	الاستكشاف والإنتاج
39,993	39,598	33,126	34,160	المعالجة والتكرير
12,854	15,324	10,339	7,308	التسويق والتوزيع
2,206	2,669	2,607	2,324	المشغلون المستقلون

المصدر: شركة بترول أبوظبي الوطنية - أدنوك.  
ملاحظة: تم إعادة تصنيف قطاعات العمل من قبل مصدر البيانات

## 35.2.6 انبعاثات المركبات العضوية المتطايرة – قطاع النفط والغاز

(طن)

2017	2016	2015	2014	قطاع العمل
<b>109,438</b>	<b>88,491</b>	<b>64,457</b>	<b>67,355</b>	<b>المجموع</b>
48,803	51,086	51,608	53,199	الاستكشاف والإنتاج
7,413	7,689	9,367	6,227	المعالجة والتكرير
52,177	28,577	2,795	6,906	التسويق والتوزيع
1,045	1,138	687	1,023	المشغلون المستقلون

المصدر: شركة بترول أبوظبي الوطنية – أدنوك.

ملاحظة: تم إعادة تصنيف قطاعات العمل من قبل مصدر البيانات

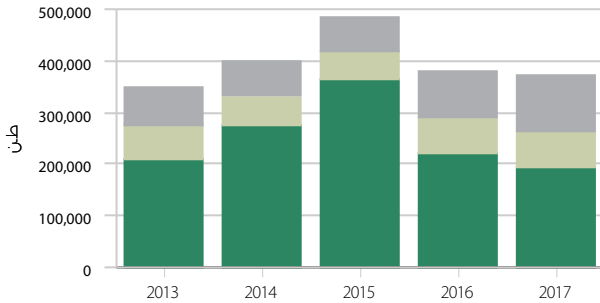
## 36.2.6 الانبعاثات الكلية لملوثات الهواء – قطاع النفط والغاز

(طن)

2017	2016	2015	2014	الملوث
<b>371,544</b>	<b>378,456</b>	<b>482,485</b>	<b>399,676</b>	<b>المجموع</b>
192,931	220,249	363,692	276,206	ثاني أكسيد الكبريت
69,175	69,716	54,335	56,116	أكاسيد النيتروجين
109,438	88,491	64,457	67,355	المركبات العضوية المتطايرة

المصدر: شركة بترول أبوظبي الوطنية – أدنوك.

## الشكل 6.2.6 الانبعاثات الكلية لملوثات الهواء – قطاع النفط والغاز



■ أكاسيد الكبريت ■ أكاسيد النيتروجين ■ المركبات العضوية المتطايرة

المصدر: مركز الإحصاء – أبوظبي.

### 37.2.6 نصيب الفرد من الانبعاثات الكلية الملوثة للهواء – قطاع النفط والغاز

(طن)

2017	2016	2015	2013	
<b>0.1</b>	<b>0.1</b>	<b>0.2</b>	<b>0.1</b>	<b>المجموع</b>
0.1	0.1	0.2	0.1	ثاني أكسيد الكبريت
0.0	0.0	0.0	0.0	أكاسيد النيتروجين
0.0	0.0	0.0	0.0	المركبات العضوية المتطايرة

المصدر: شركة بترول أبوظبي الوطنية – أدنوك – مركز الإحصاء – أبوظبي.

### 38.2.6 انبعاثات ثاني أكسيد الكربون – قطاع النفط والغاز

(مليون طن)

2017	2016	2015	2014	قطاع العمل
<b>35.8</b>	<b>34.1</b>	<b>33.7</b>	<b>29.4</b>	<b>المجموع</b>
4.5	4.4	3.9	3.6	الاستكشاف والإنتاج
28.7	27.4	27.6	23.9	المعالجة والتكرير
1.8	1.4	1.4	1.3	التسويق والتوزيع
0.9	0.9	0.8	0.6	المشغلون المستقلون

المصدر: شركة بترول أبوظبي الوطنية – أدنوك.  
ملاحظة: تم إعادة تصنيف قطاعات العمل من قبل مصدر البيانات

### 39.2.6 نصيب الفرد من انبعاثات ثاني أكسيد الكربون – قطاع النفط والغاز

(طن)

2017	2016	2015	2014	قطاع العمل
<b>12.3</b>	<b>11.7</b>	<b>12.1</b>	<b>11.1</b>	<b>المجموع</b>
1.5	1.5	1.4	1.4	الاستكشاف والإنتاج
9.9	9.4	9.9	9.0	المعالجة والتكرير
0.6	0.5	0.5	0.5	التسويق والتوزيع
0.3	0.3	0.3	0.2	المشغلون المستقلون

المصدر: شركة بترول أبوظبي الوطنية – مركز الإحصاء – أبوظبي.  
ملاحظة: تم إعادة تصنيف قطاعات العمل من قبل مصدر البيانات

## 40.2.6 انبعاثات ثاني أكسيد الكبريت - قطاع إنتاج الماء والكهرباء

(طن)

المصدر	2013	2015	2016	2017
المجموع	1,274	1,910	1,885	1,278.9
الشركة العربية للطاقة	430.5	399.7	412	339.5
شركة الشويحات سي إم إس للطاقة	245	218	243	236.0
شركة الإمارات سي إم إس للطاقة	76.5	78.8	27.2	50.4
شركة الخليج توتال تراكتيل للطاقة	20.7	27.1	28.2	28.2
شركة الطويلة - آسيا للطاقة	265	641.3	623.5	336.7
محطة المرفأ للطاقة والتحلية	61.2	14.3	0	14.6
شركة الرويس للطاقة	175.2	127.4	145.6	188.8
شركة الشويحات آسيا للطاقة	-	403.8	405.3	84.7

المصدر: هيئة مياه وكهرباء أبوظبي.

## 41.2.6 انبعاثات أكاسيد النيتروجين - قطاع إنتاج الماء والكهرباء

(طن)

المصدر	2013	2015	2016	2017
المجموع	13,391	14,381	16,544	15,303
الشركة العربية للطاقة	3,801	4,196	4,300	3,739
شركة الشويحات سي إم إس للطاقة	2,385	2,566	2,936	3,174
شركة الإمارات سي إم إس للطاقة	547.9	478.3	466	486
شركة الخليج توتال تراكتيل للطاقة	2,333	2,215	2,293	2,153
شركة الطويلة - آسيا للطاقة	2,042	2,515	3,383	2,744
محطة المرفأ للطاقة والتحلية	634.5	270.3	-	17
شركة الرويس للطاقة	1,649	1,242	2,064	1,881
شركة الشويحات آسيا للطاقة	-	898.4	1,102	1,109

المصدر: هيئة مياه وكهرباء أبوظبي.

42.2.6 انبعاثات المركبات العضوية المتطايرة – قطاع إنتاج الماء والكهرباء  
(طن)

المصدر	2017	2016	2015	2013
المجموع	260.2	258.8	248.6	219.8
شركة الخليج توتال تراكتيل للطاقة	260.2	258.8	248.6	190.1
محطة المرفاً للطاقة والتحلية	0.0	0	-	29.7

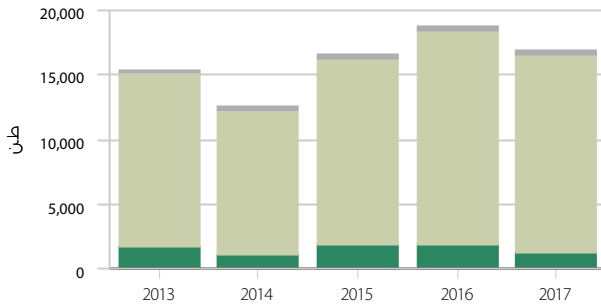
المصدر: هيئة مياه وكهرباء أبوظبي.

43.2.6 الانبعاثات الكلية لملوثات الهواء – قطاع إنتاج الماء والكهرباء  
(طن)

الملوث	2017	2016	2015	2013
المجموع	16,842	18,686	16,540	15,357
ثاني أكسيد الكبريت	1,279	1,885	1,910	1,745
أكاسيد النيتروجين	15,303	16,543	14,381	13,391
المركبات العضوية المتطايرة	260.2	258.8	248.6	219.8

المصدر: هيئة مياه وكهرباء أبوظبي.

الشكل 7.2.6 الانبعاثات الكلية لملوثات الهواء – قطاع إنتاج الماء والكهرباء



■ ثاني أكسيد الكبريت ■ أكاسيد النيتروجين ■ المركبات العضوية المتطايرة

المصدر: مركز الإحصاء أبوظبي.

## 44.2.6 انبعاثات ثاني أكسيد الكربون - قطاع إنتاج الماء والكهرباء

(مليون طن)

2017	2016	2015	2013	المصدر
37.2	34.6	35.4	29.6	المجموع
8.4	8.5	7.5	7.1	الشركة العربية للطاقة
5.0	5.4	5.3	4.9	شركة الشويحات سي إم إس للطاقة
2.8	0	2.8	2.5	شركة الإمارات سي إم إس للطاقة
5.6	5.9	5.3	4.1	شركة الخليج توتال تراكتيل للطاقة
8.8	8.8	8.2	7.9	شركة الطويلة - آسيا للطاقة
0.0	0	0	0	محطة المرفأ للطاقة والتحلية
2.9	3	2.8	3	شركة الرويس للطاقة
3.8	3	3.5	-	شركة الشويحات آسيا للطاقة

المصدر: هيئة مياه وكهرباء أبوظبي.

## 45.2.6 انبعاثات أخرى - قطاع إنتاج الماء والكهرباء

(طن)

2017	2016	2015	2013	الملوث
7,212	9,681	7,995	7,375	أول أكسيد الكربون
0	0	0	0	الرصاص
109	108	104	80	الميثان
30	30	29	22	أكسيد النيتروز

المصدر: هيئة مياه وكهرباء أبوظبي.

## المياه

أدى النمو المتسارع للاقتصاد والزراعة في إمارة أبوظبي والتزايد السكاني الكبير إلى زيادة كبيرة في استهلاك المياه.

بلغ معدّل الاعتماد على موارد المياه غير التقليدية مثل المياه المحلّلة ومياه الصرف الصحي المعالجة المعاد استخدامها في ازدياد، وذلك لملاءمة التوازن بين العرض والطلب.

احتلت منطقة أبوظبي المرتبة الأولى في إنتاج مياه الصرف الصحي المعالجة بنسبة بلغت 76% من إجمالي مياه الصرف الصحي المعالجة للإمارة في عام 2017، في حين كانت الظفرة الأقل إنتاجاً في هذا الصدد، بإنتاج بلغ 4% فقط من إجمالي المياه المعالجة.

### 46.2.6 إجمالي موارد المياه غير التقليدية حسب النوع

(مليون متر مكعب)

النوع	2017	2016	2015	2013
<b>المجموع</b>	<b>1,295.5</b>	<b>1,295.6</b>	<b>1,338.5</b>	<b>1,252.5</b>
استهلاك المياه المحلّلة	1,121.1	1,129.1	1,167.7	1,098.7
مياه الصرف الصحي المعالجة المعاد استخدامها	174.4	166.5	170.8	153.8

المصدر: مركز الإحصاء - أبوظبي.

### 47.2.6 كمية مياه الصرف الصحي المعالجة حسب المنطقة

(مليون متر مكعب)

المنطقة	2017	2016	2015	2013
<b>المجموع</b>	<b>310.7</b>	<b>325.9</b>	<b>332.3</b>	<b>283</b>
منطقة أبوظبي	236.0	247.1	251.7	209.4
منطقة العين	62.3	65.3	67.6	59.1
منطقة الظفرة	12.4	13.5	13	14.5

المصدر: شركة أبوظبي لخدمات الصرف الصحي.

### 48.2.6 كمية مياه الصرف الصحي المعالجة المعاد استخدامها حسب المنطقة

(مليون متر مكعب)

المنطقة	2017	2016	2015	2013
<b>المجموع</b>	<b>174.4</b>	<b>166.5</b>	<b>170.8</b>	<b>153.8</b>
منطقة أبوظبي	101.8	91.1	95.7	86.5
منطقة العين	61.3	63.7	64.6	58
منطقة الظفرة	11.3	11.7	10.5	9.3

المصدر: شركة أبوظبي لخدمات الصرف الصحي.



## 49.2.6 إجمالي طاقة محطات معالجة مياه الصرف الصحي حسب المنطقة

(مليون متر مكعب)

2017	2016	2015	2013	المنطقة
<b>473.2</b>	<b>474.7</b>	<b>470.5</b>	<b>470.5</b>	<b>المجموع</b>
369.4	370.6	369.9	344.4	منطقة أبوظبي
82.2	82.4	81.7	112.7	منطقة العين
21.6	21.7	18.8	13.4	منطقة الظفرة

المصدر: شركة أبوظبي لخدمات الصرف الصحي.

## 50.2.6 إجمالي طاقة محطات المعالجة التقليدية للصرف الصحي حسب المنطقة

(مليون متر مكعب)

2017	2016	2015	2013	المنطقة
<b>468.7</b>	<b>469.9</b>	<b>465.3</b>	<b>469.3</b>	<b>المجموع</b>
365.4	366.4	365.4	343.8	منطقة أبوظبي
81.9	82.2	81.3	112.3	منطقة العين
21.3	21.3	18.6	13.1	منطقة الظفرة

المصدر: شركة أبوظبي لخدمات الصرف الصحي.

## 51.2.6 إجمالي طاقة محطات المعالجة غير التقليدية للصرف الصحي حسب المنطقة

(مليون متر مكعب)

2017	2016	2015	2013	المنطقة
<b>4.5</b>	<b>4.8</b>	<b>5.2</b>	<b>1.2</b>	<b>المجموع</b>
4.0	4.2	4.6	0.6	منطقة أبوظبي
0.2	0.2	0.4	0.4	منطقة العين
0.3	0.4	0.3	0.3	منطقة الظفرة

المصدر: شركة أبوظبي لخدمات الصرف الصحي.

## النفايات

يزداد الاهتمام بإدارة النفايات ومعالجتها مع زيادة التنميتين الاقتصادية والبشرية. ويشير مصطلح إدارة النفايات إلى عمليات الجمع والنقل والفرز والمعالجة والتخلص من النفايات الناتجة من النشاطات البشرية والاقتصادية بهدف تقليل آثارها على البيئة والصحة والمظهر الحضاري.

بلغ إجمالي كمية النفايات المولدة في إمارة أبوظبي لعام 2017 نحو 9.477 مليون طن، أي بمعدل 25.96 ألف طن يومياً وشكلت نفايات الإنشاءات والهدم أعلى نسبة حيث شكلت نحو 42% من إجمالي كمية النفايات في الإمارة، تليها النفايات الصناعية والتجارية بنسبة 33%.

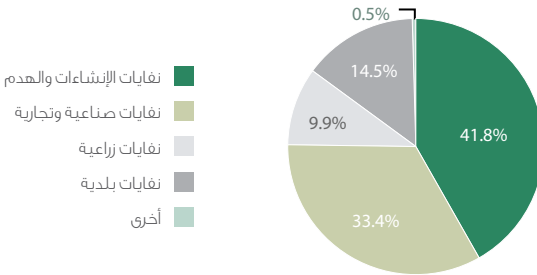
### 522.6 كمية النفايات الصلبة غير الخطرة الناشئة حسب نشاط المصدر والمنطقة، 2017

(طن)

المصدر	2014	2015	2016	2017
المجموع	9,918,590	8,420,998	9,598,969	9,477,037
المتوسط اليومي	27,174	23,071	26,227	25,964
نفايات الإنشاءات والهدم	4,419,665	2,876,313	4,532,379	3,959,319
نفايات صناعية وتجارية	3,312,125	3,306,644	2,692,768	3,169,212
نفايات زراعية	561,991	493,106	745,644	933,505
نفايات بلدية	1,466,590	1,678,983	1,561,680	1,372,140
أخرى	158,219	65,952	66,499	42,861

المصدر: مركز إدارة النفايات - أبوظبي أدنوك.

### الشكل 8.2.6 التوزيع النسبي لكمية النفايات الصلبة غير الخطرة الناشئة حسب المنطقة، 2017



المصدر: مركز الإحصاء - أبوظبي.

## الصحة والسلامة

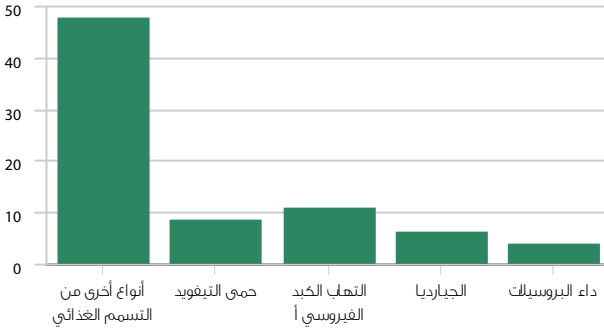
يعدّ مجالاً السلامة الغذائية والصحة والسلامة المهنية من أهم المجالات التي توليها حكومة إمارة أبوظبي اهتماماً كبيراً. وخلال عام 2016 أصيب أكثر من 2263 شخص بأمراض منقولة عن طريق الغذاء وحالات تسببها غذائي ناجمة عن تناول الأغذية أو المشروبات الملوثة بالبكتيريا والفيروسات ولقد زاد عدد المصابين بنسبة 19% عن عام 2015، وتعد نسبة الأشخاص الذين أصيبوا بالتسمم الغذائي هي الأعلى، حيث وصلت نحو 62% من إجمالي عدد المصابين، ثم تليها التهاب الكبد من النوع A بنسبة 14%.

### 53.26 عدد حالات التسمم الغذائي والأمراض المنقولة عن طريق الغذاء حسب النوع

النوع	2016	2015	2014	2013
المجموع	2263	1,895	955	1,949
أنواع أخرى من التسمم الغذائي	1392	1,233	360	1,237
تيفويد	251	275	222	248
التهاب الكبد الفيروسي أ	318	173	224	271
جيارديا لامبيا	184	139	100	94
الحمى المتموجة (داء البروسيلات)	118	75	49	99

المصدر: هيئة الصحة - أبوظبي.

### الشكل 9.2.6 معدل حالات التسمم الغذائي لكل 100,000 فرد حسب نوع التسمم، 2016



المصدر: مركز الإحصاء - أبوظبي.